

REFERAT Teknik- og Miljøudvalget 2012-2021 d. 25-06-2020

Mødedato Torsdag d. 25. juni 2020 kl. 08:30

Mødested Hotel Eyde

Indholdsfortegnelse

Orientering om status på Corona situationen.....	3
Igangsætning af projekt i Sydbyen.....	4
Orientering om skolebusplanlægning 2020-2021.....	7
Energist vedtægtsændring.....	9
Regulering af afgasset biomasse fra Herning Bioenergi til landbrugsjord.....	10
Anvendelse af kasseret træemballage som biomasseaffald.....	13
Ophævelse af vilkår om gylleforsuring på Trælundvej 20.....	16
Etablering af ny Varmecentral i Studsgård.....	18
Endelig vedtagelse af tillæg til Herning Kommunes Spildevandsplan - Ny varmecentral ved Studsg	21
Orientering fra Landbrugsrådsmøde.....	23
Opførelse af altan - Østre Kirkevej 31, Herning.....	24
Orientering om status på byggesagsbehandlingen for 2. kvartal 2020.....	27
Orientering om afgørelse i Planklagenævnet - Mindelundvej 8, Arnborg, placering af bygninger og	29
Orientering om opfølgning på fremrykkede anlægsprojekter.....	30
Lukket:	31
Lukket:	32

Punkt 126: Orientering om status på Corona situationen

14.00.00-G01-22-20

Kommunikation

DIR FOU BFU SOS BSK KFU BYP TMU ØKE BYR

X

Øvrige sagsbehandlere:

Resume

Der fremlægges aktuel status for konsekvenser på teknik- og miljøområdet som følge af Corona-situationen.

Sagsfremstilling

Den gradvise og kontrollerede genåbning af landet betyder, at forholdene på teknik og miljøområdet begynder at bliver normaliseret igen.

På mødet redegøres for den aktuelle status.

Direktøren for Teknik og Miljø indstiller,

at forvaltningens orientering tages til efterretning.

Beslutning

Forvaltningens orientering blev taget til efterretning.

Punkt 127: Igangsætning af projekt i Sydbyen

05.05.06-P20-3-19

Kommunikation

DIR	FOU	BFU	SOS	BSK	KFU	BYP	TMU	ØKE	BYR
				X	X	X	X	X	X

Øvrige sagsbehandlere: Marius Reese, Tommy Jonassen, Kim Bredgaard Grarup, Martin Lystbech Nørgaard Frandsen, Pia Colstrup, Kurt Lauritsen

Resume

Byplanudvalget, Kultur- og Fritidsudvalget samt Teknik- og Miljøudvalget besluttede på møder i april og juni i 2019, at afsætte 8,482 mio. kr. til en række projekter i Sydbyen.

Forvaltningen anmoder om godkendelse af Sydbyprojektets fase 1, som består af et projekt for en renovering af den eksisterende gang- og cykeltunnel under Dronningens Boulevard samt en opgradering af veje og stier på Gl. Vejlevej.

Der anmodes om anlægsudgiftsbevilling på 8,482 mio. kr. til Sydbyprojektet.

Sagsfremstilling

Baggrund

Sydbyen ligger som en "ø" mellem bymidten og Sdr. Anlægs rekreative arealer og Knudmosens bynære natur. Med sin særlige beliggenhed har området et stort udviklingspotentiale for nyt byliv og udfoldelsesmuligheder i Herning.

Byplanudvalget, Kultur- og Fritidsudvalget samt Teknik- og Miljøudvalget har besluttet at igangsætte en række projekter, der skal forstærke og synliggøre Sydbyens forbindelser og knudepunkter.

Der er udarbejdet "Sydby-kataloget". Kataloget viser mulighederne for nye sammenhænge og forbindelser på tværs af byen, både til Knudmosens enestående bynære natur og til de nye aktiviteter omkring Terminalen.

Projektindholdet i fase 1 er revideret i forhold til det tidligere godkendte idéforslag - i henhold til bl.a. udvalgenes ønsker om enkelte besparelser, der skal sikre realiseringen af de øvrige projektd dele i Sydbyen og den praktiske gennemførelse.

Det betyder bl.a., at ombygningen af krydset, herunder trafiksanering og forbedring af forholdene for bløde trafikanter i krydsene mellem Gl. Vejlevej og Museumsgade og Grøndalsvej og Gl. Vejlevej gennemføres i efterfølgende faser, sammen med gennemførelse af andre delprojekter. Det drejer sig f.eks. om forbindelsen fra tunnelen til Terminalen og trappeanlægget, som afventer godkendelse ved Bane Danmark. Dog er der i første fase medtaget en renovering vejforbindelsen mellem tunnelen og Museumsgade.

Fase 1 omfatter:

1. Lystunnel (Bilag 1).

Det 140 meter lange tunnelforløb mellem Banegårdspladsen og Gl. Vejlevej er i dag uensartet og sammensat og har blinde vinkler. Projektet omdanner en slidt, mørk og kedelig tunnel til et nyt og attraktivt byrum, der tilfører stedet en ny oplevelsesmæssig kvalitet og samtidig styrker forbindelsen på en tryk og sikker måde på tværs af byen.

Tunnelen foreslås renoveret med en ny gennemgående indre lysende facade.

Lystunnelens vægge foreslås udført som et 140 meter langt lysbånd med paneler i polykarbonat. Materialet er robust, slid- og slagstærkt, og giver god sikring mod graffiti. Panelerne giver mulighed for integreret belysning, som kan programmeres med varierende farver og lysintensitet.

Lysbåndet giver et sammenhængende udtryk, som leder de gående og cyklister igennem, og skaber en god og tryk oplevelse for de mange, der bruger vejen hver dag.

En opgradering af tunnelen skal samtidig give en bedre oplevelse for byens gæster, der bruger tunnelen som primær adgangsvej på vej til events i MCH.

For at kunne realisere lystunnelens bærende princip med de ønskede besparelser, er asfaltslidlag og maling udtaget af projektet.

2. Opgradering af veje og stier på Gl. Vejlevej

Forvaltningen har udarbejdet et skitseforslag for en opgradering af veje og stier på Gl. Vejlevej. (Bilag 1).

Projektet skal bidrage til et kvalitetsløft for områdets gader og byrum.

Ny belysning og beplantning skal understøtte bydelens særlige kvaliteter.

Herudover skal der ske en oprydning af skilte, så det bliver lettere at orientere sig i området.

På den nordlige del af Gl. Vejlevej foreslås beplantninger i stålindrammede bede.

På Gl. Vejlevej foreslås en allé beplantning med 45 nye bytræer.

Træerne plantes i rækker langs begge vejsider fra Museumsgade i nord til Grøndalsvej mod syd.

Allé beplantningen bryder Gl. Vejlevejs meget brede vejrum, og skaber en grøn indramning af de åbne arealer mod parallelvejen langs villabebyggelsen i vejens østlige side - og mod parkeringspladsen ved Sdr. Anlæg på vejens østlige side.

På parkeringspladsen ved Sdr. Anlæg udlægges et nyt asfaltslidlag på parkeringspladsen ved Sdr. Anlæg som en del af den ordinære vejdrift.

Der er i projektet afsat midler til en udskiftning/opgradering af lysarmaturer på Gl. Vejlevej og Godsbanevej.

På parkeringspladsen foreslås beplantninger med blomstrende buske i stålindrammede bede samt en sideplint i hårdtræ. Bedene skal lede besøgende mod de eksisterende åbninger i hækken til stierne i Sdr. Anlæg.

Asfaltarbejde og omlægning af cykelsti ved krydset Gl. Vejlevej/Grøndalsvej etableres som en del af fase 2.

Fase 2 gennemføres så hurtigt som muligt efter at godkendelse fra Bane Danmark foreligger, og byggerierne på Grøndalsvej er færdige. Delprojekterne forelægges til politisk godkendelse, når detailprojekterne er klar.

Fase 2 omfatter:

Grøndalsvej (delprojekt 7) samt Trafiksikkerhed Museumsgade/Gl. Vejlevej

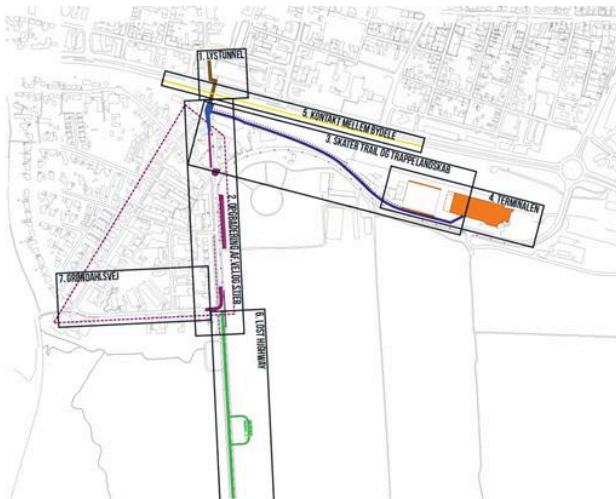
Fase 3 omfatter:

Skater Trail og trappelandskab, samt ankomstområde v. Terminalen (delprojekt 3 og 4)

Fase 4 omfatter:

Lost Highway - Udviklingsprojekt for Knudmosen og Gl. Vejlevej

(Se skitse-katalog for Sydbyen. Vedlagt som bilag).



Oversigt over delprojekter i sydbyen

Byplanudvalget har behandlet sagen 2. juni 2020, pkt. 83 og har tiltrådt indstillingen.

Økonomi

De to projektdele, der foreslås igangsat, har i det godkendte forslag en anslået anlægspris på 4,450 mio. kr. I det fremsendte forslag er indholdet revideret i henhold til udvalgenes ønsker om besparelser, der skal sikre realiseringen af de øvrige projektdele i Sydbyen. De første to projektdele i fase 1 forventes i overslag at koste 3,850 mio. kr.

Det samlede anlægsbudget for Sydbyprojektet inkl. de efterfølgende faser udgør 8,482 mio. kr.

Sydbyprojektet finansieres delvist af afsat rådighedsbeløb på Serviceområde 11 Idræt og Fritid, stednr. 035095, hvor der er afsat 5,210 mio. kr. i 2020 inkl. overførsler fra tidligere år til et rekreativt kultur- og fritidsområde omkring Gl. Vejlevej ("TimeLine") i Hernings sydlige bydel. Sydbyprojektet finansieres desuden med 3,172 mio. kr. i 2020 fra Serviceområde 09 Trafik, stednr. 222077 byomdannelseprojekt Thrigevej.

Herudover besluttede Byplanudvalget på møde den 9. april 2019, pkt. 60, at disponere op til 100.000 kr. af Herning C midler til ideudvikling og skitsering af delprojekter i forbindelse med henholdsvis Terminalen og "Lost Highway".

Projektoekonomien skal ses i sammenhæng med de øvrige projekter for Sydbyen.

Sydbyen fase 1. Overslag

1. Lystunnel Tryghedsprojekt for gang- og cykeltunnel fra Banegårdspladsen til Gl. Vejlevej	Panelbekl. i tunnel incl. led belysning. El + lysstyring. Udbedringer og reparationer Repos på parkeringsdæk, skærmvæg samt skiltning. Rådgiver
I alt	
2. Opgradering af veje og stier Opgradering af fungerende vejstrækning, opgradering af P-plads	Flytning af infostander samt etablering af fliseareal. Renovering/udskiftning af gadebelysning. Beplantninger som Museumsgade. Vejtræer.
I alt	
Samlede udgifter	
I alt	I alt

Udgifter til afledt drift i forbindelse med projektet indgår i arbejdet med investeringsoversigten. Udgiften er pt. endnu ikke beløbsat.

Direktøren for Teknik og Miljø indstiller,

- at udvalget godkender forslag og revisioner for Sydprojektets fase 1 til udbud og realisering,
- at sagen fremsendes til Økonomi- og Erhvervsudvalget og Byrådet med anmodning om frigivelse af rådighedsbeløbene på i alt 8,482 mio. på nyt stednr. vedr. Sydbyen jf. nedenfor,
- at der meddeles anlægsudgiftsbevilling på 8,482 mio. kr. samt tilhørende rådighedsbeløb fordelt på henholdsvis 3,850 mio. kr. i 2020 og 4,632 mio. kr. i 2021 på Serviceområde 09 Trafik, Byplanudvalget, nyt stednr. Sydbyen,
- at anlægsudgiften delvist finansieres med 5,210 mio. kr. fra Serviceområde 11 Idræt og Fritid, stednr. 035095 Timeline i 2020,
- at anlægsudgiften delvist finansieres med 3,172 mio. kr. fra Serviceområde 09 Trafik, Teknik- og Miljøudvalget, stednr. 222077 byomdannelseprojekt Thrigevej i 2020,

at anlægsudgiften delvist finansieres med 0,1 mio. kr. fra Serviceområde 09 Trafik, Byplanudvalget, stednr. 223046 Herning C i 2020. Anlægsudgiftsbevillingen nedskrives tilsvarende med 0,1 mio. kr. på samme stednr.

Beslutning

Indstillingen tiltrådt.

Bilag

Bilag 1: _Sydbyen fase 1

Bilag 2: Katalog Sydbyen

Punkt 128: Orientering om skolebusplanlægning 2020-2021

13.05.22-P00-1-20

Kommunikation

DIR	FOU	BFU	SOS	BSK	KFU	BYP	TMU	ØKE	BYR
		X					X		

Øvrige sagsbehandlere: Tommy Jonassen, Preben Siggaard

Resume

Den årlige revision af skolebussernes køreplaner for skoleåret 2020-2021 er under udarbejdelse. Forvaltningen orienterer om de ændringer, der forventes gennemført i forbindelse med revisionen.

Forvaltningen anbefaler, at orienteringen tages til efterretning.

Sagsfremstilling

Foråret 2020 har været af en helt særlig karakter, hvor skolerne og skolebuskørslen har haft store udfordringer. Det er dog værd at bemærke at både skoler, vognmænd og chauffører, elever og forældre alle har udvist et ekstraordinært indsats og engagement i at få alt til at køre så sikkert og gnidningsfrit som muligt.

Planlægningen af næste skoleår bliver som udgangspunkt den samme som til et hvert andet skoleår. Det hele er dog blevet lidt forsinket pga. det ekstraordinære arbejde for alle i forbindelse med Corona situationen. Det forventes, at alle skoler har fået køreplaner til udtalelse inden sommerferien.

De kommunale folkeskoler vil i skoleåret 2020-2021 blive betjent af 27 skolebusruter, hvilket svarer til antallet af ruter i nuværende skoleår.

I det følgende vil ruterne blive gennemgået med henblik på at beskrive eventuelle ændringer eller særlige udfordringer for det nye skoleår. For overblikkets skyld vil den nedenstående gennemgang tage udgangspunkt i de 6 geografiske pakker, hvori ruterne har været udbudt i licitation.

1. Holstebro Turistkørsel - Haderup, Aulum og Hodsager

Der bliver lavet lidt småjusteringer på enkelte ruter for at imødegå elevernes bopæl.

2. Brande Buslinjer - Sørvad og Vind

Der er udelukkende foretaget småjusteringer på ruterne.

3. Brøchner Biler - Ilskov og Sunds

For første gang er der en kørselsberettiget elev til Skalmeskolens i Sunds. Som tidligere nævnt er mange skoler ikke helt færdige med de kommende skemaer og derfor kan det endnu ikke afgøres om det bliver nødvendigt at flytte på Skalmeskolens eller Sunds Skoles ringetider for at få planerne til at gå op. Der bliver tale om en løsning, hvor køreplanen kun kommer til at køre til Skalmeskolens på de afgang, hvor det er nødvendigt. Alternative kørselsmuligheder undersøges ligeledes.

Udover dette vil der udelukkende blive foretaget småjusteringer på ruterne i Pakke 3.

4. Mørup Turistkørsel - Snejbjerg, Timring, Vildbjerg, Sinding og Lundgårdskolen

Der er udelukkende foretaget småjusteringer på størstedelen af ruterne. Dog vil der på rute 158 Snejbjerg blive foretaget en reduktion af ruten som følge af ændringer i elevgrundlaget.

5. Mørup Turistkørsel - Lind, Arnborg, Kølkær, Hammerum og FASTERHOLT

Der er udelukkende foretaget småjusteringer på ruterne.

6. Brande Buslinjer - Kibæk, Sdr. Felding og Skarrild

Der er udelukkende foretaget småjusteringer på ruterne. Efter samtale med Skarrild Skole er det dog muligt, at det bliver nødvendigt med to ekstra hjemkørsler for at få skemaerne til at gå op.

Det skal bemærkes, at flere skoler har koordineret deres ringetider med buskørslen for at nedbringe ventetiden for eleverne mest muligt.

Forvaltningen har gennemført kontrol af en række ruter og resultatet heraf indgår i planlægningsarbejdet.

Skolebusruterne kan ses på Herning Kommunes hjemmeside via dette link: <https://skole.herning.dk/skole/skolebusser>. Ruterne for det nye skoleår forventes at være klar omkring 1. august.

Direktøren for Teknik og Miljø indstiller,

at orienteringen tages til efterretning.

Beslutning

Sagen taget til efterretning.

Punkt 129: Energnist vedtægtsændring

07.04.04-A00-1-15

Kommunikation

DIR	FOU	BFU	SOS	BSK	KFU	BYP	TMU	ØKE	BYR
							X	X	X

Øvrige sagsbehandlere:

Resume

Herning Kommune er sammen med 15 andre kommuner interessenter i det fælleskommunale selskab Energnist I/S, som ejer to affaldsforbrændingsanlæg i Esbjerg og Kolding.

Repræsentantskabet i Energnist godkendte på møde den 20. maj 2020 vedtægtsændringer som følge af Vejle Kommunes forslag om mulighed for stedfortræder til bestyrelsesmøder, såfremt pågældende bestyrelsesmedlem er forhindret i at deltage. Samtidig har Energnist valgt at opdatere vedtægterne.

Vedtægtsændringer skal i henhold til selskabets vedtægter efterfølgende godkendes af kommunalbestyrelserne i de 16 ejerkommuner samt af Ankestyrelsen.

Forvaltningen anbefaler, at vedtægtsændringerne godkendes.

Sagsfremstilling

Vejle Kommune har anmodet om ændring i vedtægterne for at give mulighed for stedfortræder til bestyrelsesmøder, såfremt et bestyrelsesmedlem er forhindret i at deltage.

På baggrund af dette er Energnist vedtægter blevet gennemgået med henblik på følgende tilretninger:

- Medtagelse af suppleant for bestyrelsesmedlem, herunder valg af disse.
- Ændring af ”Statsforvaltningen” til ”Ankestyrelsen”.
- Fjernelse af overgangsordninger, der var gældende i 1. valgperiode i Energnist.

Ændringsforslaget vedrørende suppleant vil i højere grad sikre alle ejerkommunernes deltagelse i bestyrelsen, mens de øvrige ændringer er en opdatering af vedtægterne.

De foreslåede ændringer til vedtægterne fremgår af vedhæftede bilag.

Repræsentantskabet i Energnist har på møde den 20. maj 2020 godkendt vedtægtsændringerne.

I henhold til selskabets vedtægter, pkt. 10.7 skal vedtægtsændringer godkendes af kommunalbestyrelserne i ejerkommunerne samt efterfølgende godkendes af Ankestyrelsen.

Forvaltningen anbefaler, at vedtægtsændringerne godkendes.

Direktøren for Teknik og Miljø indstiller,

at vedtægtsændringerne godkendes.

Beslutning

Indstillingen tiltrådt.

Jens-Bernhard Knudsen er således suppleant for Kent Falkenvig i både repræsentantskabet og bestyrelsen.

Bilag

Vedtægter af 20. maj 2020

Punkt 130: Regulering af afgasset biomasse fra Herning Bioenergi til landbrugsjord

09.00.00-K08-56-12

Kommunikation

DIR FOU BFU SOS BSK KFU BYP TMU ØKE BYR

X

Øvrige sagsbehandlere: Christina Thorslev Petersen, Lene Hahn, Monica Klitgaard Hansen, Susanne Kristensen

Resume

Herning Kommune er godkendelses- og tilsynsmyndighed for Herning Bioenergi og skal i forbindelse med den forestående udvidelse i Studsgård udstede en tillægsmiljøgodkendelse til biogasanlægget. I den forbindelse er der en række principielle forhold for den fremtidige regulering af Herning Bioenergi, som udvalget orienteres om, før der udstedes ny miljøgodkendelse til det væsentligt større anlæg i Studsgård.

Et af de principielle forhold vedrører, hvordan fx blegejord reguleres. Blegejord er en lerart, der er absorberende og som bruges i fødevarerindustrien til at fjerne farvestoffer, spor af tungmetaller og andre urenheder fra fx spiseolie. Miljøstyrelsen har netop udsendt en vejledende udtalelse på området, der konkluderer, at blegejord er affald.

Det indstilles til orientering, at affald til jord-bekendtgørelsen og husdyrgødningsbekendtgørelsen er gældende for reguleringen af Herning Bioenergi, hvorved blegejord og fedtslam m.v. reguleres som affald. Det skal dermed indgå i den fremtidige beregning af andelen af husdyrgødning, hvor affald maksimalt må udgøre 25 % på tørstofniveauet. Blegejord tilsat aktivt kul, der vurderes at være et ekstraktionsmiddel, er ikke optaget på bilag 1 og kan derfor ikke tilføres biogasanlægget. Den anbefalede fremtidige beregning af andelen af husdyrgødning indføres over 1-3 år.

Sagsfremstilling

Herning Bioenergi A/S har siden slutningen af 2009 været ejet og drevet af Bigadan og består af biogasanlæggene i Studsgård og Sinding-Ørre. Hovedaktiviteten for begge biogasanlæg er fremstilling af biogas af husdyrgødning, organisk og vegetabilsk affald samt diverse produkter. Sinding Biogasanlæg har kapacitet / miljøgodkendelse til 180.000 tons biomasse om året, mens Studsgård Biogasanlæg har kapacitet / miljøgodkendelse til 230.000 tons biomasse om året.

Ansøgning om udvidelse af Studsgård Biogasanlæg fra 230.000 til 400.000 tons biomasse om året er lige nu under behandling af Herning Kommune. Kommuneplantillæg og lokalplan er foreløbig vedtaget af Byrådet den 31. marts 2020, pkt. 67 og 68, og sendt i offentlig høring.

Herning Kommune er godkendelses- og tilsynsmyndighed på anlæggene og skal i forbindelse med den forestående udvidelse i Studsgård udstede en tillægsmiljøgodkendelse til biogasanlægget. Det vil ske, når kommuneplantillæg og lokalplan er godkendt. Samtidig skal eksisterende godkendelser for begge biogasanlæg revurderes, så de bliver opdateret ift. nyeste BAT-konklusioner fra EU (bedst tilgængelige teknik).

I den forbindelse er der en række principielle forhold for den fremtidige regulering af Herning Bioenergi, som udvalget orienteres om, før der udstedes ny miljøgodkendelse til det væsentligt større anlæg i Studsgård.

Baggrunden for den nuværende regulering, udviklingen i den tilførte biomasse og typer af fraktioner m.v. er beskrevet i bilag 2.

Revurdering af Herning Kommunes regulering af biogasanlæg

Overordnet set er det den kommunale miljømyndigheds opgave at føre kontrol med, at der ikke udspredes potentielt forurenende stoffer på landbrugsjord, jf. Miljøbeskyttelseslovens § 19.

I 2018 og 2020 er det i forbindelse med ændring af husdyrgødningsbekendtgørelsen præciseret, at det er en forudsætning for udbringning på landbrugsjord, at gylle i biogasanlægget ikke må blandes med stoffer, produkter og materialer, der ikke kan tillades udbragt på landbrugsjord på grund af risikoen for forurening af bl.a. jord, grundvand og overfladevand.

Det er derfor forvaltningens vurdering, at uanset om fraktionerne klassificeres som "biprodukter" eller som "affald", så gælder det for et husdyrgødningsbaseret biogasanlæg, at stoffer, produkter og materialer, der potentielt kan forurene,

defineres som affald og reguleres efter affald til jord-bekendtgørelsen. Udspredning heraf reguleres efter husdyrgødningsbekendtgørelsen, der derfor også finder anvendelse.

Det er en forudsætning for, at den afgassede biomasse kan udbringes direkte på landbrugsjord, at det affald der tilføres biogasanlægget, fremgår af bilag 1 på affald til jord-bekendtgørelsen. Bilag 1 er en positivliste der definerer, hvilke affaldsfraktioner, der vil kunne udbringes uden forureningsrisiko.

Aktivt kul, der tilsættes blegejord for at adsorbere eksempelvis miljøfremmede stoffer, vurderes at være et ekstraktionsmiddel. Blegejord tilsat aktivt kul med det formål kan derfor ikke optages på bilag 1 og dermed ikke tilføres et husdyrgødningsbaseret biogasanlæg.

Affald til jord-bekendtgørelsen fastslår, at husdyrgødning og vegetabilsk biomasse skal udgøre minimum 75 % af den afgassede biomasse på tørstofniveau (dvs. affaldsandelens ikke må overstige 25 % på tørstofniveau), for at den afgassede biomasse må udbringes efter husdyrgødningsbekendtgørelsen.

Mulighederne for regulering, hvis den afgassede biomasse skal udbringes på landbrugsjord, er illustreret i bilag 3. Hvis der er tale om et ikke husdyrgødningsbaseret biogasanlæg, vil der være andre (skærpede) BAT-krav i forbindelse med miljøgodkendelse og revurdering.

Lovgrundlaget for regulering af affald i henhold til affald til jord-bekendtgørelsen og husdyrgødningsbekendtgørelsen er beskrevet mere udførligt i bilag 1, der beskriver lovgivningen på området.

Vejledende udtalelse fra Miljøstyrelsen

Foranlediget af de divergerende fortolkninger af lovgivningen har Bigadan, der ejer Herning Bioenergi, og Herning Kommune været i dialog om fortolkningen af lovgivningen på området. Der er enighed om, at Miljøstyrelsen skal inddrages i spørgsmålet, da problemstillingen vedrører hele biogasbranchen og øvrige kommuner med husdyrgødningsbaserede biogasanlæg.

Miljøstyrelsen har netop udsendt en vejledende udtalelse på området, der konkluderer, at blegejord er affald. Miljøstyrelsen vurderer at blegejord, hvor blegejorden har været anvendt til at rense olier, umiddelbart ikke opfylder betingelserne for at kunne anses som et biprodukt. Miljøstyrelsens vejledende udtalelse fremgår af bilag 4.

Konsekvenser for Herning Bioenergi

Bigadan har oplyst, at biogas er med til at forbedre nyttigvirkningen af husdyrgødning – med mindre lugt og med bedre gødningsværdi.

Bigadan har oplyst at konsekvensen af sagen vil være, at mange landmænd sandsynligvis vil være skeptiske overfor at få den afgassede biomasse udbragt på deres marker, når inputtet på biogasanlægget er klassificeret som affald. Det vil betyde, at den afgassede biomasse skal køres længere væk, hvilket giver øget transport og modsat virkning i forhold til grøn omstilling.

De økonomiske konsekvenser af sagen er ikke gjort op.

Sammenfatning og fremtidig regulering

Det er efter forvaltningens vurdering både miljø- og ressourcemæssigt hensigtsmæssigt, hvis fx blegejord eller andre produkter kan bidrage til biogasproduktion og ydermere have en jordforbedrende og gødskningsmæssig værdi. Det forudsætter blot, at der med produktet ikke er risiko for skadelige virkninger på miljøet, mennesker, planter og dyr.

Det præciseres i den forbindelse, at tilførsel af biomasse til Herning Bioenergis anlæg fremadrettet vil blive reguleret efter affald til jord-bekendtgørelsen og husdyrgødningsbekendtgørelsen. Det betyder, at kun affald, der er optaget på bilag 1 i affald til jord-bekendtgørelsen, kan tilgå biogasanlæggene.

Blegejord og fedtslam m.v. reguleres som affald. Der skal udarbejdes analyser, deklARATIONER m.v. for det affald, der tilgår biogasanlæggene, i henhold til affald til jord-bekendtgørelsen.

Deklarationer skal således udarbejdes af affaldsproducenten, som bl.a. beskriver affaldets oprindelse, sammensætning og blandingsforhold, herunder om fx blegejord indeholder aktivt kul (ekstraktionsmiddel), nikkelkatalysator eller andre kemikalier eller hjælpestoffer.

Aktivt kul, der tilsættes blegejord for at adsorbere eksempelvis miljøfremmede stoffer, vurderes at være et ekstraktionsmiddel. Blegejord tilsat aktivt kul med det formål kan derfor ikke optages på bilag 1 og dermed ikke tilføres et husdyrgødningsbaseret biogasanlæg.

Affald til jord-bekendtgørelsens regler betyder, at andelen af affald maksimalt må udgøre 25 % af den afgassede biomasse (målt på tørstofindholdet), hvis det skal udbringes som husdyrgødning.

Direktøren for Teknik og Miljø indstiller,

at orienteringen om den fremtidige regulering af Herning Bioenergi tages til efterretning

at den fremtidige beregning af andelen af husdyrgødning indføres over 1-3 år.

Beslutning

Sagen taget til efterretning, og den fremtidige beregning af andelen af husdyrgødning indføres over 2 år.

Bilag

Bilag 1. Lovgivning på området

Bilag 2. Baggrund vedr. den nuværende regulering samt udviklingen i den tilførte biomasse 2014-2019

Bilag 3. Skitsering af regler for udbringning af affald på landbrugsjord

Bilag 4. Blegejord - vejledende udtalelse fra Miljøstyrelsen

Punkt 131: Anvendelse af kasseret træemballage som biomasseaffald

09.02.00-P19-7-20

Kommunikation

DIR FOU BFU SOS BSK KFU BYP TMU ØKE BYR

X

Øvrige sagsbehandlere: Martin Skøtt

Resume

Teknik- og Miljøudvalget har på mødet den 12. august 2019, pkt. 133, behandlet en henvendelse fra Vestjysk Træemballage. Virksomheden ønsker at indsamle kasseret træemballage, herunder træpaller, neddele den del, der ikke kan genbruges, og sælge det som biomasseaffald til afbrænding på varmeværker.

Udvalget besluttede, at forvaltningen skulle arbejde videre med en model for regulering af virksomheden, således at indsamlet affaldstræ, som kan dokumenteres rent, betragtes som biomasseaffald (model B).

Kommunen har modtaget endelig ansøgning fra Vestjysk Træemballage herom den 24. april 2020. Derudover har kommunen den 26. februar 2020 modtaget en tilsvarende ansøgning fra Feldborg Savværk og Pallefabrik. Deres ansøgning er derfor inddraget i forvaltningens vurderinger.

Forvaltningen har arbejdet videre med model B og været i dialog med begge virksomheder om, hvordan det kan dokumenteres, at det indsamlede affaldstræ er rent. Forvaltningen har ligeledes henvendt sig til Miljøstyrelsen om dokumentation og certificering. Det er vurderingen, at det ikke er muligt entydigt at dokumentere, at det kasserede emballagetræ er rent i henhold til gældende lovgivning. Der arbejdes dog videre med problemstillingen, herunder afklaring af mulighederne for en national mærkningsordning for træaffald.

Forvaltningen indstiller derfor, at udvalget beslutter, at det kasserede træemballage ikke kan betragtes som biomasseaffald.

Sagsfremstilling

Vestjysk Træemballage og Feldborg Savværk og Pallefabrik ønsker at modtage kasseret træemballage, og sælge emballagen til genbrug evt. efter mindre reparationer, og sælge den resterende del som brændsel (biomasseaffald) efter neddeling.

Det er kun den del af virksomhedernes aktiviteter, der vedrører indsamling og nyttiggørelse af paller / træaffald, som behandles i det følgende. Den øvrige del, der vedrører virksomhedernes træforarbejdende aktiviteter med rent træ, kan fortsat udøves uden miljøgodkendelse, jf. biomassebekendtgørelsen.

Biomassebekendtgørelsen

En virksomhed, som fremstiller træemballage af nyt rent træ, er en træforarbejdende virksomhed, der kan etableres uden miljøgodkendelse fra kommunen, og træaffaldet betragtes som biomasseaffald. Biomasseaffald skal ikke anvises af kommunen. Det betragtes som rent, og kan således afsættes til fx biomassefyrede varmeværker eller til fremstilling af træpiller til brændeovne eller grillbriketter.

Hvis virksomheden derudover indsamler og nyttiggør træemballage, er den en affaldsvirksomhed, hvor produktet betegnes som affaldstræ. Etablering og drift af denne virksomhedstype kræver en miljøgodkendelse fra kommunen. Træaffald, som ikke er biomasseaffald, skal om muligt genanvendes til fx spånpladefremstilling. Hvis det ikke er muligt, skal det brændes på affaldsforbrændingsanlæg. Ved afbrænding på affaldsforbrændingsanlæg sikres den nødvendige rensning af forbrændingsluften inden udledning til det fri. Træaffald kan dog ligesom biomasseaffald fritages for afgift, når det anvendes til produktion af varme.

Det fremgår af biomassebekendtgørelsens § 5, at kommunen i tvivlstilfælde træffer afgørelse om, hvorvidt affald er omfattet af bekendtgørelsens bilag, herunder råtræ, rent træ eller bestemte typer limet træ. Regelgrundlaget er nærmere beskrevet i Miljøstyrelsens vejledende udtalelse om kasserede træpaller, der er vedlagt som bilag.

Dokumentationskrav til rent træ

Teknik- og Miljøudvalget besluttede den 12. august 2019, at forvaltningen skal arbejde videre med model for regulering af virksomheden, således at affaldstræ af nyt træ fra fremstilling af ny emballage og indsamlet affaldstræ, som kan dokumenteres rent, betragtes som biomasseaffald.

På den baggrund har forvaltningen været i dialog med begge virksomheder om, hvordan det kan dokumenteres, at træet er rent. Som dokumentation for træets renhed har virksomhederne henvist til oplysninger fra udvalgte producenter samt mærkning iht. ISPM 15 og Dansk Standard.

Oplysninger fra producenter:

- En træemballageproducent i Litauen oplyser, at deres træemballage produceres af rent træ.
- En træemballageproducent i Italien, der leverer træemballage til en større virksomhed i kommunen, har på spørgsmålet om hvorvidt deres emballage er behandlet med kemikalier eller med varme oplyst, at den er varmebehandlet iht. ISPM 15.

Både Vestjysk Træemballage samt Feldborg Savværk og Pallefabrik oplyser, at de ikke forventer, at pallerne kun kommer fra enkeltstående producenter. Der vil derimod være tale om opkøb / indsamling, hvorfor man kun vil kunne indsamle den form for dokumentation for en meget lille andel af pallerne. Da der alene i Danmark er ca. 125 (ISPM 15 godkendte) producenter af paller, og fordi transport af / handel med paller sker globalt, vurderes den form for dokumentation ikke at være dækkende.

Mærkning:

- ISPM 15 er en international standard for behandling af træ til fremstilling af træemballage mod planteskadegørere. De fleste lande kræver, at træemballagen skal opfylde ISPM 15 standarden, før den må importeres. Nogle lande har yderligere krav om trykimprægnering. ISPM 15 standardens krav er varmebehandling eller gasning med metylbromid. Er træet varmebehandlet mærkes det med HT og er træet gasset mærkes det med MB. Det er ikke længere lovligt at foretage behandling med metylbromid i EU, men det er fortsat lovligt at importere og anvende emballage, der er mærket med MB. ISPM 15 stiller ikke krav til, at træet iøvrigt skal være rent.
- Dansk Standard for paller stiller bl.a. krav om, at træet skal være friskt og ikke behandlet med træbeskyttelsesmidler. Paller produceret efter standarden er mærket med DS. I de øvrige nordiske lande anvendes det pågældende lands standardiseringsorganisations mærke. Standardiserede paller fra andre lande er oftest kun mærket med palleproducentens identitet.
- De såkaldte europaller er mærket med EUR. Pallerne er fremstillet efter en standard, som bl.a. betyder, at de har samme mål og kvalitet. Nogle paller er også mærket med EPAL, European Pallet Association, som er en international organisation, der administrerer licenser til fremstilling af paller med samme mål og kvalitet.
- Ud over den standardiserede træemballage findes der umærket engangsemballage herunder træpaller.

Der findes således ikke en gennemgående mærkningsordning, der entydigt beskriver om pallerne er produceret af rent træ. Det er op til producenten og producentlandet. Hertil kommer de paller, der ikke er mærket.

Udover mærkningen adskiller pallerne sig også fra hinanden ved, at nogle paller har afstandsklodser af sammenlimede træspåner. Feldborg Savværk og Pallefabrik har oplyst, at de klodser de anvender i egen palleproduktion, og som er produceret i Litauen, indeholder ca. 9 % lim (MUF) og derudover paraffinemulsion. Biomassebekendtgørelsens kriterier for, at limet træ er biomasseaffald, er, at indholdet af lim ikke må overstige 1 %, målt som vægtprocent af tørstof. Derudover må der kun være anvendt bestemte typer lim, herunder MUF.

Forvaltningen har i arbejdet med model B været i løbende dialog med begge virksomheder, men det er ikke lykkedes at finde en model hvorefter det kan dokumenteres, at træet er rent. Der findes mærkningsordninger og producentoplysninger, men kun på en begrænset andel af pallerne. Da begge virksomheder ønsker at indsamle / opkøbe brugte paller derudover, så kan det ikke anvendes entydigt som dokumentation.

Forvaltningen har endvidere henvendt sig til Miljøstyrelsen om, hvordan de ser på spørgsmålet om dokumentation og certificering. Miljøstyrelsen henviser til den vejledende udtalelse fra 2011 vedr. håndtering af kasserede træpaller (vedlagt som bilag). Forvaltningen arbejder derfor fortsat videre med problemstillingen, herunder afklaring af mulighederne for en national mærkningsordning for træaffald, i dialog med Miljøstyrelsen og virksomhederne.

Samlet set er det i arbejdet med model B og i dialogen med virksomhederne og Miljøstyrelsen ikke lykkedes at finde en model for, hvordan det dokumenteres at emballagetræet er rent, hvorfor sagen forelægges for udvalget igen.

Forvaltningen indstiller at det besluttes, at det kasserede træemballage ikke kan betragtes som biomasseaffald, da det ikke er lykkedes at finde en model, der entydigt kan dokumentere dette i henhold til gældende lovgivning.

Administrationspraksis for private borgere

Teknik- og Miljøudvalget har på mødet den 28. november 2016, pkt. 264, vedtaget regler for fyring med fast brændsel. Af reglerne fremgår det bl.a., at "træpaller, inkl. engangspaller" og "emballagetræ" er defineret som affaldstræ og at der ikke må fyres med affaldstræ i fastbrændselsovne.

Direktøren for Teknik og Miljø indstiller,

at kasseret træemballage ikke kan betragtes som biomasseaffald, da det ikke kan dokumenteres, at træet er rent.

Beslutning

Kasseret træemballage kan ikke betragtes som biomasseaffald, medmindre det kan dokumenteres, f.eks. ved en national mærkningsordning, at træet er rent.

Udvalget ønsker, at forvaltningen fortsat skal arbejde sammen med brancheorganisation, KL og Miljøstyrelsen om at få udarbejdet en national mærkningsordning for træ.

Bilag

Vejledende udtalelse nr. 3 - 2011 - Afbrænding af paller i brændeovne

Punkt 132: Ophævelse af vilkår om gylleforsuring på Trælundvej 20

09.17.00-P19-26-20

Kommunikation

DIR FOU BFU SOS BSK KFU BYP TMU ØKE BYR

X

Øvrige sagsbehandlere: Martin Skøtt

Resume

Teknik- og Miljøudvalget besluttede på mødet den 12. august 2019 (pkt. 137) - på baggrund af en forhåndsvurdering - at husdyrbruget Trælundvej 20, Herning, må ophæve vilkår om gylleforsuring på betingelse af, at der etableres overdækning af begge gyllebeholdere. Dermed vil ændring af betingelser for et eksisterende landbrug blive stillet lige med en eventuel ny godkendelse af et tilsvarende landbrug, hvor kommunen i særlige tilfælde kan anvende proportionalitet i forhold til BAT-krav (bedste tilgængelige teknik). På baggrund af forhåndsvurderingen var der beregnet en overskridelse af BAT med 68 kg NH₃-N/år.

Herning Kommune har den 19. februar 2020 modtaget den endelige § 16b ansøgning fra husdyrbruget. Af sagsbehandlingen fremgår det, at der er en overskridelse af BAT med 391 kg NH₃-N/år. Der er dermed tale om en så væsentlig overskridelse af BAT i forhold til emissionen af ammoniak, at der meddeles afslag på ophævelse af vilkår om forsuring.

Forvaltningen anbefaler, at udvalget tager sagen til efterretning.

Sagsfremstilling

Husdyrbruget Trælundvej 20, Herning, blev miljøgodkendt den 30. august 2010. Ejer af husdyrbruget valgte i forbindelse med den nuværende godkendelse at etablere et forsøringsanlæg for overholdelse af det generelle reduktionskrav for ammoniak. Forsuring blev på den baggrund fastsat som et vilkår i den oprindelige miljøgodkendelse.

Ejer ønsker nu at levere gylle til biogasanlæg, og biogasanlægget ønsker ikke at modtage forsuret gylle. Ejer har derfor forespurgt til muligheden for ophævelse af vilkår om forsuring. Ændringen vil medføre overskridelse af BAT i forhold til emissionen af ammoniak. I henhold til husdyrgødningsbekendtgørelsen skal BAT-kravet til enhver tid være overholdt.

Udvalget har på baggrund af forhåndsvurderingen behandlet sagen den 12. august 2019 (pkt. 137), hvor udvalget besluttede, at vilkår om gylleforsuring kan ophæves på betingelse af, at der etableres overdækning af begge gyllebeholdere. Ophævelsen af vilkåret vil medføre en overskridelse på 68 kg NH₃-N/år. Vurderingen på mødet var, at ændringen af betingelserne for det eksisterende landbrug således ville blive ligestillet med en ny godkendelse af et tilsvarende landbrug, hvor kommunen i særlige tilfælde kan anvende proportionalitet i forhold til BAT-kravene.

Herning Kommune har den 19. februar 2020 modtaget den endelige § 16b ansøgning fra husdyrbruget.

I forbindelse med sagsbehandlingen af den endelige ansøgning viser det sig, at det beregningsgrundlag, som forhåndsvurderingen var baseret på, og som udvalget behandlede sagen ud fra, ikke var korrekt. Når beregningen sker på det korrekte grundlag, viser beregningen en overskridelse af BAT med 391 kg NH₃-N/år.

Den stald, hvori der sker gylleforsuring, er i forhåndsvurderingen anført som en "ny stald". Det konstateres i forbindelse med sagsbehandlingen af den endelige ansøgning, at stalden er opført i 2007 og dermed rettelig skal indgå i ansøgningen som en "eksisterende stald".

Derudover er der i forhåndsvurderingen indregnet en reduktion af ammoniak på 50 % baseret på en planlagt overdækningen af gyllebeholderne. Her viser det sig i forbindelse med sagsbehandlingen, at der allerede er indregnet 50 % reduktion i godkendelsen fra 2010 baseret på, at der oplagres forsuret gylle i tankene. Reduktionen kan således ikke indregnes to gange.

På den baggrund er ejer/konsulent blevet bedt om at tilrette ansøgningen, da der ikke kan gives yderligere reduktion for overdækningen af gyllebeholdere, samt at stalden fra 2007 indsættes som en eksisterende stald. Når ansøgningen tilpasses

herefter, fremgår det, at der er en overskridelse af BAT med 391 kg NH₃-N/år.

Det bemærkes hertil, at hvis man ansøger om en ny godkendelse, hvor BAT overskrides med maksimalt 100 kg NH₃-N/år, vil kommunen kunne vurdere sagen med henvisning til proportionalitet mv. Men med en overskridelse af BAT med 391 kg NH₃-N/år er der tale om en så væsentlig overskridelse i forhold til emissionen af ammoniak, at der meddeles afslag på ophævelse af vilkår om forsuring.

Konsulenten/ejers bemærkninger til sagen fremgår af vedlagte bilag.

Forvaltningen anbefaler, at udvalget tager sagen til efterretning.

Direktøren for Teknik og Miljø indstiller,

at sagen tages til efterretning.

Beslutning

Sagen taget til efterretning.

Bilag

Bemærkninger fra Vestjysk af 10. juni 2020

Punkt 133: Etablering af ny Varmecentral i Studsgård

01.03.03-P19-89-20

Kommunikation

DIR FOU BFU SOS BSK KFU BYP TMU ØKE BYR

X

Øvrige sagsbehandlere: Hans Eghøj

Resume

Verdo Varme Herning A/S har ved ansøgninger af 21. februar 2020 og 11. maj 2020 ansøgt om landzonetilladelse til etablering af en ny varmecentral i Studsgård, idet eksisterende varmforsyning af byen ophører efteråret 2020

Teknik- og Miljøudvalget behandlede sagen den 8. juni 2020, pkt. 116. Sagen blev udsat.

Forvaltningen anbefaler, at Teknik- og Miljøudvalget meddeler landzonetilladelse i henhold til Planlovens § 35, stk 1 til opførelse af varmecentral som ansøgt, på baggrund af forvaltningens redegørelse og de indkomne indsigelser.

Sagsfremstilling

Forvaltningen modtog den 21. februar 2020 ansøgning om tilladelse til opførelse af ny varmecentral i Studsgård, idet den eksisterende fjernvarmforsyning af byen lukkes ned. Ansøgningen omfatter opførelse af varmpumpeanlæg, akkumuleringstank og gaskedelanlæg med gastank.

Bygningerne til produktionsenhederne omfatter:

- Bygning: 143 m² og max. 5,5 meter høj
- Akkumuleringstank: Diameter 12 m, højde 6 m
- Luftkølere: 4 x 22 m² og max. 4 m høje
- Gastank: 22 m² og max. 4 m høj.

Bygning og akkumuleringstank bliver udført i stålplader malet i lyse farver, der falder i med omgivelserne. Ligeledes etableres et beplantningsbælte rundt om anlægget sammen med en mindre jordvold med træer, således at den afskærmende beplantning vil kunne opnå en højde på ca. 5-7 m. Herved skærmes udsigt fra kirke og beboelser.

Forvaltningen fremsendte den 31. marts 2020 sagen til høring hos de nærmeste beboere (ca. 100 m fra anlægget), og modtog indsigelser fra 29 personer fordelt på 19 ejendomme mod projektet og placeringen. Indsigelserne omfattede indledningsvis uforståenhed over den manglende information af borgerne i Studsgård by. Ifølge indsigelsen var borgerne i Studsgård uvidende om, at den eksisterende varmforsyning ophørte, og at en ny skulle etableres. Ligeledes blev der stillet spørgsmål til støj, støv, kørsler, lys fra anlægget m.v.

Verdo Varme Herning A/S afholdte efterfølgende møder med borgerforeningen og beboere i området for at imødekomme den ønskede information og besvare spørgsmål.

På baggrund af møderne fremsendte Verdo Varme Herning A/S den 11. maj 2020 et revideret ansøgningsmateriale, der skulle imødekomme de spørgsmål og indsigelser der var indkommet. Anlægget er nu flyttet ca. 14 m længere væk fra nærmeste nabo i forhold til den første ansøgning. Dimensioner på bygninger og tanke er uændrede.

Forvaltningen sendte på den baggrund den reviderede ansøgning i ny naboorientering den 12. maj med en frist til den 26. maj 2020.

Forvaltningen modtog den 25. maj 2020 to indsigelser mod projektet. En fra Studsgård Borgerforening og en fælles fra 17 ejendomme bestående af de nærmeste beboere i området omkring den ansøgte placering. Begge indsigelser omhandler i det væsentligste samme hovedpunkter.

I begge indsigelser er der positive tilkendegivelser til Verdo for at have lyttet til de indsigelser og spørgsmål, der blev modtaget i forbindelse med den første naboorientering.

Herefter stilles der spørgsmål til bl.a. støj fra anlægget og frygt for værdiforringelse af de nærmest beliggende ejendomme.

Indsigelserne udfordrer desuden argumentet om, at en placering så tæt på Studsgård er valgt for at reducere varmetab på ledningsnettet. Det påpeges i indsigelsen, at den eksisterende varmforsyning havde et varmetab, der var væsentligt større.

Endeligt stilles der spørgsmål til, om projektet er i overensstemmelse med landzonebestemmelserne i Planloven.

I forbindelse med etablering af varmecentralen skal Miljø og Klima, udover det allerede vedtagne tillæg til spildevandsplanen, udarbejde en afgørelse om, hvorvidt projektet er omfattet af krav om miljøkonsekvensvurdering og tilladelse. Ansøgningen er modtaget og sagsbehandles pt.

Derefter skal virksomheden anmelde varmeværket iht. bekendtgørelse om mellemstore fyringsanlæg. I den forbindelse vil kommunen påbyde supplerende krav om, at hele varmecentralen skal overholde de vejledende grænseværdier for støj, vibrationer og lavfrekvent støj.

Hvis rørføring mellem varmeoptagere og pumper skal nedgraves i eller oplægges på jorden, skal der udarbejdes en tilladelse hertil efter miljøbeskyttelseslovens § 19.

Forvaltningens vurdering af indsigelser

I Planlovens landzonebestemmelser er der oplyst en række hensyn, som Kommunalbestyrelsen skal tage, inden en landzonetilladelse kan udstedes. Her er bl.a. nævnt hensyn til jordbrugserhvervet, naturbeskyttelse, miljø, naboer m.v. Etablering af forsyningsanlæg i det åbne land er ikke nærmere behandlet i bestemmelserne, men det er forvaltningens vurdering, at installationer og tekniske anlæg, der er en forudsætning for en varmforsyning af en landsby, bør etableres i umiddelbar forbindelse med denne. Ved den valgte placering i landzone, vil der være en passende sammenhæng, og der sikres samtidig en landskabelig overgang mellem nuværende byafgrænsning, jernbanen og et landbrug med tæt beliggenhed til byen.

I en overordnet samfundsinteresse er det forvaltningens opfattelse, at et nyt anlæg bør placeres således, at et varmetab på forsyningsnettet reduceres mest muligt. Det store varmetab, det var på den nuværende forsyning, bør ikke være grundlag for, at samme varmetab bør accepteres ved etablering af en helt ny varmforsyning.

Hensynet til naboer og overholdelse af gældende støjkrav pålægges Verdo at dokumentere i forbindelse med den endelige byggesagsbehandling. Verdo har i ansøgningsmaterialet garanteret, at gældende krav til støj er overholdt.

Forholdet til evt. værdiforringelse af en ejendom ligger ikke inden for kommunens vurderingsmuligheder i sammenhæng med planlægning.

Teknik- og Miljøudvalget behandlede sagen den 8. juni 2020, pkt. 116. Sagen blev udsat.

Forvaltningens bemærkninger til fremsendte oplysninger

Redegørelse fra Verdo vedrørende værket's placering og støjbelastning som krævet i forbindelse med udvalgets behandling af sagen under seneste møde, er modtaget den 16 juni 2020. Redegørelsen er vedhæftet som bilag.

Redegørelsen dokumenterer med støjeregninger ved den ansøgte placering, at støjkravet i skel kan overholdes.

Ligeledes beskriver Verdo i redegørelsen bl.a. de økonomiske konsekvenser ved andre placeringer end den ansøgte.

Forvaltningen kan oplyse at i forbindelse med etablering af varmecentralen skal forvaltningen, udover det allerede vedtagne tillæg til spildevandsplanen, udarbejde en afgørelse om, hvorvidt projektet er omfattet af krav om miljøkonsekvensvurdering og tilladelse. Ansøgningen er modtaget og sagsbehandles pt.

Derefter skal virksomheden anmelde varmeværket iht. bekendtgørelse om mellemstore fyringsanlæg.

Forvaltningens indstiller på den baggrund at meddele landzonetilladelse til opførelse af varmecentral.

Direktøren for Teknik og Miljø indstiller,

at der meddeles landzonetilladelse i henhold til Planlovens § 35, stk 1 til opførelse af varmecentral som ansøgt, på baggrund af forvaltningens redegørelse, de indkomne

indsigelser og seneste redegørelse fra ansøger.

Beslutning

Sagen er udsat.

Udvalget ønsker at høre borgerne i Studsgård, om de på baggrund af de nye oplysninger i sagen ønsker at fastholde deres indsigelse mod den foreslåede placering.

Bilag

Kortbilag

ansøgning om landzonetilladelse, Studsgård varmecentral.pdf

TMU Indsigelser Redact

TMU Ny naboorientering Redact

Naboorientering

indsigelse 25 maj 2020.pdf

Indsigelse 2 REV TMU

Hørings svar Landzonetilladelse Studsgård 16062020.pdf

Punkt 134: Endelig vedtagelse af tillæg til Herning Kommunes Spildevandsplan - Ny varmecentral ved Studsgård

06.00.05-P16-3-20

Kommunikation

DIR FOU BFU SOS BSK KFU BYP TMU ØKE BYR

X

Øvrige sagsbehandlere: Martin Klejs Skøtt

Resume

Tillæg 30 til Herning Kommunes Spildevandsplan 2015-2025 udarbejdes for at muliggøre etableringen af en ny varmecentral ved Studsgård.

Tillægget blev foreløbigt vedtaget på Byrådsmøde den 31. marts 2020.

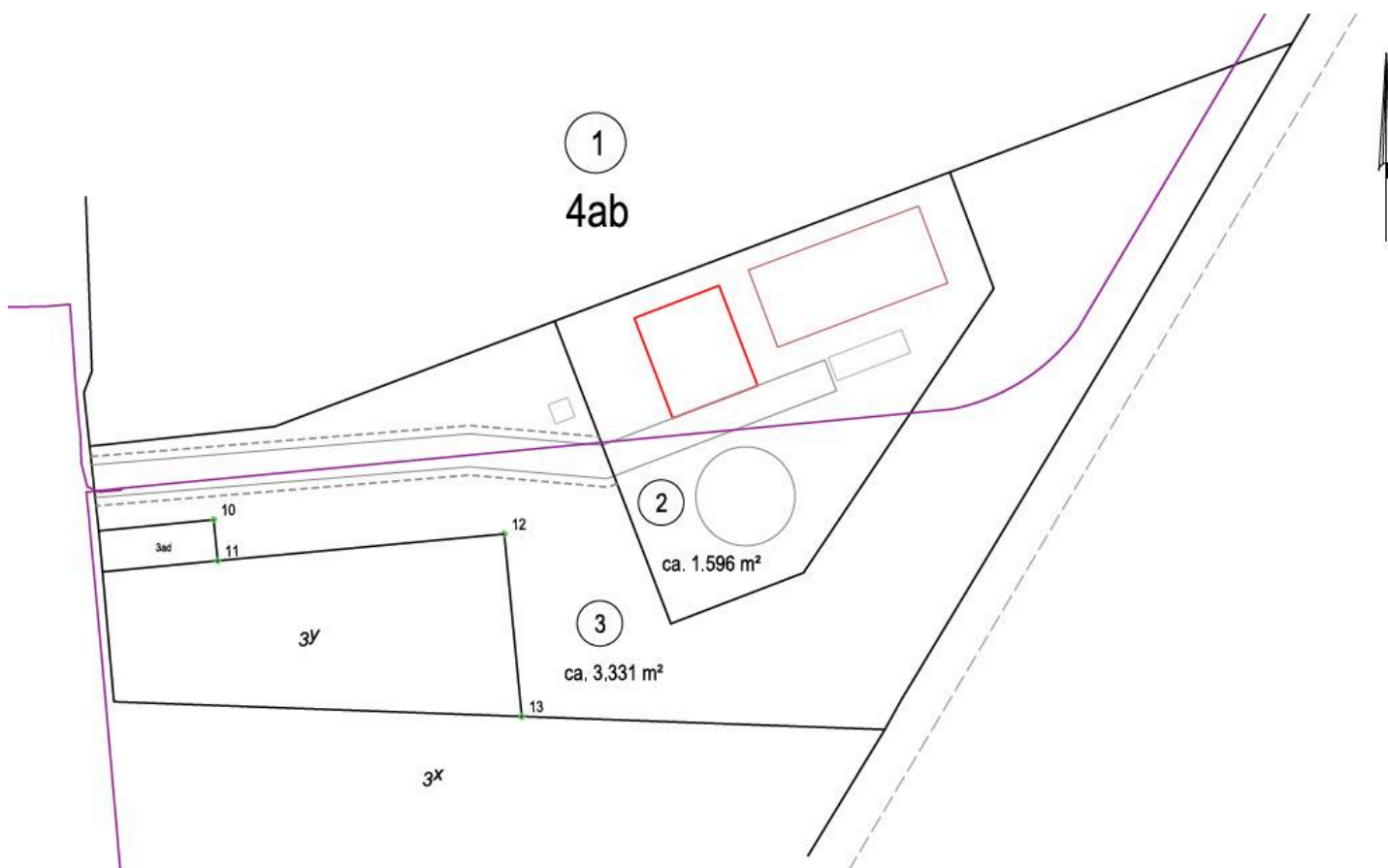
Forslag til tillæg 30 har været fremlagt i offentlig høring i 8 uger. Der er ikke indkommet bemærkninger i forbindelse med høringen.

Forvaltningen anbefaler, at tillæg 30 til Herning Kommunes Spildevandsplan 2015-2025 endelig vedtages.

Sagsfremstilling

Studsgård forsynes i dag med varme fra et nærliggende biogasanlæg via en forsyningsledning til byen. Da biogassen skal bruges andre steder, er varmforsyningen fra biogasanlægget opsagt til efteråret 2020. Der er derfor behov for etablering af en ny varmecentral med en varmepumpe samt et spidslastanlæg.

VERDO Varme Herning ønsker at etablere anlægget på den sydligste del af matrikel 4ab, Studsgård By, Studsgård. Arealet vil bestå af to matrikler på i alt 5.000 m². Matrikelnumrene kendes endnu ikke. Arealet er i dag ikke spildevandsplanlagt og derfor udarbejdes dette tillæg. Det er kun den matrikel, hvorpå der placeres bygninger, som medtages i spildevandsplanen (markeret som nummer 2 på nedenstående kortudsnit). Den anden matrikel (markeret som nummer 3 på nedenstående kortudsnit) forventes benyttet til vejanlæg og nedsivning af overfladevand. Efter den foreløbige vedtagelse af dette tillæg, er anlægget flyttet 14 meter længere mod nord. Dette skyldes henvendelse fra borgere i forbindelse med landzonetilladelsen.



Område afgrænsning, efter udmatrikulering af den oprindelige matrikel 4ab:

- 1) Resten af den oprindelige matrikel
- 2) Den nye matrikel som spildevandsplanlægges
- 3) Den nye matrikel som ikke spildevandsplanlægges

Det nye opland (K05) udlægges i spildevandsplanen til at være spildevandskloakeret med nedsivning af alt regnvand. Alt spildevand ledes til Herning Vand A/S's renselanlæg (se udsnit herunder).



Nuværende spildevandsplan



Kommende spildevandsplan

Overfladevand og kondensvand fra varmepumpen skal nedsives på grunden. Der skal nedsives overfladevand fra et samlet befæstet areal på 770 m². Kondenseringen sker på ydersiden af luftekølerne og kommer derfor ikke i berøring med glykol, eller andre kølemidler, da de findes i et lukket kredsløb. Kondensvandet er derfor rent vand.

Da overfladevand og kondensvand fra varmepumpen skal nedsives på grunden, er der ingen recipienter, der vil blive påvirket af afledningen af vandet.

Direktøren for Teknik og Miljø indstiller,

at tillæg 30 til Herning Kommunes Spildevandsplan 2015-2025 endelig vedtages.

Beslutning

Sagen er udsat.

Punkt 135: Orientering fra Landbrugsrådsmøde

09.00.00-P35-1-14

Kommunikation

DIR FOU BFU SOS BSK KFU BYP TMU ØKE BYR

X

Øvrige sagsbehandlere: Martin Skøtt

Resume

Der har været afholdt Landbrugsrådsmøde over Skype den 18. maj 2020.

Mødet afholdes 2 gange om året, og det er skiftevis Sagro og Herning Kommune, der står for arrangementet.

Forvaltningen anbefaler, at referatet tages til orientering.

Sagsfremstilling

Følgende punkt blev blandt andet behandlet på mødet:

- Status BNBO
- Afklaring byggesager
- Forvaltningsplan for bæveren
- Status vådområdeprojekter
- Vandløbsvedligeholdelse
- Status fra vejafdelingen

Referatet af mødet er vedlagt sagen.

Direktøren for Teknik og Miljø indstiller,

at sagen tages til orientering.

Beslutning

Sagen taget til orientering.

Bilag

Referat fra landbrugsrådsmødet den 18. maj 2020

Punkt 136: Opførelse af altan - Østre Kirkevej 31, Herning

02.34.02-P19-119-20

Kommunikation

DIR FOU BFU SOS BSK KFU BYP TMU ØKE BYR

X

Øvrige sagsbehandlere: Hans Eghøj

Resume

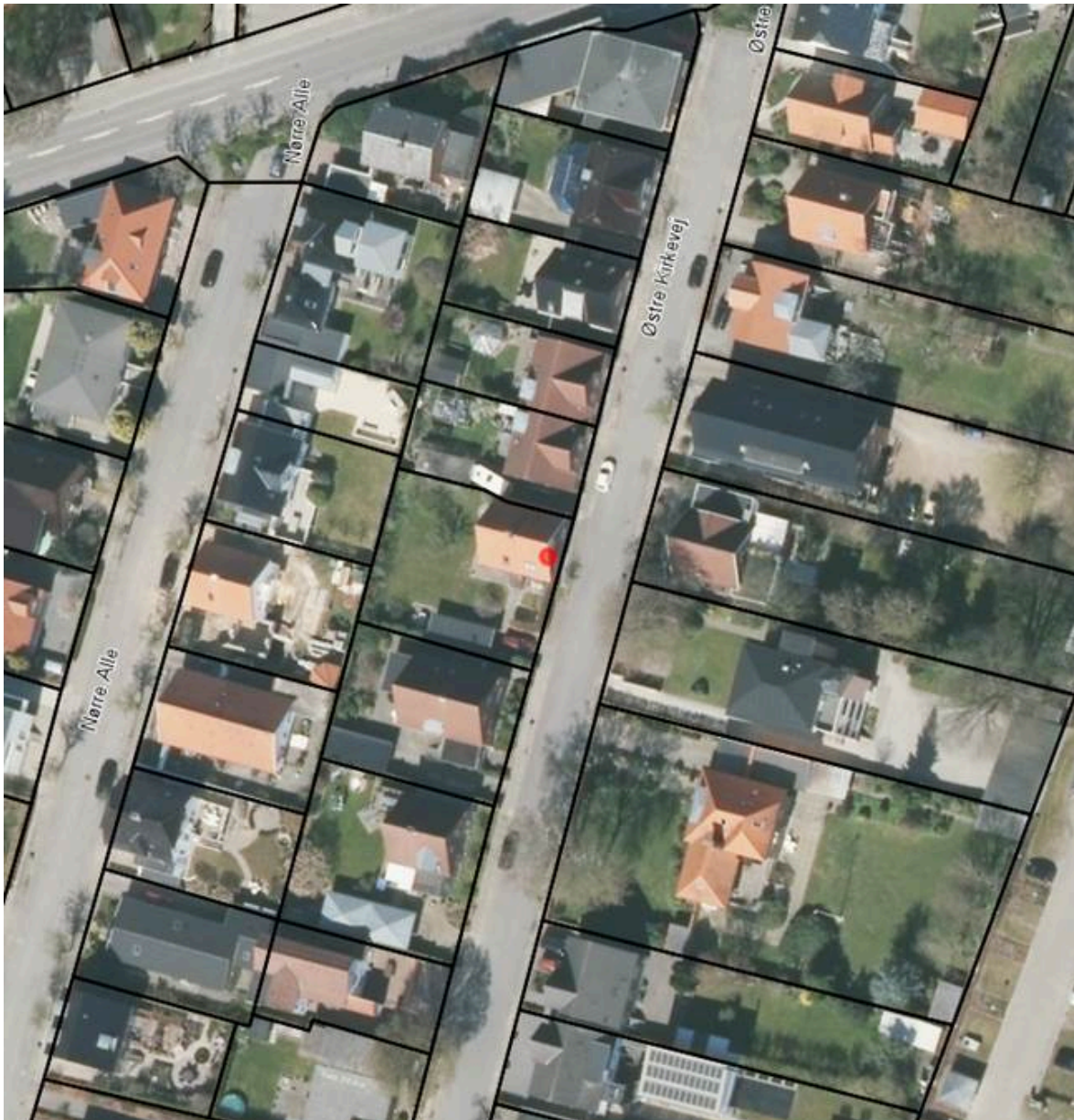
Der er på Østre Kirkevej 31, 7400 Herning ansøgt om tilladelse til at opføre en altan med en afstand på 2,55 m fra naboskel i første sals højde. Altanen overskrider det skrå højdegrænseplan.

Forvaltningen anbefaler, at der på baggrund af helhedsvurderingen, kan meddeles byggetilladelse til den ansøgte altan, på vilkår at der opsættes en form for afskærming mod naboejendom

Sagsfremstilling

Projektet omfatter opførelse af en 4,7 m² stor altan på vestgavlen mod haven ud for boligens sove- og badeværelsesvinduer. Altanen har en dybde på 1,3 m og en bredde på 3,6 m. Den opføres 2,55 m fra naboskel. Og med en højde på overkant rækværk på 5,43 m målt fra terræn. Altanen overskrider derved det skråhøjdegrænseplan mod naboen. Enfamiliehuset er i en etage og med udnyttet tagetage og er placeret helt i naboskel mod nord.

Ejendommen er beliggende i et område, der er omfattet af kommuneplanrammen 12.B12, som beskriver områdets anvendelse med en karakter af åben-lav boligbebyggelse og med en max. højde på 8,5 m i 2 etager. Da kommuneplanrammen ikke har retsvirkning for borgerne, er det bygningsreglementets BR18's bestemmelser, der er gældende.



Altanen overholder ikke byggeretten i BR18, og der er derfor foretaget en helhedsvurdering af projektet samt en partshøring af den berørte nabo.

Der er i forbindelse med partshøringen kommet indsigelse/bemærkning fra Østre Kirkevej 33 i forhold til placering og udstrækning af altanen:

- Direkte indkig og nedkig i hele haven, at der ikke vil være nogen steder, de kan sidde ugeneret mere
- Altanen er tæt på skel, der er mulighed for at indrette opholdsarealer andre steder på ejendommen
- Med størrelsen og placeringen vurderes det, at den bliver brugt meget, og at der er mulighed for at opstille et bord og flere stole
- Der vil være gener med lyd, da der ikke er nogen lyddæmpning
- Der vil i tidsrum på dagen være skyggepåvirkning
- Vi henstiller til, at det skråhøjdegrænseplan overholdes.

Ansøger har på den baggrund indvilliget i at reducere altanens dybde til 1,3 m og opsætte en afskærmning mod naboen således, at indbliksmulighederne begrænses. Den oprindelige ansøgte dybde var 1,6 m og arealet var 6 m². Med den reducerede dybde til 1,3 m vil arealet af altanen herefter blive 4,7 m². Længden vil forsat være 3,6 m pga. afstanden mellem vinduerne og det symmetriske udtryk på facaden.

På baggrund af ejers ændringer har sagen været i ny partshøring ved naboen, naboen fastholder deres indsigelser. De vurderer ikke, at en reduktion af dyben og afskærmning vil være tilstrækkeligt til at mindske de indbliksgener, opførelsen

af altanen vil give dem.

Forvaltningens vurdering:

Det er forvaltningens vurdering, at der i området i forvejen er etableret flere altaner med indkigsmuligheder til naboernes udeopholdsarealer. Dertil er det sædvanligt i kvarteret, at der er tagetager med gavlvinduer eller kviste, der vender mod naboskel. Der er i området flere tagterrasser i naboskel. Størrelsen på altanen er som gennemsnittet i nærområdet. Det er et område, hvor grundene er forholdsvis små og boligerne ligger generelt meget tæt på skel. Det vurderes, at opsætning af en afsærmning mod naboen også vil reducere evt. eksisterende indblik- og støjgener.

Det er forvaltningens vurdering, at størrelsen på altanen ikke giver store muligheder for opsætning af møblering til personophold og Østre Kirkevej 31, har i forvejen en god have med opholdsmuligheder og terrasse, der forventes anvendt til primær ophold.

Det vurderes samtidig, at evt. lydgenerne kan reduceres ved opsætning af en afskærmning mod naboskel. Det indgår i vurderingen, at boliger på mindre grunde med placering i skel uanset giver anledning til et højere lydniveau. Altanens begrænsede størrelse og placering ud for soveværelse og bad giver ikke anledning til længerevarende ophold og støjende adfærd.

Altanen opsættes på vest gavlen. Det er forvaltningens vurdering, at den begrænsede dybde og solens vandring på himlen og med udformning af gavlen, at skyggegener fra altanen vil være begrænsede og kun for den sidste aftensol, vil altanen kaste skygger i naboens indkørsel. Hvorfor det vurderes at være tåleligt.

Hvis altanen skal overholde det skråhøjdegrænseplan, skal altanens længde reduceres med 1,3 m. Forvaltningen vurderer, at indblik til naboejendommen vil være uændrede og både skygge- og lydmæssigt vil det ikke have væsentlig påvirkning. Til gengæld vil det have negativ betydning for bygningens arkitektur, hvis altanens længde reduceres med 1,3 m.

Forvaltningen vurderer samlet set, at den reducerede altan med en afskærmning imødekommer de bemærkninger, der er indkommet. Generne vurderes ikke at være større end, hvad der normalt kan forventes i et boligområde med åben - lav bebyggelse i to etager.

Direktøren for Teknik og Miljø indstiller,

at der på baggrund af helhedsvurderingen, kan meddeles byggetilladelse til den ansøgte altan på vilkår, at der opsættes en form for afskærmning mod naboskel.

Beslutning

Indstillingen tiltrådt.

Bilag

Tegninger til høring for Østre Kirkevej 31

Partshøring Altan ØK 31..pdf

Indsendelse: 5, Svar fra ØK31_Partshøring Altan ØK 31_15052020.pdf

Altan høring 2.pdf

Punkt 137: Orientering om status på byggesagsbehandlingen for 2. kvartal 2020

85.00.00-P05-1-20

Kommunikation

DIR FOU BFU SOS BSK KFU BYP TMU ØKE BYR

X

Øvrige sagsbehandlere:

Resume

Den kommunale byggesagsbehandling har traditionel haft stor opmærksomhed i forhold til byggeriets samlede processer og de involverede parter. Derfor følges udviklingen nøje af byggeriets parter, byggeriets interesseorganisationer og Kommunernes Landsforening - KL., m.fl.

Hensigten er at få fokus på data, således at flaskehalse, der kan påvirke samfundsøkonomien og beskæftigelsen, minimeres i videst mulige omfang.

Til udvalgets orientering fremlægges hermed status for byggesagsbehandlingen 2. kvartal i Herning Kommune baseret på antal indkomne sager i selvbetjeningsprogrammet Byg og Miljø og de interne sagsstyringsprogrammer. Hermed status for 2. kvartal 2020, pr. 17 juni, - idet vi ikke når at få en endelige opgørelse for juni måned pr. 1 juli.

Det anbefales, at Teknik- og Miljøudvalget tager byggesagsbehandlingens status for 2. kvartal 2020 til orientering.

Sagsfremstilling

Der henvises til forvaltningens egne skemaer og opgørelser for området, bilag 1-4 som er baseret på indkomne sager med servicemål og uden servicemål. Herunder med nedslag på udviklingen og årsager.

For 2. kvartal 2020 kan fremhæves flg.:

- at den samlede indkomne sagsmængde pr. 1 juli for 2. kvartal 2020 vurderes at svare til 1 kvartal, se bilag 4.
- at den aktuelle Corona situation har haft indflydelse på 2. kvartal. Bl.a. har der ekstraordinært været behov for at udarbejde tilladelser til test-center, telte, pavilloner mm. til skoler og institutioner. Der har uanset i hjemsendelsesperioden været behandlet ca. 100 flere sager end samme periode sidste år.
- at perioden har været præget af flere korte uger med flere helligdage og dermed givet anledning til afvikling af restferie. Derfor har perioden været præget af at der ikke har været fuld bemanning.
- der er en stigende tendens på ansøgninger på mindre sager, herunder enfamiliehuse. Samtidig ses der nu et fald på de større sager. Der arbejdes derfor på at nedbringe sagsmængden på de mindre sager. At servicemålet ikke overholdes i øjeblikket kan henvises til få sager der har haft et særligt forløb. Ellers er servicemålet tæt på at blive overholdt.
- i forhold til 1 kvartal har der ikke været perioder med merarbejde på området. Derfor vil sammenligning med tidligere opgørelse være påvirket af at der i 2019 og 1 kvartal 2020 reelt har været ekstraordinært flere timer til rådighed.

- på de fleste områder ses der nu en positiv udvikling i forhold til at overholde KL's servicemål. Se bilag 2 for de 5 hovedområder. På skemaet for etageboliger kan det oplyses at der ikke er behandlet sager i april og juni, men kun i maj måned.

Forvaltningen har i 2. kvartal primært haft fokus på at nedbringe sagsbehandlingstiden for de sager, som overskrider KL's Servicemål. I øvrigt fremgår det af bilag 1 nederste skema, at over halvdelen af alle sagerne nu nærmer sig servicemålene og har flyttet sig fra 52 procent til nu 46 procent i 2 kvartal.

Forvaltningen forventer, at den positive udvikling vil fortsætte for 3. kvartal 2020, under samme forudsætninger. Det skal bemærkes at en ny byggesagsbehandler er tiltrådt pr. 15 juni, som efter oplæring forventes at få indflydelse på afviklingen af de mindre sager i 3 og 4 kvartal.

Direktøren for Teknik og Miljø indstiller,

at udvalget tager byggesagsbehandlingens status for 2. kvartal 2020 til orientering.

Beslutning

Sagen taget til orientering.

Bilag

Bilag 1 - Overordnet statistik

Bilag 2 - Sagsbehandlingstid

Bilag 3 - Opfyldelse af servicemål samt fordeling af afgjorte sager

Bilag 4 - Tallene bag graferne

Punkt 138: Orientering om afgørelse i Planklagenævnet - Mindelundvej 8, Arnborg, placering af bygninger og ensilageplads

02.34.04-P19-35-17

Kommunikation

DIR FOU BFU SOS BSK KFU BYP TMU ØKE BYR

X

Øvrige sagsbehandlere: Hans Eghøj

Resume

Orientering om afgørelse i Planklagenævnet for lovliggørelse af ensilageplads på ejendommen Mindelundvej 8, Arnborg.

Forvaltningen anbefaler, at sagens afgørelse i Planklagenævnet tages til efterretning.

Sagsfremstilling

Herning Kommune modtog i 2000 ansøgning om tilladelse til placering af nye bygninger og ensilageplads på ejendommen på modsatte side af Mindelundvej i forhold til ejendommens bygninger.

Herning Kommunes Teknik- og Miljøudvalg fremsendte anbefaling til Ringkjøbing Amt (der på daværende tidspunkt havde landzoneadministrationen) om at meddele afslag, idet der på ejendommen faktisk var plads til at overholde kravet i landzonebestemmelserne i planloven om at holde bygningsmassen samlet. Dette blev efterkommet.

Ensilagepladsen blev alligevel etableret uden forudgående nødvendige tilladelser omkring 2002, og udvidet ca. år 2005.

Ved et miljøtilsyn 2016 blev det konstateret, at ensilagepladserne på den østlige side af Mindelundvej var ulovligt opført. Pladserne levede samtidigt ikke op til krav om randzone og afløb.

I henhold til landzonebestemmelserne i Planloven skal nye bygninger og anlæg i det åbne land placeres i tilknytning til ejendommens samlede bebyggelse. Samtidigt bliver ensilagepladsen brugt i den daglige drift, hvorfor der sker en daglig intern transport hen over den offentlige vej. Dette skønnes ikke at være hensigtsmæssigt, og det vurderedes samtidigt at udgøre en risiko.

Forvaltningen meddelte den 20. september 2017 afslag efter landzonebestemmelserne i Planloven, hvorefter afgørelsen blev påklaget.

Planklagenævnet stadfæstede den 25. maj 2020 kommunens afgørelse.

Direktøren for Teknik og Miljø indstiller,

at sagens afgørelse i Planklagenævnet tages til efterretning.

Beslutning

Sagen taget til efterretning.

Bilag

Afgørelse

Afslag

Punkt 139: Orientering om opfølgning på fremrykkede anlægsprojekter

00.30.14-Ø00-3-20

Kommunikation

DIR FOU BFU SOS BSK KFU BYP TMU ØKE BYR
X

Øvrige sagsbehandlere: Jonna Sørensen

Resume

Forvaltningen fremsender til orientering opfølgning på fremrykkede anlægsprojekter, godkendt i Byrådet 5. maj 2020 pkt 91.

Sagsfremstilling

Regeringen og KL indgik den 26. marts 2020 aftalen med tiltag, som skal understøtte dansk økonomi i lyset af COVID-19. Med aftalen er der blandt andet enighed om at fremrykke og gennemføre planlagte anlægsinvesteringer i 2020, som skulle være udført i kommuner og regioner de kommende år med henblik på at understøtte beskæftigelsen her og nu. Byrådet vedtog 5. maj 2020, pkt. 91 at fremrykke udvalgte anlægsprojekter til 2020.

Forvaltningen fremlægger opfølgning på fremrykkede anlægsprojekter for Teknik og Miljø.

Forvaltningen anbefaler, at opfølgningen tages til orientering.

Direktøren for Teknik og Miljø indstiller,

at opfølgningen tages til orientering.

Beslutning

Sagen taget til orientering.

Bilag

Opfølgning på fremrykkede anlægsprojekter

Punkt 140: Lukket:

01.05.15-K08-1-17

Punkt 141: Lukket:

00.22.04-P35-1-17