

REFERAT Byplanudvalget 2012-2021 d. 21-10-2019

Mødedato Mandag d. 21. oktober 2019 kl. 12:30

Mødested BEK A2.01

Indholdsfortegnelse

Foreløbig vedtagelse af tillæg nr. 99 for transformerstation ved Herning.....	3
Foreløbig vedtagelse af lokalplan nr. 14.T12.1 for Transformerstation syd for Dronningens Boulevard	4
Foreløbig vedtagelse af kommuneplantillæg nr. 96 for campingplads, erhvervs- og boligområde ved Sø	6
Foreløbig vedtagelse af lokalplan for campingplads, erhvervs-, bolig- og rekreativt område ved Sø	8
Foreløbig vedtagelse af kommuneplantillæg nr. 102 for område ved Bethaniagade i Herning.....	11
Foreløbig vedtagelse af lokalplan 11.C32.2 for boligbebyggelse på hjørnet af Bethaniagade og Nør	13
Endelig vedtagelse af tillæg til Herning Kommuneplan 2017-2028 vedr. blandet bolig og erhverv v	16
Endelig vedtagelse af lokalplan for blandet bolig og erhverv ved Ny Gjellerupvej og Hammerum H	17
Ny planlægning for arealet ved Silkeborgvej og Sjællandsgade.....	20
Ny planlægning for solcelleprojekt ved Grindeskovgård øst for Søndre Feldborg Plantage.....	22
Ny planlægning for ejendommen Løvbakkevej 1, Gullestrup.....	25
Anmodning om dispensation til anvendelsesbestemmelse i Lokalplan nr. 13.C1.1 samt ny planlægn	26
Godkendelse af belysningsprojekt på Torvet.....	28
Forskønnelsespuljen - Nye projekter, status og frigivelse af projektmidler for 2019.....	31
Evaluering og udbud af studepladser til madboder, ændring af takster.....	34
Orientering om status på 400 kV forbindelse gennem Herning Kommune.....	37
Budgetopfølgning pr. 31 august 2019 på byplanudvalgets område - drift og anlæg.....	39
Lukket:	41

Punkt 147: Foreløbig vedtagelse af tillæg nr. 99 for transformerstation ved Herning

01.02.05-P16-20-19

Kommunikation

DIR	FOU	BFU	SOS	BSK	KFU	BYP	TMU	ØKE	BYR
						x		x	x

Resume

For at give mulighed for etablering af ny transformerstation til 150 kV og 50 kV nettet er der udarbejdet kommuneplantillæg nr. 99 til Herning kommuneplan 2017-2028. Der etableres ny transformertstation for at fremtidssikre strømforsyningen til Herning.

Forvaltningen anbefaler, at kommuneplantillægget foreløbigt vedtages og sendes i offentlig høring.

Sagsfremstilling

Energinet ønsker at etablere ny 150 kV transformerstation ved Herning for at sikre det fremtidige behov for udvidelser. I den forbindelse skal også underliggende netselskab N1 placere ny transformerstation sammen med energinet.

Der er ikke nok plads ved eksisterende transformerstation hvorfor nye placeringsmuligheder er undersøgt. Der er efter indledende dialog med Herning Kommune peget på en placering ved Dronningens Boulevard. Placeringen er både nær eksisterende luftledninger og placeret hvor der ikke er særlige natur- eller landskabsbindinger.

I forbindelse med etableringen nedtages en del af luftledningerne i området.

Forvaltningen anbefaler, at kommuneplantillæg nr. 99 foreløbigt vedtages.

Direktøren for By, Erhverv og Kultur indstiller:

at Byplanudvalget indstiller kommuneplantillæg nr. 99 til Herning Kommuneplan 2017-2028 til foreløbig vedtagelse.

Beslutning

Tiltrådt

Bilag

Kommuneplantillæg nr. 99 politisk behandling

Punkt 148: Foreløbig vedtagelse af lokalplan nr. 14.T12.1 for Transformerstation syd for Dronningens Boulevard ved Herning

01.02.05-P16-20-19

Kommunikation

DIR	FOU	BFU	SOS	BSK	KFU	BYP	TMU	ØKE	BYR
						x		x	x

Resume

For at give mulighed for etablering af ny transformerstation er der udarbejdet forslag til lokalplan nr. 14.T12.1 for transformerstation syd for Dronningens Boulevard ved Herning.

Der er behov for større transformerkapacitet på grund af udbygning med vedvarende energi i området samt tilslutning af to nye felter til Banedanmark, til forsyning af Banedanmarks kørestrømsanlæg, når strækningen Vejle-Struer skal elektrificeres i 2024.

Forvaltningen anbefaler, at lokalplanen foreløbigt vedtages og sendes i offentlig høring.

Sagsfremstilling

Det er lokalplanens formål, at sikre mulighed for etablering af ny højspændingsstation mellem Herning og Snejbjerg. Lokalplanen giver mulighed for at området kan anvendes til tekniske formål i form af højspændingsstation med tilhørende bygningsanlæg og tekniske installationer. Desuden er det lokalplanens formål at sikre, at anlægget skjærmes med beplantning for at mindske de landskabelige påvirkninger.



Figur 1 - Lokalplanområdet

Lokalplanområdet er beliggende mellem Herning og Snejbjerg. Lokalplanområdet er begrænset af Dronningens Boulevard mod nordvest og Mørupvej (privat fællesvej) mod nordøst. Mod syd er lokalplanområdet afgrænset af et levende hegn.

I den sydøstlige del af lokalplanområdet er der en luftledning. Luftledningen kobles sammen med højspændingsstationen. Luftledningen nord for stationen fjernes.

Forvaltningen anbefaler, at lokalplanen foreløbigt vedtages.

Direktøren for By, Erhverv og Kultur indstiller:

at Byplanudvalget indstiller forslag til lokalplan nr. 14.T12.1 for transformerstation syd for Dronningens Boulevard ved Herning til foreløbig vedtagelse.

Beslutning

Tiltrådt

Bilag

Lokalplan 14.T12.1 Transformerstation syd for Dronningens Boulevard ved Herning - Politisk behandling

Punkt 149: Foreløbig vedtagelse af kommuneplantillæg nr. 96 for campingplads, erhvervs- og boligområde ved Søgaardvej i Sunds

01.02.15-P16-10-19

Kommunikation

DIR	FOU	BFU	SOS	BSK	KFU	BYP	TMU	ØKE	BYR
						X		X	X

Resume

Byplanudvalget besluttede den 17. september 2018 at igangsætte ny planlægning for Sunds Sø Campingplads og Søgaarden i Sunds, herunder mulighed for etablering af fem tæt-lav boliger langs Åvej, selvbetjent campingplads til autocampere samt hotelvirksomhed i form af hytter.

For at sikre overensstemmelse mellem kommuneplanen og lokalplanen for campingplads, erhvervs-, bolig- og rekreativt område er der udarbejdet tillæg nr. 96 til Herning Kommuneplan 2017-2028.

Forslag til kommuneplantillæg nr. 96 for erhvervs-, bolig- og rekreativt område ved Søgaardvej i Sunds indstilles til foreløbig vedtagelse.

Sagsfremstilling

Lokalplan 21.E7.2 stemmer ikke overens med Herning Kommuneplan 2017-2028, hvad angår afgrænsning af rammeområdet, anvendelse, de bebyggelsesregulerende bestemmelser og zoneforhold. Derfor er der udarbejdet tillæg nr. 96 til Herning Kommuneplan 2017-2028 (bilag 1).

Forslag til kommuneplantillæg nr. 96 til Herning Kommuneplan 2017-2028 udlægger tre nye rammeområder til henholdsvis et boligområde, 21.B19, et rekreativt område, 21.R2 og et erhvervsområde, 21.E6, og der sker ændringer i tre rammeområder, herunder 21.E7, 21.R1 og 21.B2.



Forslag til ny afgrænsning af kommuneplanrammerne 21.E7, 21.R1, 21.B2, 21.B19, 21.R2 og 21.E6.

Kommuneplantillægget udlægger en ny kommuneplanramme 21.B19 – Boligområde ved Søgaardvej, som tidligere var en del af kommuneplanramme 21.R1 – Campingplads ved Sunds Sø. Kommuneplanramme 21.B19 fastlægger rammens

anvendelse til at være boligområde, hvor bebyggelsen skal have karakter af at være tæt-lav – og åben-lav bebyggelsen. De tilhørende retningslinjer for bebyggelsesforhold, parkering og opholdsareal svarer til de almindelige retningslinjer for et boligområde. Derudover giver kommuneplanrammen mulighed for etablering af regnvandsbassin.

Kommuneplantillægget udlægger en ny kommuneplanramme 21.R2 – Rekreativt område ved Sunds Sø, som tidligere var en del af kommuneplan 21.R1 – Campingplads ved Sunds Sø. Årsagen er, at der udlægges en ny kommuneplanramme 21.E6, hvorfor den eksisterende kommuneplanramme deles op i to.

Kommuneplantillægget udlægger en ny kommuneplanramme 21.E6 – Erhvervsområde ved Søgårdvej, som fastsætter anvendelsen til at være hotel og der kan etableres hytter som hotelfunktion i tilknytning til Søgaarden.

Med kommuneplantillægget sker der en ændring i afgrænsning af 21.E7 – Erhvervsområde syd for Sunds Sø (Søgården), 21.R1 – Campingplads ved Sunds Sø og 21.B2 – Boligområde øst for Sunds Hovedgade, som følge af udlægning af nye kommuneplanrammer, herunder ændringer i områdets anvendelser.

I kommuneplanramme 21.E7 gives der mulighed for etablering af hotel samt at der kan etableres hytter som hotelfunktion i tilknytning til Søgaarden, som bl.a. vil kunne tjene Søgaarden med overnatningsfaciliteter ved selskaber på Søgaarden.

Kommuneplantillægget specificerer, at det rekreative formål i kommuneplanramme 21.R1 skal være campingplads, som kan anvendes til opstilling af telte, campingvogne og autocampere samt etablering af campinghytter og -værelser. Kommuneplanrammen fastsætter bygningshøjden til 5,5 meter og maksimal bebyggelse på 800 m², som er i tråd med områdets anvendelse.

Forslag til kommuneplantillægget og det tilhørende lokalplanforslag vil blive sendt i offentlig høring i 8 uger, da planlægningen er ledsaget af et tillæg til spildevandsplanen, som skal i offentlig høring i 8 uger.

Direktøren for By, Erhverv og Kultur indstiller:

at Byplanudvalget indstiller forslag til kommuneplantillæg nr. 96 til foreløbig vedtagelse

Beslutning

Tilrådt

Bilag

191015_KPT_96_Sunds Sø Camping

Punkt 150: Foreløbig vedtagelse af lokalplan for campingplads, erhvervs-, bolig- og rekreativt område ved Søgårdvej i Sunds

01.02.05-P16-13-19

Kommunikation

DIR	FOU	BFU	SOS	BSK	KFU	BYP	TMU	ØKE	BYR
						X		X	X

Resume

Byplanudvalget besluttede den 17. september 2018 at igangsætte ny planlægning for Sunds Sø Camping og Søgaarden i Sunds, herunder give mulighed for etablering af fem tæt-lav boliger langs Åvej, selvbetjent campingplads til autocampere samt hotelvirksomhed i form af hytter.

Der er derfor udarbejdet forslag til lokalplan 21.E7.2 for campingplads, bolig-, erhvervs- og rekreativt område ved Søgårdvej i Sunds, som giver mulighed for en udvikling af området, hvor Sunds Sø Camping ligger og Søgaarden ligger i dag.

Lokalplanen har til formål at fastlægge områdets anvendelse til offentlige formål, publikumsorienteret erhverv, herunder restauration, hotel bl.a. i form af hytter, selskabslokaler, campingplads og boliger, som enten kan opføres som tæt/lav eller åben/lav-bebyggelse.

Forslag til lokalplan 21.E7.2 for campingplads, bolig-, erhvervs- og rekreativt område ved Søgårdvej i Sunds indstilles til foreløbig vedtagelse.

Sagsfremstilling

Lokalplanområdet er beliggende i den østlige del af Sunds, direkte til Sunds Sø. Lokalplanområdet er afgrænset mod nord af Sunds Sø, Øst for lokalplanområdet er et areal med skovbeplantning og et tidligere sommerhusområde, som er overgået til helårsbeboelse. Mod syd er lokalplanområdet afgrænset af Åvej og mod vest af et boligområde.

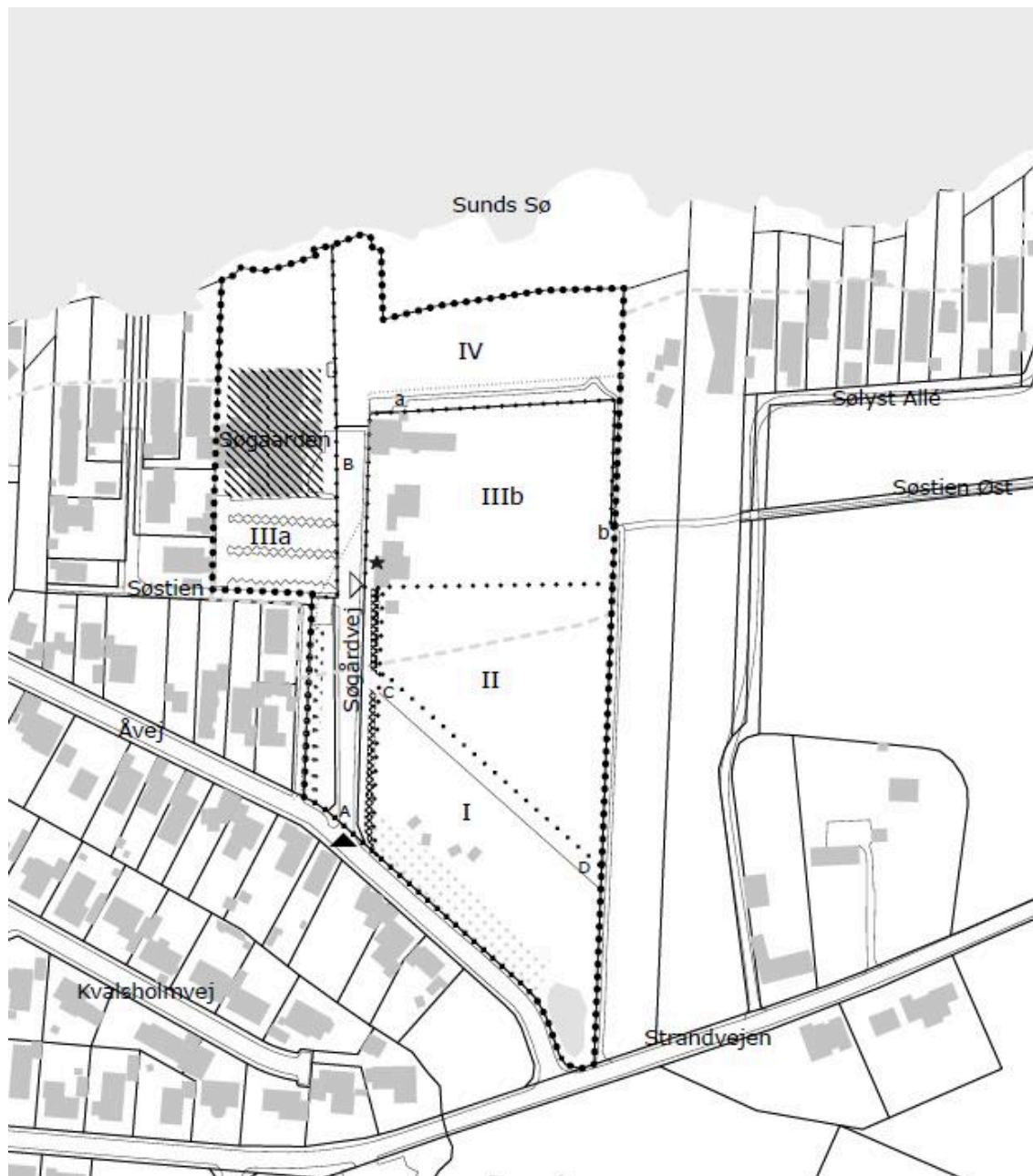
Forslag til lokalplan 21.E7.2 omfatter matriklerne 2l, 2m, 2es og 2et Sunds by, Sunds samt litra 7000k og udgør et areal på ca. 37.400 m².

Den vestlige del af lokalplanområdet anvendes i dag til "Søgården", som er restauration og selskabslokaler med tilhørende parkeringsplads og grønt friareal. Den nordlige del af lokalplanområdet er et offentlig grønt areal kaldet "Strandparken". Strandparken er et af de offentligt tilgængelige grønne områder til Sunds Sø. Den østlige del af lokalplanområdet har været anvendt til Sunds Sø Campingplads indtil ultimo 2017, men benyttes ikke længere som campingplads.

Lokalplanforslaget

Forslag til lokalplan 21.E7.2 (bilag 1) boliger, campingplads, restauration, selskabslokaler, rekreativt område samt hotel med mulighed for etablering af hytter.

Lokalplanområdet er inddelt i fem delområder (I,II,IIIA, IIIB og IV).



Lokalplankortet, som bl.a. viser placering af delområder.

Delområde I, som er arealet langs Åvej, må anvendes til boliger, enten som tæt-lav eller åben-lav bebyggelse. Forvaltningen har i forbindelse med udarbejdelse af lokalplanen vurderet, at det kan være hensigtsmæssigt, at der også gives mulighed for etablering af åben-lav bebyggelse, hvilket er i tråd med den eksisterende bebyggelsesstruktur langs Åvej.

I forbindelse med den politiske behandling af sagen om ny planlægning for Sunds Sø Camping vedtog Byplanudvalget, at der kun må etableres fem boliger langs Åvej. Derfor stiller lokalplanen krav om, at der maksimalt må etableres fem boliger inden for delområdet. Boligerne i delområdet I har udkørsel til vejen A-B. Lokalplanen giver mulighed for etablering af et regnvandsbassin inden for delområde I

Delområde II kan anvendes til campingplads, hvor der må opstilles telte, campingvogne og autocampere og der er mulighed for opførelse af fællesfaciliteter, campinghytter og campingværelser.

Forvaltningen har i forbindelse med udarbejdelse af lokalplanforslaget vurderet disponeringen af lokalplanområdets anvendelser, herunder placeringen af campingpladsen, som en selvbetjent autocamperplads, samt placering af området til hytter til hotelfunktion. Forvaltningen vurderer, at området til hytter og campingplads bedst kan vejbetjenes via den samme interne stikvej, og at området med hytter bør placeres i sammenhæng med, og inden for samme delområde som Søgaarden. Forvaltningen gør opmærksom på, at delområde II har samme størrelse arealmæssigt som i det ansøgte materiale.

Delområde III A kan anvendes til publikumsorienteret erhverv, herunder restauration, selskabslokaler, hotel samt parkering. Til et hotel i delområde III A, kan der i delområde III B etableres overnatningsfaciliteter i form af hotelhytter med fællesfaciliteter.

Lokalplanen fastsætter en maksimal bygningshøjde på 5,5 meter og størrelse på de enkelte hytter på 45 m² i delområde II og III, som svarer til de maksimale størrelser, som er fastsat i ”Bekendtgørelse om tilladelse til udlejning af arealer til camping og om indretning og benyttelser af campingpladser.” Dette er for at sikre en arkitektonisk ensartet bebyggelse, såfremt der bliver etableret hytter i både delområde II og III.

Delområde IV skal anvendes til offentlig parkering og offentligt friareal kaldet Strandparken, hvor der kun må etableres de nødvendige bygninger til områdets anvendelse, som f.eks. omklædnings- og toiletfaciliteter.

Forvaltningen anbefaler, at den nye udstykning samt campingplads og hytter får adresse på Søgårdvej.

Søbeskyttelseslinje

En stor del af det ansøgte område er omfattet af Naturbeskyttelseslovens søbeskyttelseslinje. Søbeskyttelseslinjen har til formål at sikre søer som værdifulde landskabselementer og som levesteder og spredningskorridorer for plante- og dyreliv. Inden for beskyttelseslinjen er der generelt forbud mod ændringer, dvs. der må ikke placeres bebyggelse, foretages ændringer i terrænet, beplantningen o.l. Lokalplanen giver mulighed for at der indfor søbeskyttelseslinjen kan opføres ny bebyggelse som f.eks. hotel, restaurant, hotelhytter, campinghytter, omklædningsrum, offentlige toiletter og parkering. Herning Kommune skal dispensere fra søbeskyttelseslinjen i forbindelse med byggetillades til nybyggerier og anlæg indenfor søbeskyttelseslinjen. Miljøstyrelsen har mulighed for at ophæve eller reducere søbeskyttelseslinjen, hvis det i forbindelse med administrationen af den endeligt vedtagne lokalplan, skulle vise sig hensigtsmæssigt.

Herning Kommuneplan

Lokalplan 21.E7.2 stemmer ikke overens med Herning Kommuneplan 2017-2028, og der er derfor udarbejdet et tillæg nr. 96 til Herning Kommuneplan 2017-2028.

Offentlig høring

Forslag til kommuneplantillægget og det tilhørende lokalplanforslag vil blive sendt i offentlig høring i 8 uger, da planlægningen er ledsaget af et tillæg til spildevandsplanen, som skal i offentlig høring i 8 uger.

Direktøren for By, Erhverv og Kultur indstiller:

at Byplanudvalget indstiller lokalplanforslag 21.E7.2 for campingplads, bolig-, erhvervs- og rekreativt område ved Søgårdvej i Sunds til foreløbig vedtagelse

Beslutning

Tiltrådt

Bilag

Lokalplanforslag 21.E7.2 for campingplads, bolig-, erhvervs- og rekreativt område ved Søgårdvej i Sunds

Punkt 151: Foreløbig vedtagelse af kommuneplantillæg nr. 102 for område ved Bethaniagade i Herning

01.02.15-P16-14-19

Kommunikation

DIR	FOU	BFU	SOS	BSK	KFU	BYP	TMU	ØKE	BYR
						x		x	x

Resume

Byplanudvalget behandlede på mødet den 7. januar 2019 sag om igangsætning af ny planlægning for Bethaniagade 14-16 i Herning.

Forvaltningen anbefaler, at kommuneplantillægget foreløbigt vedtages.

Sagsfremstilling

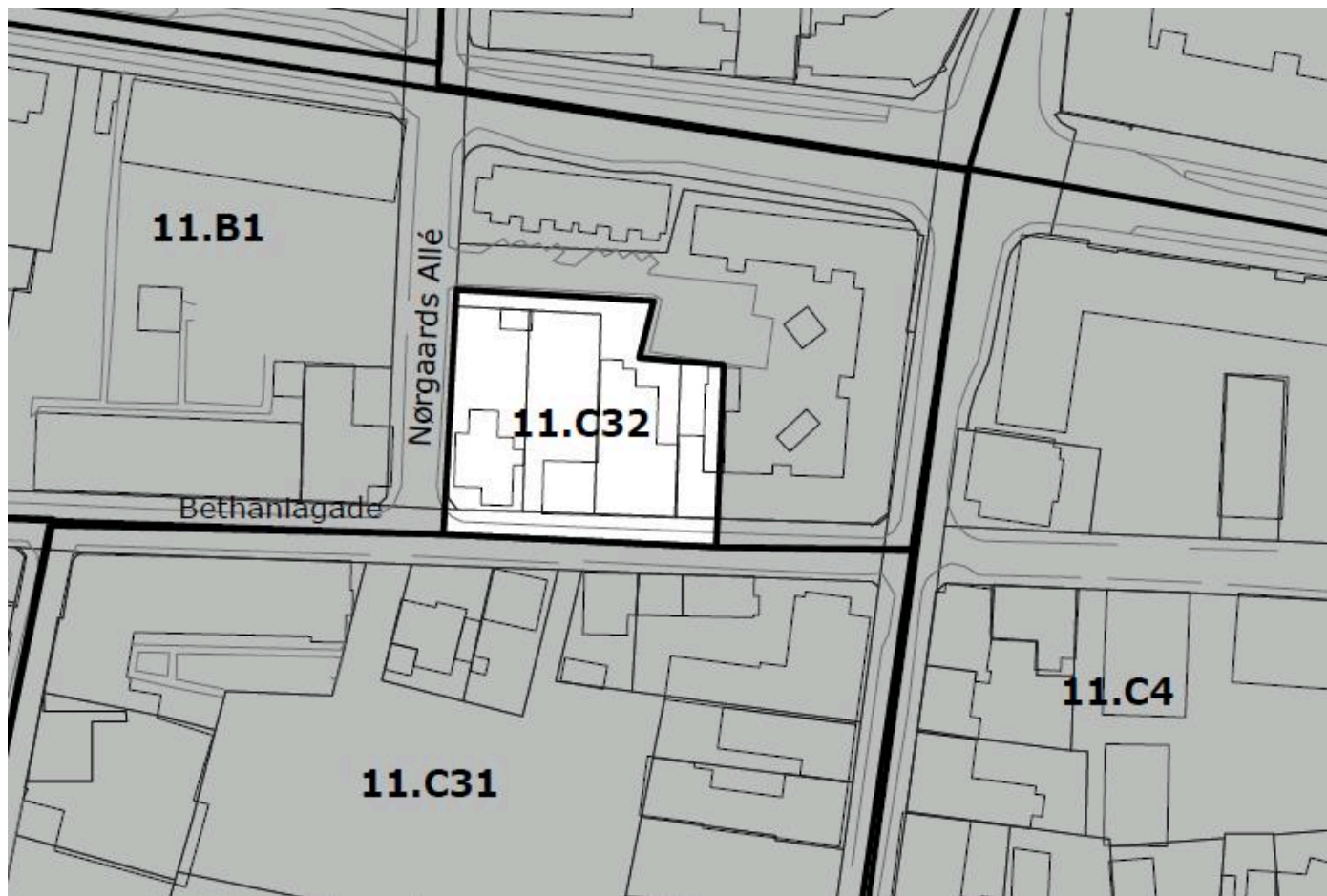
For at give mulighed for flere etager og en mindre justering i bebyggelsesprocenten er der udarbejdet kommuneplantillæg for området.

Den nuværende kommuneplanramme fastlægger en bygningshøjde på 18 meter og 4 etager. Bebyggelsesprocenten er 146.

Med kommuneplantillæg nr. 102 fastholdes bygningshøjden på 18 meter, men med mulighed for 5 etager. Bebyggelsesprocenten ændres til 370.

I kommuneplantillægget er der indarbejdet beskrivelse af forbindelsen fra Herning bymidte til Herning+ og byrummet "Plusset" via Nørgaards Alle.

Kommuneplantillæg nr. 102 ledsages af lokalplan 11.C32.2 for Boligbebyggelse på hjørnet af Bethaniagade og Nørgaards Alle i Herning.



Direktøren for By, Erhverv og Kultur indstiller:

at Byplanudvalget indstiller forslag til kommuneplantillæg nr. 102 for Centerområde på hjørnet af Nørgaards Alle og Bethaniagade i Herning til foreløbig vedtagelse.

Beslutning

Udsat

Bilag

Forslag til kommuneplantillæg nr. 102

Punkt 152: Foreløbig vedtagelse af lokalplan 11.C32.2 for boligbebyggelse på hjørnet af Bethaniagade og Nørngaards Alle i Herning

01.02.05-P16-23-19

Kommunikation

DIR	FOU	BFU	SOS	BSK	KFU	BYP	TMU	ØKE	BYR
						x		x	x

Øvrige sagsbehandlere: -

Resume

Byplanudvalget behandlede på mødet den 7. januar 2019 sag om igangsætning af ny planlægning for Bethaniagade 14-16 i Herning. Hvor der blev besluttet at der gives mulighed for boliger i stueetagen og at der udarbejdes lokalplan med en sammenhængende randbebyggelse langs Nørngaards Alle og Bethaniagade.

Forvaltningen anbefaler, at forslag til lokalplan 11.C32.2 for Boligbebyggelse på hjørnet af Bethaniagade og Nørngaards Alle i Herning foreløbig vedtages.

Sagsfremstilling

Lokalplanområdet er beliggende på hjørnet af Bethaniagade og Nørngaards Allé i Herning.

Området kan anvendes til centerformål og boliger. I lokalplanen er det muligt, at der kan opføres bebyggelse til detailhandel, restaurant, liberalt erhverv i stueetagen. Lokalplanen giver mulighed for at der kan være boliger i stueetagen.



Lokalplankort

I lokalplanen er der udlagt et byggefelt og en påbudt facadebyggelinje ud mod Bethaniagade og Nørgaards Allé. Længs Bethaniagade følger facadelinjen bagsiden på fortovet som den øvrige bebyggelse længs gaden. Længs Nørgaards Allé er facadelinjen tilbagetrukket 2 meter fra fortovet. Mellem facadelinjen og fortovet skal der etableres lav beplantning. Udtrykket længs Nørgaards Alle følger det eksisterende udtryk længs vejstrækningen. Hvis der etableres café, restaurant eller lign. i stueetagen, kan der være udeservering i stedet for beplantning.

Vejadgangen er fastsat fra Nørgaards Allé via eksisterende indkørsel til boligforeningens boliger. Denne løsning er valgt for at få så få indkørsler som muligt mod Nørgaards Allé.

Byggeriet skal opføres i røde teglsten for at sikre sammenhæng med den eksisterende bebyggelse i Bethaniagade.

Bygningshøjden for området er 18 meter og 5 etager. Der kan opføres 4630 m² etageareal inden for lokalplanområdet.

Bygherre har et ønske om, at den 5. etage giver mulighed for mindre opholdsrum såsom orangeri, atelier, bolig, stue, soveværelse mm. Ligeledes ønskes der tagterrasser.

Ønsket om en 5. etage indenfor den samme bygningshøjde på 18 meter, har ikke været beskrevet i sagen om ny planlægning. I lokalplanforslaget er muligheden med den 5. etage indarbejdet. Den 5. etage skal være tilbagetrukket 2 meter i forhold til facadelinjen, der kan dog etableres tagterrasse ud til facadelinjen.

Lokalplanen giver mulighed for at indbetale til Herning Kommunes Parkeringsfond, såfremt parkeringskravene ikke kan opfyldes på egen grund. Muligheden er dog skærpet så det kun er til opfyldelse af 25% af det samlede p-krav i lokalplanområdet der kan indbetales til Parkeringsfonden.

Bearbejdningen af området ud mod Nørgaards Alle tager højde for et kommende byrumsprojekt med forbindelsen mellem bymidten og byomdannelsesområdet "Herning+".

Lokalplan 11.C32.2 ledsages af forslag til kommuneplantillæg nr. 102.

Direktøren for By, Erhverv og Kultur indstiller:

at Byplanudvalget indstiller forslag til lokalplan 11.C32.2 for boligbebyggelse på hjørnet af Bethaniagade og Nørgaards Alle i Herning til foreløbig vedtagelse.

Beslutning

Udsat

Bilag

Lokalplanforslag 11.C32.2

Punkt 153: Endelig vedtagelse af tillæg til Herning Kommuneplan 2017-2028 vedr. blandet bolig og erhverv ved Ny Gjellerupvej og Hammerum Hovedgade

01.02.15-P16-14-18

Kommunikation

DIR	FOU	BFU	SOS	BSK	KFU	BYP	TMU	ØKE	BYR
						x		x	x

Øvrige sagsbehandlere: Helene Kjærsgaard, Kaare Hjorth

Resume

Herning Byråd har på mødet den 25. juni 2019 foreløbigt vedtaget forslag til lokalplan nr. 31.BL1.1 for blandet bolig og erhverv ved ny Gjellerupvej og Hammerum Hovedgade samt tillæg nr. 56 til Herning Kommuneplan 2017-2028. Planerne giver mulighed for at udvikle området omkring Hammerum Skole til bl.a. boliger, når skolen afløses af den nye Lindbjergskole.

Planforslagene har været i offentlig høring fra den 27. juni til den 12. september 2019, og der er kommet tre indsigelser til lokalplanen i høringsperioden. Indsigelserne behandles med den endelige vedtagelse af lokalplanen.

Tillæg nr. 56 indstilles hermed til endelige vedtagelse uden ændringer.

Sagsfremstilling

Da lokalplan 31.BL1.1 for et område udlagt til blandet bolig og erhverv ved Ny Gjellerupvej og Hammerum Hovedgade ikke er i overensstemmelse med kommuneplanen, ledsages den af tillæg nr. 56 til Herning Kommuneplan 2017-2028. Tillægget skal sikre, at planlovens krav om, at lokalplanlægningen skal være i overensstemmelse med kommuneplanen, er opfyldt.

Tillægget skal give mulighed for at udvikle området med boliger i form af åben-lav, tæt-lav og etagebebyggelse samt liberalt erhverv og offentlige formål.

Kommuneplantillægget udlægger et nyt rammeområde – 31.BL1 Blandet bolig og erhverv ved Ny Gjellerupvej og Hammerum Hovedgade. Det nye rammeområde består af en del af den eksisterende ramme 31.B6 Boligområde ved gammel Hammerum Skole samt en mindre del af den eksisterende ramme 31.OF2 Offentligt område ved Hammerum Skole.

Derudover justerer tillægget indholdet og den geografiske afgrænsning af den eksisterende ramme 31.B6, så der skabes en ny ramme - 31.B6 Boligområde nord for K. Møllers Vej. Den nye ramme giver mulighed for at etablere både tæt-lav og åben-lav boligbebyggelse. Muligheden for at etablere institutioner til børn og unge samt retningslinjen om, at bevaringsværdig bebyggelse skal søges restaureret og bevaret, udgår af rammeområde 31.B6, da rammen ikke længere omfatter bevaringsværdig bebyggelse.

Der sker dermed både en indholdsmæssig og geografisk ændring af rammerne.

Direktøren for By, Erhverv og Kultur indstiller:

at Byplanudvalget indstiller tillæg nr. 56 til Herning Kommuneplan 2017-2028 til endelig vedtagelse.

Beslutning

Tiltrådt

Punkt 154: Endelig vedtagelse af lokalplan for blandet bolig og erhverv ved Ny Gjellerupvej og Hammerum Hovedgade

01.02.05-P16-20-18

Kommunikation

DIR	FOU	BFU	SOS	BSK	KFU	BYP	TMU	ØKE	BYR
						x		x	x

Øvrige sagsbehandlere: Helene Kjærsgaard, Kaare Hjorth

Resume

Herning Byråd har på mødet den 25. juni 2019 foreløbigt vedtaget forslag til lokalplan nr. 31.BL1.1 for blandet bolig og erhverv ved ny Gjellerupvej og Hammerum Hovedgade samt tillæg nr. 56 til Herning Kommuneplan 2017-2028. Planerne giver mulighed for at udvikle området omkring Hammerum Skole til bl.a. boliger, når skolen afløses af den nye Lindbjergskole.

Planforslagene har været i offentlig høring fra den 27. juni til den 12. september 2019, og der er kommet tre indsigelser i høringsperioden. Der er desuden afholdt et orienterende borgermøde om planerne i høringsperioden.

Lokalplanen indstilles til endelige vedtagelse med de nedenfor, anførte ændringer.

Sagsfremstilling

Lokalplanens indhold

Lokalplanen udlægger området til boliger i form af åben-lav, tæt-lav og etagebebyggelse, liberalt erhverv samt offentlige formål. Området disponeres i fire delområder, hvoraf de tre delområder rummer byggemuligheder og det fjerde delområde udlægges til rekreativt areal.

Delområde I udlægges til boliger i form af åben-lav eller tæt/lav bebyggelse. Bebyggelse kan opføres i op til to etager med en maksimal højde på 8,5 meter.

Delområde II udlægges til boliger i form af tæt-lav eller etagebebyggelse. Der kan desuden etableres offentlige formål. Ny bebyggelse kan opføres i op til tre etager med en maksimal højde på 12 meter.

Delområde III udlægges til liberalt erhverv og offentlige formål. Der kan desuden indrettes boliger i den bevaringsværdige bygning. Bebyggelse kan opføres i op til tre etager med en maksimal højde på 12 meter.

Delområde IV udlægges til rekreativt areal og regnvandsbassin.

Der kan etableres vejadgang til lokalplanområdets delområde II, III og IV fra Ny Gjellerupvej mod vest og til delområde I og IV fra K. Møllers Vej mod nord/øst. Der må ikke etableres gennemkørende veje, der forbinder Ny Gjellerupvej og K. Møllers Vej. Der skal desuden etableres stiforbindelse, der forbinder den eksisterende sti fra Gjellerup mod nord med lokalplanområdet og K. Møllers Vej.

Områdets eksisterende grønne præg søges fastholdt med lokalplanen bl.a. i form af beplantningsbælte mod det eksisterende boligområde mod nord, grøn støjvold mod vest samt udpegning af bevaringsværdige træer og haveanlæg.

Med lokalplanen stilles krav om, at den oprindelige skolebygning fra 1908, der har høj bevaringsværdi samt dele af skolebygningen med middel bevaringsværdi skal bevares. De øvrige, eksisterende bygninger i lokalplanområdet, der har middel bevaringsværdi, kan nedrives.

Offentlig høring

Planforslagene har været i offentlig høring fra den 27. juni til den 12. september 2019. Der er kommet tre indsigelser i høringsperioden. Indsigelserne vedrører primært trafikale forhold, etagehøjder samt beplantning. Indsigelserne og behandlingen af indsigelserne fremgår af indsigelsesdokumentet (bilag).

På baggrund af indsigelserne indstilles lokalplanen til endelig vedtagelse med følgende ændringer:

- At muligheden for at etablere tre individuelle vejadgange fra K. Møllers Vej i delområde I udgår af lokalplanen, og at delområde I dermed kun vejbetjenes med én vejadgang fra K. Møllers Vej som angivet på lokalplanens kortbilag 2. Lokalplanens redegørelse og kortbilag tilrettes i henhold til dette.

- At lokalplanens §11.4 ændres til "Der skal etableres beplantningsbælte med en bredde på minimum 12 meter i princippet som vist på kortbilag 2", og lokalplanens kortbilag tilrettes i henhold til dette.
- At lokalplanen tilføjes ny § 11.5 "Der skal etableres underbeplantning som en del af det på kortbilag 2 viste beplantningsbælte". Lokalplanens redegørelse tilføjes, at fastsættelsen af plantevalget sker, når den pågældende grundejerforening skal etablere underbeplantningen. Her kan Herning Kommune være behjælpelig med vejledning.

På baggrund af beregninger for risiko for oversvømmelse, der er foretaget i høringsperioden, indstilles lokalplanen desuden til vedtagelse med følgende ændringer:

- At redegørelsens afsnit omhandlende klimatilpasning tilføjes, at der skal være opmærksomhed på, at få vandet ledt væk fra ejendommene mod vejene med henblik på at bruge vejen som vandveje.
- At lokalplanen tilføjes ny §4.4 "Veje i området skal kunne lede ovefladevand bort, f.eks. ved hjælp af forhøjede kantsten".

Det anbefales iøvrigt, at der indarbejdes en afstandszone i form af en byggelinje på 5 meter mellem lokalplanens plantebælte i delområde I og ny bebyggelse. Afstandszone er praktisk i forhold til nedfald mv. og i forhold til at skabe afstand mellem de to bebyggelser.

På den baggrund indstilles lokalplanen til endelige vedtagelse med følgende ændringer:

- At redegørelsens afsnit omhandlende grønne områder, landskab og beplantning tilføjes, at der mellem beplantningsbæltet og den nye bebyggelse i delområde I udlægges en 5 meter bred afstandszone i form af en byggelinje.
- At lokalplanens bestemmelser tilføjes ny § 7.4 "Bebyggelse skal opføres syd for den på kortbilag 2 viste byggelinje", og lokalplanens kortbilag tilrettes i henhold til dette.

Direktøren for By, Erhverv og Kultur indstiller:

- at Byplanudvalget indstiller lokalplan 31.BL1.3 for blandet bolig og erhverv ved Ny Gjellerupvej og Hammerum Hovedgade til endelige vedtagelse med de nedenfor, anførte ændringer;
- at muligheden for at etablere tre individuelle vejadgange fra K. Møllers Vej i delområde I udgår af lokalplanen, og at delområde I dermed kun vejbetjenes med én vejadgang fra K. Møllers Vej som angivet på lokalplanens kortbilag 2. Lokalplanens redegørelse og kortbilag tilrettes i henhold til dette,
- at lokalplanens §11.4 ændres til "Der skal etableres beplantningsbælte med en bredde på minimum 12 meter i princippet som vist på kortbilag 2", og lokalplanens kortbilag tilrettes i henhold til dette,
- at lokalplanen tilføjes ny § 11.5 "Der skal etableres underbeplantning som en del af det på kortbilag 2 viste beplantningsbælte". Lokalplanens redegørelse tilføjes, at fastsættelsen af plantevalget sker, når den pågældende grundejerforening skal etablere underbeplantningen,
- at redegørelsens afsnit omhandlende klimatilpasning tilføjes, at der skal være opmærksomhed på, at få vandet ledt væk fra ejendommene mod vejene med henblik på at bruge vejen som vandveje,
- at lokalplanen tilføjes ny §4.4 "Veje i området skal kunne lede ovefladevand bort, f.eks. ved hjælp af forhøjede kantsten,
- at redegørelsens afsnit omhandlende grønne områder, landskab og beplantning tilføjes, at der mellem beplantningsbæltet og den nye bebyggelse i delområde I udlægges en 5 meter bred afstandszone i form af en byggelinje, og
- at lokalplanens bestemmelser tilføjes ny § 7.4 "Bebyggelse skal opføres syd for den på kortbilag 2 viste byggelinje", og lokalplanens kortbilag tilrettes i henhold til dette.

Beslutning

Tilrådt

Bilag

Indsigelsesdokument_bilag_BYP 21102019

Punkt 155: Ny planlægning for arealet ved Silkeborgvej og Sjællandsgade

01.02.05-P21-20-19

Kommunikation

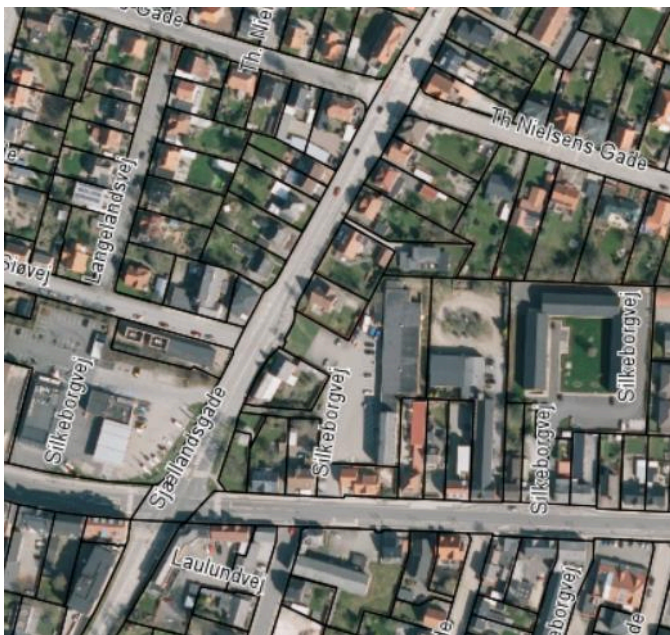
DIR FOU BFU SOS BSK KFU BYP TMU ØKE BYR

x

Resume

Herning Kommune har modtaget en ansøgning om at opføre en bebyggelse med erhverv og boliger på hjørnet af Silkeborgvej og Sjællandsgade i Herning. Forvaltningen anbefaler, at der med udgangspunkt i kommuneplanens rammer igangsættes en samlet planlægning for ny bebyggelse ved hjørnet af Silkeborgvej og Sjællandsgade. Byplanudvalget skal desuden tage stilling til, om en ny lokalplan skal give mulighed for bebyggelse på det grønne areal på hjørnet.

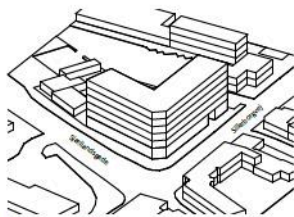
Sagsfremstilling



Byplanudvalget har i 2017 godkendt, at der blev igangsat en planlægning for hjørnet af Silkeborgvej og Sjællandsgade med udgangspunkt i kommuneplanens rammer. Kommuneplanen fastlægger, at der må bygges i op til 4 etager, dog op til 6 etager på hjørnet af Silkeborgvej og Sjællandsgade. Ved behandlingen af sagen i 2017 besluttede Byplanudvalget, at det grønne areal mod krydset skulle bevares og at indkørslen fra Silkeborgvej skulle rykkes mod øst for at sikre en sluttet bebyggelse på hjørnet. Herning Kommune ejer det grønne areal mod krydset, og der står et par større træer. Arealet er cirka 475 m² stort.

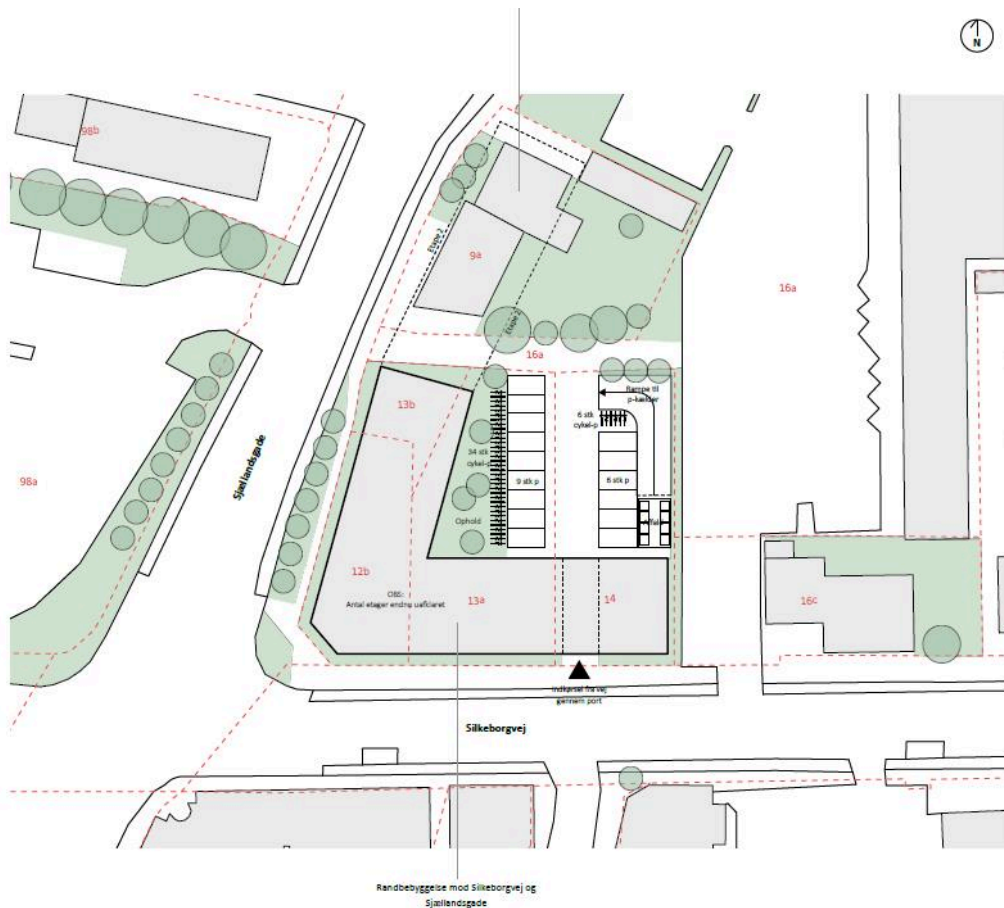
Godkendelsen fra 2017 er aldrig blevet udnyttet til at få udarbejdet et nyt lokalplanforslag for området.

Den nye ansøgning viser et eksempel på en randbebyggelse på 6 etager, der markerer hjørnet af Sjællandsgade og Silkeborgvej. Bag bebyggelsen er der udlagt et mindre opholdsareal, parkeringspladser på terræn og parkeringspladser i en kælder. Ansøger ønsker, at Byplanudvalget tager stilling til, om det grønne areal mod krydset kan indgå i en samlet bebyggelse på hjørnet, som vist på skitsen.



Set fra sydvest: Eksempel på et volumen i 6 etager.

OBS: Antal etager er endnu uafklaret.



Skitse med forslag til mulig bebyggelse på hjørnet af Silkeborgvej og Sjællandsgade

Forvaltningen er bekendt med, at ejeren af nogle af de tilstødende ejendomme også er interesseret i at bygge nyt. Forvaltningen anbefaler derfor, at der udarbejdes en ny, samlet planlægning for bebyggelse på hjørnet af Sjællandsgade og Silkeborgvej. En samlet planlægning kan være med til at sikre en mere optimal afvikling af trafikken samt en god og sammenhængende løsning for placering af parkering og friarealer. Forvaltningen anbefaler desuden, at en ny lokalplan fastlægger retningslinjer for facadebyggelinjer, placering af indgange og porte samt placering og udformning af altaner.

Direktøren for By, Erhverv og Kultur indstiller:

- at Byplanudvalget godkender at der igangsættes ny, samlet planlægning for bebyggelse på hjørnet af Silkeborgvej og Sjællandsgade i Herning
- at der i forbindelse med udarbejdelse af en ny lokalplan bliver en dialog mellem ejerne af arealerne og forvaltningen om fælles løsninger for parkering og friarealer samt om principper for facadebyggelinjer, placering af indgange og porte samt placering og udformning af altaner.
- at Byplanudvalget tager stilling til, om det grønne areal på hjørnet af Silkeborgvej og Sjællandsgade skal kunne bebygges

Beslutning

Tiltrådt, idet max. højden sættes til 5 etager faldende fra Sjællandsgade, og at det grønne areal på hjørnet af Silkeborgvej og Sjællandsgade kan ændres til bebyggelse og randbeplantning som vist på skitsen.

Bilag

Skitse Silkeborgvej 23-25_bilag til BYP 211102019

Punkt 156: Ny planlægning for solcelleprojekt ved Grindeskovgård øst for Søndre Feldborg Plantage

01.02.05-P21-19-19

Kommunikation

DIR FOU BFU SOS BSK KFU BYP TMU ØKE BYR

x

Resume

Herning Kommune har modtaget en ansøgning om opstilling af solceller ved Grindsskovgård, på et areal på op til 206 ha. Den årlige elproduktion forventes at være ca. 140.000 MWh svarende til ca. 45.000 husstandes årlige elforbrug.

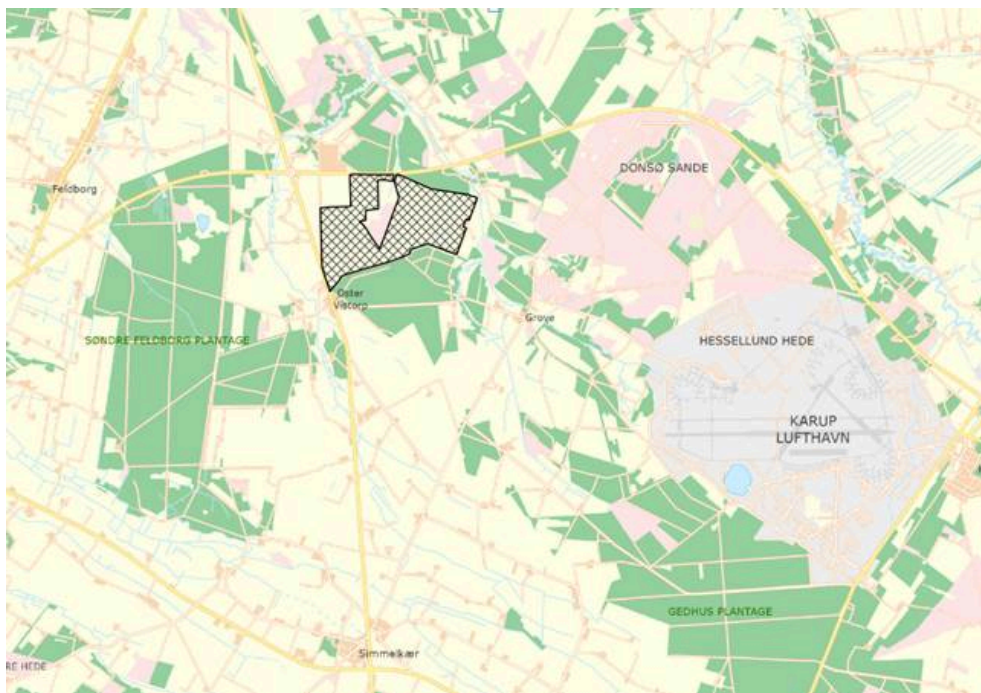
Området er beliggende syd for Hessellundvej nær ved landbrugsejendom med minkhold. Selve projektområdet er beliggende i et fladt terræn, som gør det svært at se området, og eventuelle solceller, fra de omkringliggende offentlige veje. Midt i projektområdet ligger et naturområde af høj naturmæssig værdi, hvor vildtets færdsel skal sikres. På den østlige afgrænsning af området ligger en nabobolig som projektet skal tilpasses.

Forvaltningen anbefaler, at solcelleprojektet igangsættes og bruges som eksempel-projekt i forbindelse med udarbejdelse af ny kommuneplan, så tidsplanen for det konkrete projekt tilpasses en stillingtagen til "Strategi for vedvarende energi" som er endel af budgetforliget og dermed den ny kommuneplan.

Sagsfremstilling

Herning Kommune har modtaget en ansøgning fra 'Vores Sol Ejendomsselskab' om opstilling af solceller ved Grindsskovgård, på et areal på op til 206 ha, se bilag 1. Den årlige elproduktion forventes at være ca. 140.000 MWh svarende til ca. 45.000 husstandes årlige elforbrug.

Området er beliggende øst for Søndre Feldborg Plantage ved Hesselundvej og Herningvej.



Figur 1 - Projektområdet

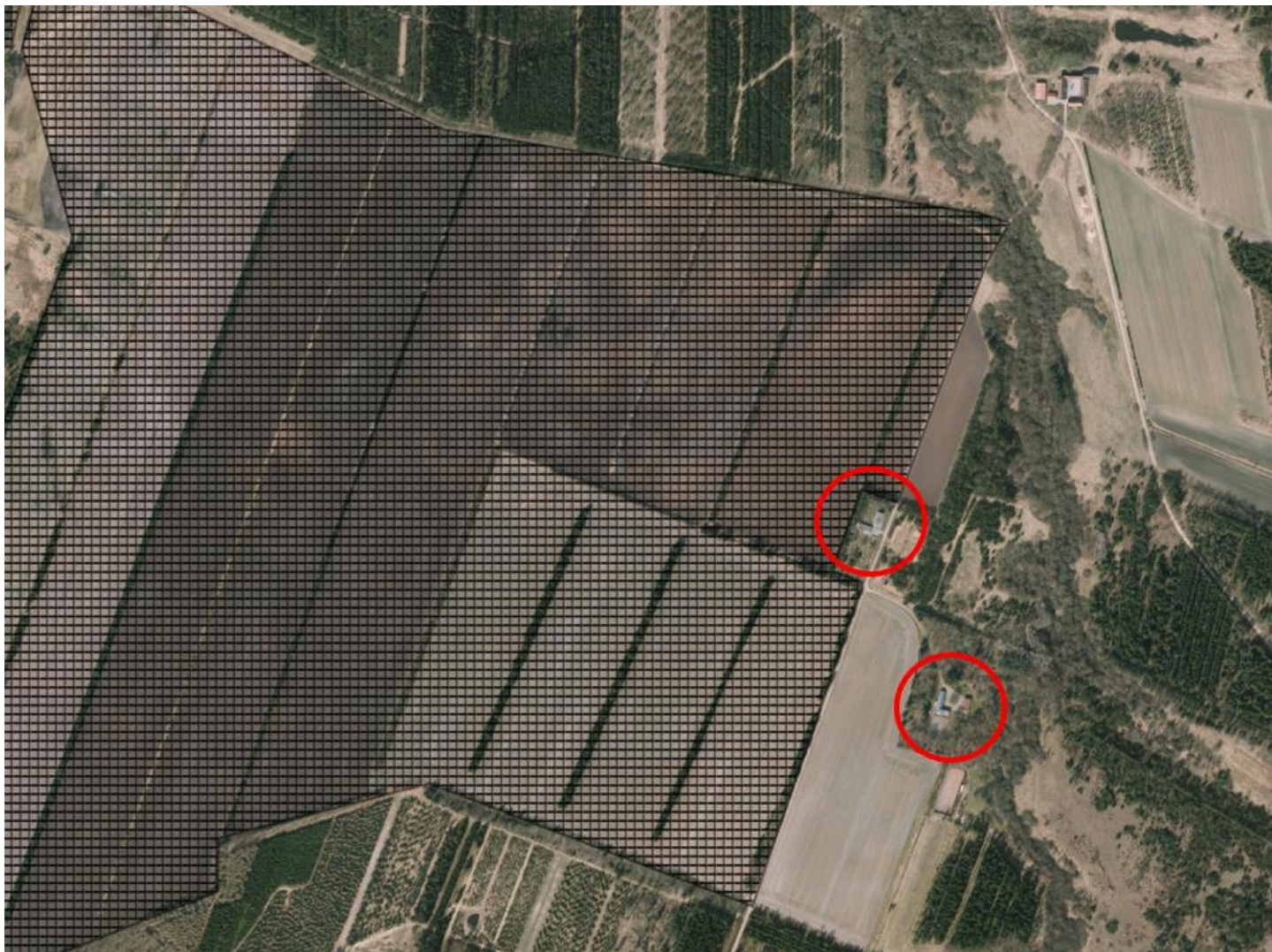
Projektbeskrivelse og miljøforhold

Området er beliggendes syd for Hessellundvej nær ved en landbrugsejendom med minkhold. Selve projektområdet er beliggende i et fladt terræn, som gør det svært at se området og eventuelle solceller, fra de omkringliggende offentlige veje. Midt i projektområdet ligger et naturområde af høj naturmæssig værdi. Ved den østlige afgrænsning af området ligger en nabobolig.

Det er forvaltningens vurdering, at området landskabeligt vil være egnet til opstilling af solceller. Terrænet er fladt og med eksisterende beplantning, der gør at opstilling af solceller vil have lille landskabelig betydning. Der er i området en række karakteristiske læhegn som fra nord skaber en opdeling af området. Læhegnene bør i et vist omfang bevares eller ved lokalplan sikres krav om at blive genetableret, når solcellerne fjernes, for at sikre en genkendelig struktur i landskabet.

Midt i projektområdet er et naturområde med stor naturmæssig værdi, uden mulighed for adgang til, for besøgende. Området vurderes at have stor betydning for vildtet, netop fordi det ligger uforstyrret.

Opstilling af solceller forventes at have væsentlig betydning for især naboejendommene ved områdets østlige afgrænsning. Ejendommene mister landskabskig mod vest, dog er der i dag træer langs den vestlige afgrænsning. Projektudvikler har oplyst, at der indgås aftale med minimum nærmeste nabo for opstilling af solceller.



Figur 3 - Nærmeste naboejendomme

Det er forvaltningens vurdering, at områdets størrelse bevirker, at der skal udarbejdes en miljøkonsekvensrapport til at sikre en afklaring af de nævnte mulige miljøkonsekvenser, herunder især vildtets bevægelighed, sikring af naturområdet, landskab og visuelle forhold samt naboforhold.

Revision af kommuneplan

Den nuværende Herning Kommuneplan 2017-2028 indeholder ikke retningslinjer for solceller. På den baggrund er tidligere projekter omhandlende solceller blevet enkeltsagsbehandlet.

Planstrategi for ny kommuneplan er vedtaget og sendt i offentlig høring. Der er med planstrategien lagt op til en mere proaktiv planlægning for vedvarende energi. Med budgetforliget skal der i 2020 vedtages en strategi for vedvarende energi. Planstrategien og budgetforliget skaber dermed en ramme for, at der i næste kommuneplan skal udarbejdes retningslinjer for vedvarende energi mere bredt. Herunder at der udarbejdes retningslinjer for solceller på samme måde som nuværende kommuneplan indeholder retningslinjer for biogas og vindmøller.

Ved fastlæggelse af retningslinjer skal det undersøges nærmere, hvordan opstilling af solceller skal ske i forhold til andre bindinger i det åbne land. Herunder kan som eksempel nævnes:

- Særligt værdifulde landskaber og landskabstilpasning generelt
- Natur og naturforbindelser, herunder Grønt Danmarkskort, økologiske forbindelser og potentiel natur
- Afstand til bebyggelse og visuelle forhold
- Jordbrugsværdier, herunder særligt værdifulde landbrugsområder og områder til store husdyrbrug
- Kulturhistorie, herunder kulturmiljøer og kirker

Ved fastlæggelse af retningslinjer bør også foretages en generel stillingtagen til brug af landbrugsjord, for hvorvidt landbrugsjord skal benyttes til solceller. Ved det konkrete projekt inddrages omkring 0,25 % af det samlede landbrugsareal i Herning Kommune.

Forvaltningen forventer at kunne præsentere forslag til ny kommuneplan til fagudvalgsbehandling inden sommerferien 2020 og til Byplanudvalget til foreløbig vedtagelse efteråret 2020. Forventningen er, at der kan vedtages ny kommuneplan primo 2021. Det konkrete solcelleprojekt vil kunne følge denne tidsplan.

Forvaltningen anbefaler, at solcelleprojektet igangsættes og bruges som eksempel projekt i forbindelse med udarbejdelse af ny kommuneplan, så tidsplanen for det konkrete projekt tilpasses en stillingtagen til strategi for vedvarende energi og ny kommuneplan.

Direktøren for By, Erhverv og Kultur indstiller:

at planlægning for nyt solcelleprojekt igangsættes.

Beslutning

Planlægningen igangsættes, idet fri adgang til naturområdet i midten sikres.

Bilag

Bilag 1 Projektbeskrivelse

Punkt 157: Ny planlægning for ejendommen Løvbakkevej 1, Gullestrup

01.02.05-P21-27-19

Kommunikation

DIR FOU BFU SOS BSK KFU BYP TMU ØKE BYR

X

Resume

Byrådet vedtog i maj 2016 lokalplan 15.C2.2. for et centerområde i Gullestrup, øst for Gullestrup kirke. En stor del af de byggemuligheder, som lokalplanen giver mulighed for, er ved at blive realiseret. Dog er der endnu ikke opført en dagligvareforretning i den sydlige del af området, og i den nordlige del, mod Løvbakkevej, giver lokalplanen mulighed for at der kan opføres rækkehuse. Dette projekt bliver ikke realiseret. En grundejer i området anmoder derfor om at plangrundlaget ændres for den nordlige del af området, da han ikke ønsker at realisere lokalplanens byggemuligheder.

Sagsfremstilling

En grundejer i området ønsker at planlægningen for bl.a. hans ejendom ændres, således at der kun kan opføres enfamilieboliger på grunden. Baggrunden herfor er, at ejeren ikke har ønske om at realisere lokalplanens muligheder for at opføre bebyggelse og anlæg til detailhandel, liberale erhverv, cafe/restaurant, fælleslokaler, kulturelle funktioner og boliger.

Lokalplanen giver endvidere mulighed for, at der kan opføres en dagligvareforretning på op til 1000 m². Praksis for langt de fleste dagligvarekæder er, at der opføres butikker på 1200 m², som i dag er den maksimale størrelse for en dagligvareforretning, som ikke ligger i et bydelscenter.

Det kan forventes, at når Ny løvbakkevej står færdig i løbet af 2020 vil der være interesse for at etablere en dagligvareforretning i området, da den vil få en særdeles god placering ved det nye kryds mellem Gullestrupvej og Ny Løvbakkevej. Men det må også forventes, at en ny forretning på dette sted, skal opføres efter det, der idag er den normale størrelse for en dagligvarebutik.

I forhold til mulighederne, og realismen i at få etableret en dagligvareforretning i Gullestrup, som der i øvrigt er et meget stort lokalt ønske om, anbefaler administrationen at der udarbejdes en ny lokalplan som erstatter lokalplan 15.C2.2, for så vidt angår den maksimale størrelse for en dagligvareforretning, og således at der kun kan opføres enfamiliebolig i områdets nordlige del mod Løvbakkevej. En ny lokalplan vil også kunne sikre en hensigtsmæssig udnyttelse af tilgrænsende arealer, som ikke tidligere har været detailplanlagt.

Direktøren for By, Erhverv og Kultur indstiller:

at Byplanudvalget tager stilling til om der skal udarbejdes ny lokalplan.

Beslutning

Tiltrådt.

Torben Clausen deltog ikke i punktets behandling.

Punkt 158: Anmodning om dispensation til anvendelsesbestemmelse i Lokalplan nr. 13.C1.1 samt ny planlægning ved Glentevej i Herning

01.00.00-P19-2-19

Kommunikation

DIR FOU BFU SOS BSK KFU BYP TMU ØKE BYR

x

Øvrige sagsbehandlere: Søren Kirkegaard

Resume

Ejer af ejendommen Glentevej 16-22 i Herning (matrikel nr.: 1258h og 1258ac, begge Herning Bygrunde) har ansøgt om dispensation til lokalplan 13.C1.1 for detailhandelsbutik ved Falkevej, Glentevej. Ansøger ønsker, at ejendommen kan anvendes til fitnesscenter. Dette er ikke i overensstemmelse med lokalplanens anvendelsesbestemmelser.

Forvaltningen indstiller, at der gives dispensation til lokalplanens anvendelsesbestemmelser i op til tre år, så eksisterende bygning kan tages i brug hurtigst muligt, og at der inden for de næste tre år udarbejdes en ny lokalplan, så dispensation kan gøres permanent. Mulighed for dispensation til den eksisterende lokalplans anvendelsesbestemmelser kan gives på baggrund af ændringer i planloven som trådte i kraft 15. juni 2017.

Sagsfremstilling

Ejer af ejendommen Glentevej 16-22 i Herning (matrikel nr.: 1258h og 1258ac, begge Herning Bygrunde) ansøgt om dispensation til lokalplan 13.C1.1 for detailhandelsbutik ved Falkevej, Glentevej.



Luftfoto, hvor projektområdet er markeret med hvid prik-signatur.

Ejeren ønsker, at ejendommen kan anvendes til fitnesscenter, se evt. Bilag A - Ansøgning om indretning af eksisterende bygning til fitnesscenter på Glentevej. Bygningen har stået tom siden 2016, indtil da har den været anvendt til dagligvarebutik. Ejendommen er beliggende på hjørnet mellem Falkevej og Glentevej, og har facade mod begge vejforløb. Nuværende lokalplans anvendelsesbestemmelser giver udelukkende mulighed for

butiksområde med tilhørende parkeringsarealer. Et fitnesscenter betegnes i planmæssig forstand som serviceerhverv. Ansøgningen er derfor ikke i overensstemmelse med hverken kommuneplanens eller lokalplanens anvendelsesbestemmelser.

Forvaltningens vurdering

Det er forvaltningens vurdering, at et fitnesscenter vil passe godt ind i den eksisterende bysammenhæng. Ændringen kan indeholdes i den eksisterende bygning, og vil kunne skabe nyt liv i et område, hvor der i lidt over tre år ikke har været nogen anvendelse. Da den tidligere anvendelse havde stor fokus på at etablere tilstrækkeligt med parkeringsareal, og da der ikke tilføjes ny bebyggelse, vil en ændret anvendelse ikke have problemer med at overholde parkeringsnormerne. Forvaltningen vurderer desuden, at åbningstiderne for et fitnesscenter ligeledes er nogenlunde tilsvarende åbningstiderne for en dagligvarebutik. Der er i forbindelse med gældende planlægning taget særlige hensyn til naboerne mod nord i form af en afskærmende mur i skel langs med parkeringsarealet. Ændringen fra butiksområde til serviceerhverv vurderes derfor at være af mindre væsentlig karakter.

Det er forvaltningens vurdering, at der bør meddeles dispensation til anvendelsesbestemmelser i lokalplan 13.C1.1, så ansøger ikke skal afvente udarbejdelse af ny lokalplan og kommuneplantillæg forud for at kunne tage eksisterende bygning i brug, se evt. Bilag B - Udkast til dispensation til lokalplan 13.C1.1.

Mulighed for dispensation til den eksisterende lokalplans anvendelsesbestemmelser kan gives på baggrund af vedtagelse af ny planlov bekendtgjort 15. juni 2017. Med planlovens § 19, stk. 1 kan dispensationer til en lokalplans anvendelsesbestemmelser meddeles i op til tre år under forudsætning af, at der er tale om ibrugtagning af eksisterende bygninger samt, at kommunen kan stille vilkår om at fjernelse af bygninger, anlæg m. v. ved dispensationens udløb uden udgift eller andre omkostninger for det offentlige.

Det er forvaltningens vurdering, at det ansøgte ikke vil være omfattet af lokalplanpligt foruden den manglende mulighed for serviceerhverv inden for lokalplan 13.C1.1. Det er derfor forvaltningens vurdering, at der inden dispensationens udløb bør igangsættes ny planlægning for området med henblik på at gøre dispensationen permanent. Ny planlægning vil i dette tilfælde omfatte både en ny lokalplan samt et tillæg til Herning Kommuneplan 2017-2028.

Procedure

Såfremt byplanudvalget beslutter, at der skal meddeles dispensation til anvendelsesbestemmelserne i lokalplan 13.C1.1 med henblik på at imødekomme det ansøgte projekt, skal dispensationen i høring ved de nærmeste naboer, en såkaldt naboorientering, se evt. Bilag C - Udkast til naboorienteringsbrev. Dispensationen sendes i høring i 21 dage. Hvis der ikke indkommer bemærkninger, kan dispensationen godkendes og meddeles ansøger. Hvis der er indkommet bemærkninger skal disse behandles politisk, inden der formelt kan meddeles dispensation til ansøger.

Direktøren for By, Erhverv og Kultur indstiller:

- at byplanudvalget meddeler dispensation til lokalplan 13.C1.1 til serviceerhverv i op til tre år,
- at der inden for de næste tre år igangsættes udarbejdelse af ny lokalplan for serviceerhverv på matr.nr. 1258h og 1258ac, begge Herning Bygrunde, samt dertilhørende tillæg til Herning Kommuneplan 2017-2028.

Beslutning

Tiltrådt

Bilag

Bilag A - Ansøgning om indretning af eksisterende bygning til fitnesscenter på Glentevej

Bilag B - Udkast til dispensation til lokalplan 13.C1.1

Bilag C - Udkast til naboorienteringsbrev

Punkt 159: Godkendelse af belysningsprojekt på Torvet

05.05.06-P20-4-19

Kommunikation

DIR	FOU	BFU	SOS	BSK	KFU	BYP	TMU	ØKE	BYR
						x		x	x

Øvrige sagsbehandlere: Marius Reese

Resume

I forbindelse med etableringen af Torvet i 1996 blev der udarbejdet et helt unikt og specielt tilpasset lysprojekt til hele området. Torvet har siden indvielsen gennemgået en stor udvikling i indretning og funktion, og belysningen er ikke længere tidssvarende til Torvets nuværende funktioner. Lamperne er gået ud flere steder, og kan ikke erstattes af nye, da modellerne er udgået, og ikke kan skaffes mere. Der anmodes derfor om, at etablere et nyt samlet belysningsprojekt for Torvet med udgangspunkt i områdets nye funktioner og indretning. Det beskrevne forslag som overslag vurderet til ca. 1.400.000 kr.

Der anmodes om frigivelse af anlægsbevilling på 1.400.000 kr. til belysningsprojektet.

Anlægsudgiften finansieres med i alt 721.000 kr. af det afsatte rådighedsbeløb på anlægsprojekter med lignende formål, som er henholdsvis 100.000 kr. afsat til skitseprojekter på Torvet og i Bethaniagade, afsatte projektdviklingsmidler på 306.000 kr. i 2019 samt 315.000 kr. af ikke disponerede anlægsmidler afsat til Herning C. Den resterende anlægsudgift finansieres af uforbrugt anlægsbevilling til byfornyelse på 679.000 kr. netto.

Sagsfremstilling

Baggrund

I forbindelse med etableringen af Torvet i 1996 blev der udviklet et nyt og anderledes lysprojekt med bl.a. en lampetype kaldet "Barcelona" med inspiration fra de sydeuropæiske torve og pladser. Torvet har gennem årene gennemgået en stor udvikling i indretning og funktion, og belysningen er derfor ikke tilpasset til de nuværende funktioner og mange forskellige typer af arrangementer. Der er for flere år siden flyttet og ændret i den oprindelige opstilling af lamperne for at skabe mere plads på Torvet, og i 2019 er Torvet blevet renoveret med nye bede ved springvandene og ved indgangen til Rådhuset samt flytning af skulpturen, Seated Woman. Der er ligeledes planlagt en ny legeplads i Torvets østlige side som etableres til starten af 2020.

Lamperne er i det seneste år gået ud flere steder, og kan ikke erstattes af nye, da modellerne er udgået og ikke kan skaffes mere. Amatuerne og masterne som står på Torvet i dag er generelt nedslidte, og kan ikke understøtte et nyt system med nye amatører. De lave master som i dag står ved træerne er ligeledes gemt i trækronerne, og spreder derfor ikke meget lys. Det er derfor nødvendigt med et nyt lysprojekt, så Torvet som minimum har en god grundbelysning. Der er flere borgere og erhvervsdrivende, som har påpeget at Torvet allerede nu er meget mørkt, som ikke giver en god oplevelse at Hernings mest centrale plads.

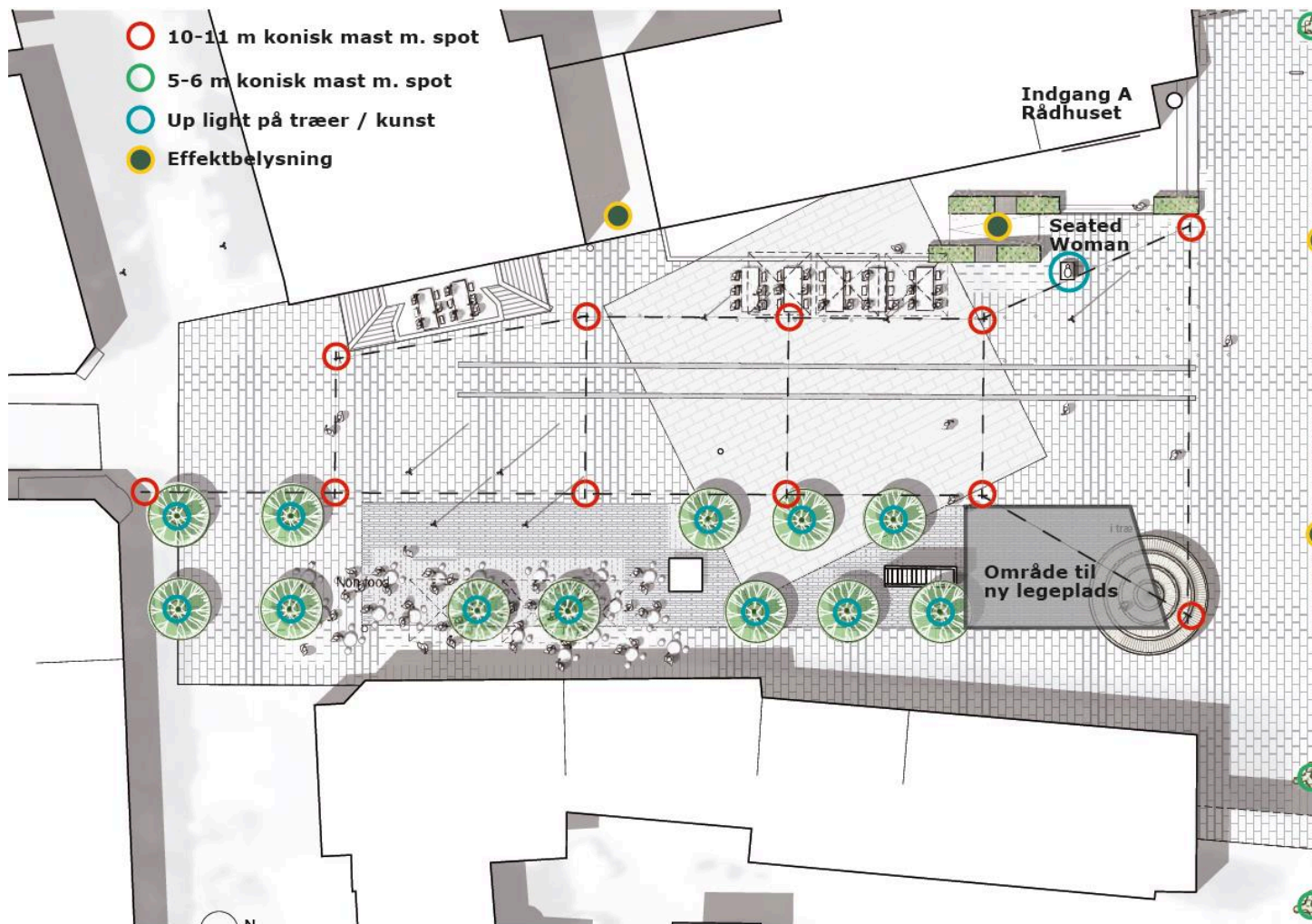
Nyt lysprojekt / grundbelysning

Teknik og Miljø og By, Erhverv og Kultur har i samarbejde med Verdo udarbejdet et forslag til et nyt tilpasset lysprojekt til Torvet. Forslaget indeholder en grundbelysning med 10-11 meter høje master placeret i princippet som på vedhæftede skitse. Disse lamper giver en god og jævn grundbelysning på hele pladsen, og har en opstilling som passer til de arrangementer og nye funktioner som Torvet har fået. Der arbejdes med 11 nye koniske master, som placeres hvor det giver den bedste belysning, og ikke nødvendigvis på de præcis samme placeringer masterne står i dag. Masterne placeres dog stadig i linjer for at give den bedste grundbelysning på pladsen, og for at kunne oplyse nye tiltag som placeringen af Seated Woman, nye bede og den kommende legeplads. Det er uvist om de eksisterende fundamenterne kan bruges til nye master, men det må forventes, at der skal laves nye fundament til masterne.

I Torvets østlige side placeres en ny række af høje master på 10-11 meter (erstatning for eksisterende lave master ved træer), som trækkes længere ud på Torvet. Det er for at skabe en bedre sammenhæng mellem de andre høje master på tværs af Torvet, og for at undgå at masterne står ned i udeserverings-området, hvor der ligeledes skal være en "blød" belysning fra butikker/cafe samt fra up-lights.

Grundbelysningen i områderne under gangbroen og ud på den første del af parkeringsarealet i Bethaniagade, skal udskiftes med nye lave master på 5-6 meter i nogenlunde samme placeringer som i dag. Dette vil give en godt oplyst adgang fra parkeringspladsen til Torvet.

Alle master bestykses med amatører som kan vinkles mod de områder der skal lyses op, og principperne for denne lyssætning kan allerede ses i de nyrenoverede gågader Bredgade og Søndergade.



Skitseforslag Lysprojekt på Torvet - september 2019

Up-light og effektbelysning

Projektet indeholder up-light på alle træer som giver en blød stemningsbelysning og fremhæver træerne. Det skal vurderes om Seated Woman skal belyses med up-light eller om den skal belyses med et spot fra den nærmeste mast. Det skal nærmere undersøges hvordan belysningen kan fremhæve værkets kunstneriske kvaliteter.

Der foreslås en effektbelysning ved bedene, og det foreslås at lyset indbygges under de nye bænke. Effektbelysningen må gerne sætte fokus på hovedforbindelsen gennem Torvet op mod kirken. Der kan ligeledes indbygges belysning i bænke ved bedene foran hovedindgangen, som kan give bænke en flot glød. Der foreslås endvidere en effektbelysning ved gennemgangen til parkeringspladsen bag Rådhuset. Yderligere effektbelysning kan overvejes til gangbroerne ved Bethaninagade og parkeringspladsen bag den tidligere retsbygning, eller andre tiltag på Torvet.

Økonomi

Anlægsudgiften på 1.400.000 kr. finansieres med i alt 721.000 kr. af afsatte rådighedsbeløb på anlægsprojekter med lignende formål, som er henholdsvis 100.000 kr. i 2019 tidligere frigivet til skitseprojekter på Torvet og i Bethaninagade på Serviceområde 09 Trafik, stednr. 222035 03, afsatte projektudviklingsmidler på 306.000 kr. i 2019 på Serviceområde 09 Trafik, stednr. 222035 samt 315.000 kr. i 2019 af ikke disponerede midler til Herning C på Serviceområde 09 Trafik, stednr. 223046 Herning C.

Den resterende anlægsudgift finansieres af uforbrugte rådighedsbeløb frigivet til byfornyelse på 1.272.000 kr. til udgifter samt 593.000 kr. til indtægter, netto 679.000 kr. i 2019 på Serviceområde 03 Kommunale Ejendomme, stednr. 015087 Bygningsfornyelse 2012-2015.

Driftsudgifter i forbindelse med belysningsprojektet afholdes indenfor driftsbudgettet på Serviceområde 20 Administration, Herning Torv.

Direktøren for By, Erhverv og Kultur indstiller:

- at der igangsættes udvikling af et nyt belysningsprojekt for Torvet,
- at der meddeles anlægsudgiftsbevilling og tilhørende rådighedsbeløb på 1.400.000 kr. i 2020 på Serviceområde 09 Trafik, BYP, nyt stednr.,
- at anlægsudgiften finansieres med 100.000 kr. i 2019 på Serviceområde 09 Trafik, stednr. 222035 03 Projektudvikling 2018. Anlægsbevillingen nedskrives tilsvarende med 100.000 kr. på samme stednr.
- at anlægsudgiften finansieres af rådighedsbeløb på 306.000 kr. i 2019 på Serviceområde 09 Trafik, stednr. 222035 Projektudviklingsmidler,
- at anlægsudgiften finansieres af ikke disponerede midler til Herning C med 315.000 kr. i 2019 på Serviceområde 09 Trafik, stednr. 223046. Anlægsbevillingen nedskrives tilsvarende med 315.000 kr. på samme stednr.,
- at anlægsudgiften finansieres af rådighedsbeløb til henholdsvis udgifter med 1.272.000 kr. og indtægter med 593.000 kr., netto 679.000 kr. i 2019 på Serviceområde 03 Kommunale Ejendomme, stednr. 015087 Bygningsfornyelse 2012-2015.

Anlægsbevillinger til udgifter og indtægter nedskrives tilsvarende med henholdsvis 1.272.000 kr. og 593.000 kr. på samme stednr.,

Beslutning

Tiltrådt, idet det undersøges, om delvis og lejlighedsvis overdækning kan inkluderes inden for rammen.

Bilag

Lysprojekt skitse_september 2019

Sunds:

Sunds borgerforening har ansøgt om et digitalt skilt centralt i byen. Der er udarbejdet skitseprojekt for renovering af Torvet i krydset Sunds Hovedgade og Teglgårdvej. Projektet er godkendt af borgerforeningen og projektet finansieres af anlægsprojektet for områdefornyelse i Sunds. Projektet er i overensstemmelse med ønskerne i områdefornyelsen.

På Torvet ud mod hovedgaden står der i dag et ældre skilt, hvor der kan sættes information om arrangementer o.l. i byen. I stedet for dette skilt ansøges om et digitalt skilt.

Borgerforeningen har undersøgt mulighederne for et skilt og har vedlagt et tilbud. Det valgte skilt har ingen driftudgifter ud over elforbruget.

Byplanudvalget skal tage stilling til om der kan bevilges forskønnelsesmidler til digitalt skilt. Flere centerbyer har vist interesse for et digitalt skilt, men der er hidtil ikke ansøgt om digitaleskilte da det har været svært for centerbyerne at finde midler til driften. Forskønnelsespuljen kan ikke give midler til drift da puljen er en anlægspulje.

Der er i sagen fra den 19. marts 2018 afsat 0,540 mio. kr. i 2019 til "anlægsprojekter som ikke er afsat til konkrete projekter". Forvaltningen anbefaler at projektmidlerne prioriteres herfra.

Økonomi: 125.000 kr. til etablering af skilt og installation af strøm.

Landsbyerne:

Haunstrup:

Forvaltningen har modtaget en ansøgning fra Haunstrup om et beplantningsprojekt på et areal, hvor de tidligere har ansøgt om en større jernskulptur.

Økonomi: 36.000 kr.

Stakroge:

Forvaltningen har modtaget forespørgsel på forskønnelse af hovedgaden i Stakroge.

Herning Kommunes vejafdeling er i gang med at lægge ny asfalt og sætte nye kantsten på strækningen. Der fjernes helleanlæg og vejen gøres til en 2 minus 1-vej, hermed sikres de bløde trafikanter. Ved ankomsten til byen laves der hævede flader med ny belysning, som markerer ankomsten til Stakroge. Ved ankomsterne til byen foreslås nye træer sammen med de hævede flader. Træerne foreslås også plantet andre steder på strækningen, f.eks. ved den tidligere dagligvarebutik, hvor der er et mindre hjørne, som kan forskønnes med træer og en bæk til ophold.

Vejprojektet og forskønnelsen er udarbejdet i samarbejde med en borgergruppe i byen.

Økonomi: 130.000 kr.

Status på prioriteret projekter:

Der er udarbejdet bilag med en status på projekter, der er afsat forskønnelsesmidler til.

Der er en dialog igang med en borgergruppe om udformning af forskønnelsesprojekt på Nr. Bredgade/Solbakken i Kibæk. Borgergruppen har et ønske om hævede flader flere steder på trækningen. Det er forvaltningens vurdering, at de ønsker borgergruppen har, ikke kan rummes indenfor formålet med Forskønnelsespuljen. Dilemmaet er, at der ikke er trafikale eller trafiksikkerhedsmæssige argumenter for etablering af hævede flader på strækningen af Nr. Bredgade og Solbakken. På Byplanudvalgmødet den 12. august 2019 (punkt 117) blev et projekt med træer langs hele strækningen godkendt. Såfremt projektet fra Borgerne i Kibæk ønskes imødekommet, anbefaler administrationen, at projektet gennemføres som en del af områdefornyelsesprojektet, således at det økonomisk og praktisk bliver en del af det sammenhængende forskønnelsesprojekt i Kibæk

Kommende projekter:

Der er følgende forskønnelsesmidler i investeringsoversigten. Midlerne er endnu ikke prioriteret til projekter:

	2021	2022	2023
Forskønnelsespuljen	1,529	1,529	1,5

Sinding:

I Sinding er der ønske om forskønnelse af Sinding Hovedgade. Herning Vand går i efteråret 2020 i gang med en kloakrenovering i hovedgaden. Sinding Hovedgade har for år tilbage ligget på hovedvejen til Holstebro, men siden

landevejen og nu senest med motorvejen uden om byen, er det meget brede landevejsforløb gennem byen ikke tilpasset landsbyskalaen i Sinding. Forvaltningen vurderer, at der er meget gode muligheder for at udarbejde et projekt i samarbejde med en borgergruppe i byen, som kan give hovedgaden nye bymæssige kvaliteter. Der kan foreligge et skitseprojekt i foråret 2020.

Økonomi

Der er afsat rådighedsbeløb på 2,040 mio. kr. i 2019 på Serviceområde 09 Trafik, stednr. 223043 til forskønnelse i center, omegns- og landsbyer.

Der anmodes om frigivelse af rådighedsbeløbet.

Direktøren for By, Erhverv og Kultur indstiller:

- at Byplanudvalget godkender projektet i Stakroge,

- at Byplanudvalget godkender projektet i Haunstrup,

- at Byplanudvalget tager stilling til digital skærm i Sunds,

- at Byplanudvalget tager stilling til projektet i Nr. Bredgade-Solbakken i Kibæk,

- at der udarbejdes skitseprojekt til forskønnelse af Sinding Hovedgade

- at der meddeles anlægsudgiftsbevilling på 2,040 mio. kr. på Serviceområde 09 Trafik, stednr. 223043 Forskønnelse i center, omegns- og landsbyer,

- at anlægsudgiften finansieres af afsat rådighedsbeløb på 2,040 mio. kr. i 2019 på samme stednr.

Beslutning

Tiltrådt, idet Byplanudvalget ikke ønsker at forskønnelsesmidler skal bruges til vejprojekt, ligesom de ikke skal bruges til digitale skærme.

Ligeledes skal der udarbejdes skitseprojekt i FASTERHOLDT.

Bilag

Torvet i Sunds

Projekt i Haunstrup

Projekt i Stakroge

Status på Forskønnelsesprojekter 21. oktober 2019

Punkt 161: Evaluering og udbud af stadepladser til madboder, ændring af takster

05.14.00-A21-1-17

Kommunikation

DIR	FOU	BFU	SOS	BSK	KFU	BYP	TMU	ØKE	BYR
						X		X	X

Resume

Byplanudvalget godkendte på møde den 27. november 2018 placering af stadepladser til madboder i gågadesystemet. Det blev samtidig besluttet, at placering og åbningstider skal evalueres inden udgangen af 2019.

I forbindelse med sagen om placeringen af madboderne blev det også drøftet, at de enkelte stadepladser skal i udbud. Administrationen har udarbejdet et forslag til udbudsform samt kriterier for et eventuelt udbud af stadepladser til madboder.

De gældende takster for stadepladser på f.eks. Tinghuspladsen er ikke ændret siden Brug Byen! trådte i kraft, hvorfor det kan overvejes, om taksterne skal justeres.

Sagsfremstilling

Madboder og stadepladser

I bymidten er der udpeget 5 permanente steder, jfr bilag 1, hvor der kan placeres mad- og serveringsboder, to på Tinghuspladsen, én ved Aksel Diderichsens Plads, én i Bredgade og én på Poulsens Plads. De udpegede steder har nu været i i brug i knap et år, og i henhold til Byplanudvalgets beslutning i november sidste år, skal placering og åbningstider evalueres.

Generelt har der været tilfredshed med placeringerne. Dog blev den ene stadeplads på Tinghuspladsen rykket længere mod øst på baggrund af en henvendelse fra nogle beboere, som følte sig generet af støj fra boden. Siden har der ikke været klager over denne placering. Pladseringen af en madbod på Poulsens plads har givet anledning til klager fra en restauratør i Smallegade, som finder at madboden spærrer for kundestrømmen til dennes pizzarestaurant i Smallegade. Stadepladslejer har fået påbud og påtaler om at sikre kabler, der krydser gaden, så fodgængere ikke kan falde i dem. Efter at dette er blevet påtalt et par gange, har forholdene omkring serveringsvognen opfyldt de stillede krav. Efterfølgende har administrationen og politiet besøgt forholdene omkring stadepladsen, men ingen af gangene har der været anledning til at påtale forhold vedr. overholdelse af vilkårne over for ejeren.

Placeringen har i starten givet anledning til et par klager fra beboere over støj og uro. Administrationen skal bemærke, at den konkrete placering kan være uhensigtsmæssig i forhold til færdslen i gaden, i de sene natte- og tidlige morgentimer i weekenderne, særligt når der er mange mennesker i byen. Det vurderes imidlertid ikke at være muligt at placere en serveringsvogn andre steder på Poulsens Plads, uden at den vil være til større gene for de omkringboende eller færdslen.

Alternativet vurderes derfor at være, at der ikke placeres en serveringsbod på Poulsens Plads. Når renoveringen af Bredgade vest er afsluttet, kan det eventuelt som et forsøg, i en afgræset periode, undersøges om der kan placeres en madbod i denne del af gågadesystemet.

De øvrige placeringer af madboder eller tidspunkterne, hvor de har været benyttet, har ikke givet anledning til klager eller påtaler vedr overholdelse af vilkårne.

Åbningstiderne for madboder har ikke givet anledning til problemer. I forhold til eventuelle nye takster, generelt for stadepladser, bør det specificeres, at åbningstiden for stadepladser i dagtimerne er 10.00-18.00 og nat 23.00-05.00. I disse tidsrum skal boderne, som i dag holde åbent 80% af tiden. I tidsrummet 18.00-23.00 foreslås det at madboderne kan holde åbent. I tidsrummet 05.00-10.00 skal der være lukket. Kun madboder som har dag og nat godkendelse skal ikke fjernes fra pladsen udenfor åbningstid.

Udbud.

De 5 placeringsmuligheder til madboder har alle været udlejet siden ordningen trådte i kraft. Dog har pladsen ved Aksel Diderichsens Plads kun været udlejet i forbindelse med enkelte arrangementer på Torvet. Alle pladserne er udlejet

tidbegrænset frem til årsskiftet.

Administrationen anbefaler, at pladserne fremover udbydes for en periode af f.eks. 5 år. I bilag A er givet konkrete forslag til, hvordan udbuddet kan ske, herunder udbudsvilkår og kriterier for udvælgelse af stadepladslejere.

Det anbefales, at standardvilkårene skal indeholde skærpelse af kravene til sikring af f.eks. ledninger, rengøring og renholdelse omkring stadepladsen, overholdelse af åbningstider, herunder at pladsen skal være i brug min 80% af den åbningstid, der er på den enkelte stadeplads.

I udbudsbetingelserne anbefales endvidere, at der fremover også stilles krav til designet af madboderne, så de falder naturligt og harmonisk ind i bybilledet. Det anbefales, at der fastsættes en maks. størrelse på 10 m² for den enkelte stadeplads eller serveringsbod, inkl. overdækninger, serveringsborde o.l., dog således at der kan ansøges om en større stadeplads, mod en højere betaling for stadepladsen jfr. nedenfor.

Alternativt til at udbyde stadepladserne er at der oprettes en venteliste, hvor potentielle lejere kontaktes når der bliver en ledig stadeplads, som ved udlejning af stadepladser til markedshandel.

Takster

De gældende takster fremgår af bilag B. Det vurderes, at taksterne i dag, i forhold til omfanget af stadepladser i bymidten, både de permanente stadepladser på markedsdage, permanente madboder og lejlighedsvis stadepladser, forekommer bureaukratiske og indviklede. Administrationen foreslår, at der gennemføres en kraftig forenkling, således at der fremover opkræves en årlig leje pr. halve døgn på 5.000,- kr. ekskl. moms. for en stadeplads på 10 m². Hertil opkræves en leje på 5,- kr. ekskl. moms pr. m² ud over 10 m². Det bemærkes, at alle stadepladser i princippet kan forsynes med strøm, som derfor er inkl. i lejen.

Lejen for en stadeplads i dag, som er på 9 m² vil dermed blive forøget fra 1.900 kr. årligt til 5.000 kr. årligt ekskl. moms. Stadepladser som udlejes til madboder, der udlejes i både dag-, aften- og nattetimerne, koster derfor det dobbelte.

Herning Kommunes takster ligger i dag lidt under gennemsnittet i forhold til de kommuners takster, der er undersøgt, men en direkte sammenligning er meget vanskelig, da stadepladsernes pris, størrelse, tidsrum og beliggenhed varierer meget. Med den foreslåede stigning vurderes det, at taksterne i Herning kommer til at ligge lidt over gennemsnittet blandt de undersøgte kommuner. Det bemærkes, at nogle kommuner ikke opkræver betaling for stadepladser.

Baggrunden for et ønske om at hæve taksterne er, at der fra forskellig side har været kritik af, at visse varetyper, som forhandles fra f.eks. en madbod eller en stadeplads på markedsdage på Tinghuspladsen, er i direkte konkurrence med "faste" butikker i gågaderne, hvorfor en meget lav stadepladsleje opfattes som ulige konkurrence.

Det må imidlertid også konstateres, at netop markeder, flere gange om ugen, i høj grad bidrager til et interessant, varieret og spændende byliv, som trækker gæster og kunder til byen.

Økonomi

Indtægter fra stadepladser indeholdes i det afsatte driftsbudget på Serviceområde 20 Administration.

Direktøren for By, Erhverv og Kultur indstiller:

- at Byplanudvalget godkender placeringen af madboder, jfr. Bilag 1
- at Byplanudvalget godkender udbudsvilkårene for udbud af serverings- og madboder i Herning Bymidte, Bilag A
- at Byplanudvalget godkender forslag til takster som beskrevet for stadepladsudlejning i Herning Bymidte, og fremsender sagen til ØKE og BYR til godkendelse,

Beslutning

Byplanudvalget godkender placeringen af madboder, jfr. Bilag 1, dog således at beslutningen om placeringen på Poulsens Plads afventer yderligere møder om sagen.

Stadepladser sættes ikke i udbud, men tilbydes på de vilkår, der gælder i dag.

Forslag til takster anbefales overfor Økonomiudvalget og Byrådet.

Bilag

Bilag A Forslag til udbudsvilkår

Bilag B Oversigt over pølsevogne i midtbyen

Bilag C prisliste for gadesalg og studepladser

Punkt 162: Orientering om status på 400 kV forbindelse gennem Herning Kommune

01.00.00-P17-1-17

Kommunikation

DIR FOU BFU SOS BSK KFU BYP TMU ØKE BYR

x

Øvrige sagsbehandlere: -

Resume

Energinet har udarbejdet et forslag til linjeføring for 400 kV ledningen Endrup-Idomlund. På baggrund af dette er der sendt orinteringsbreve til naboer i nærheden af den forventede linjeføring med mulighed for at kommentere på denne frem til den 21. oktober.

Forslaget til linjeføring indeholder en kabelføring af 400 kV ledningen gennem Præstbjerg.

Herning Kommune har modtaget forslag til ændret linjeføring fra naboer nær området, hvor jordkabel ændres til luftkabel.

Forvaltningen anbefaler, at orienteringen tages til efterretning.

Sagsfremstilling

Energinet har gennemgået høringssvar fra første offentlighedsfase og på den baggrund udarbejdet et forslag til linjeføring. Dette forslag er blevet sendt til kommentering hos naboer og til orientering til Herning Kommune. Der er ikke tale om en egentlig offentlighedsfase, men om yderligere inddragelse af naboer forud for den endelige udarbejdelse af miljøkonsekvensrapport for anlægget på strækningen Endrup- Idomlund.

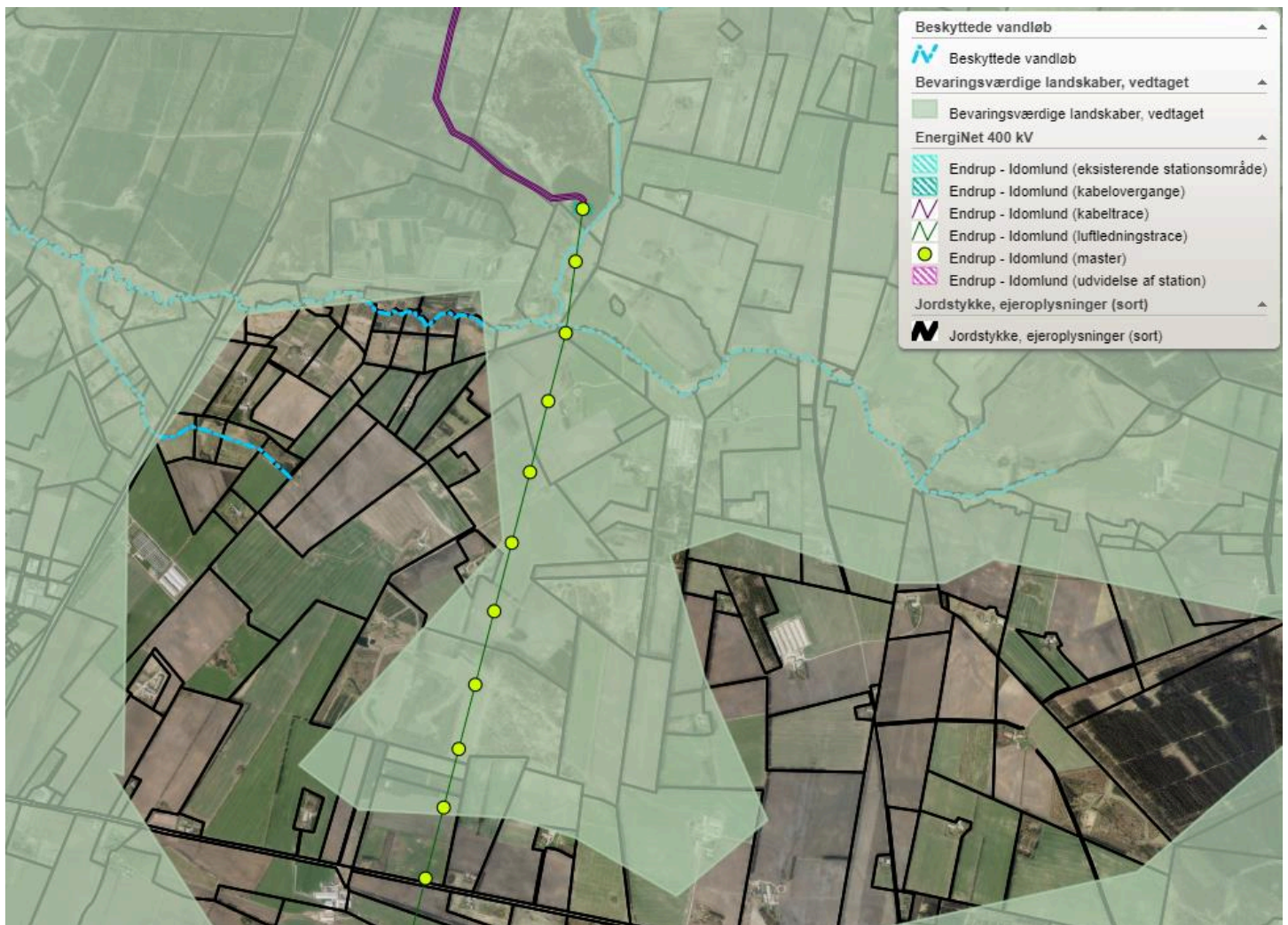
Forslaget til linjeføring indeholder en kabellægning af anlægget for den strækning, der går gennem Præstbjerg plantage, se bilag 1. Bilag 2 viser den samlede strækning gennem Herning kommune. Forvaltningen vurderer det positivt, at der er planlagt kabellægning på den strækning hvor masterne vil virke markante i landskabet i forhold til Præstbjerg Naturcenter. En endelig vurdering af dette afventer miljøkonsekvensrapporten, hvor der vil være lavet visualiseringer som viser den landskabelige konsekvens af anlægget.



Figur 1 - Kabellægning af 400 kV forbindelse ved Præstbjerg Plantage

Herning kommune har modtaget forslag fra naboer til 400 kV ledningen omhandlende en yderligere nedgravning af ledningen længere mod syd. Se bilag 3.

Ved forslaget til en ændret linjeføring forbliver ledningen nedgravet til syd for Fuglkær bæk. Dermed vil ledningen være nedkravet over en større afstand inden for Herning Kommunes udpegning af særligt værdifuldt landskab, se figur 2. Det er forvaltningens vurdering, at den yderligere nedgravning ikke vil have væsentlig betydning i forhold til Præstbjerg Naturcenter, men at det vil have en positiv betydning i forhold til landskabsudpegningen generelt. Dog er det teknisk sværere at undskyde ledninger under Fuglkær Bæk i stedet for en luftledning. I anlægsfasen vil en undskydning kræve et større anlæg, som også må vurderes at kunne få negativ indvirkning på miljøet.



Figur 2 - Linjeføring og særligt værdifuldt landskab

Den forventede tidsplan er:
 Første høringsrunde (idefasen) blev afviklet i april-maj 2018.
 2019 Uarbejdelse af miljøkonsekvensrapport for den valgte linjeføring.
 2020 Anden høringsrunde afvikles.
 Med udgangen af 2020 forventes endelig afgørelse om linjeføring truffet.

Forvaltningen anbefaler, at orienteringen tages til efterretning.

Direktøren for By, Erhverv og Kultur indstiller:

at orienteringen tages til efterretning.

Beslutning

Taget til efterretning.

Bilag

Bilag 1 400kV Præstbjerg

Bilag 2 400 kV Gennem Herning Kommune

Bilag 3 Høringssvar til Energinet - Naboer til linjeføring 19.09.2019

Bilag 4 Ændringsforslag til linieføring

Punkt 163: Budgetopfølgning pr. 31 august 2019 på byplanudvalgets område - drift og anlæg

00.30.14-000-1-19

Kommunikation

DIR FOU BFU SOS BSK KFU BYP TMU ØKE BYR

X

Øvrige sagsbehandlere: -

Resume

Administrationen har foretaget budgetopfølgning på baggrund af forbruget pr. 31. august 2019 på Byplanudvalgets områder.

Samlet set forventes et mindreforbrug på 234.000 kr. vedrørende drift og et mindreforbrug på 17.294 kr. vedrørende anlæg.

Opfølgningen indgår i den samlede budgetopfølgning pr. 31. august. 2019, som behandles i henholdsvis Økonomi- og Erhvervsudvalget den 4. november 2019 og i Byrådet den 12. november 2019.

Sagsfremstilling

Budgetopfølgningen er foretaget af administrationen på baggrund af det konstaterede forbrug pr. 31. august 2019.

Af nedenstående tabeller bliver afvigelsen generelt målt som forventet regnskab 2019 overfor det korrigerede budget 2019.

Driftsudgifter

Forventet regnskab 2019 - drift:

Byplanudvalget, drift	Oprindeligt budget 2019	Genbevillinger 2019	Tillægsbevillinger/omplaceringer 2019	Korrigeret budget 2019	Forventet regnskab 2019	Afvigelse
1.000 kr., 2019-pl	A	B	C	D=(A+B+C)	E	F=(D-E)
Serviceområde 03	692	214	-200	706	472	234
Driftsudgifter i alt	692	214	-200	706	472	234

Note: + = mindreforbrug / - = merforbrug

Som det fremgår af ovenstående tabel forventes en samlet afvigelse vedrørende drift på 234.000 kr.

Afvigelsen kan dække over både områder med selvforvaltning, projekter og områder henholdsvis indenfor og udenfor rammestyning. Specifikation fremgår af tabellen nedenfor.

Forventet afvigelse 2019, drift - fordeling:

Byplanudvalget, drift	Selvforvaltning	Projekter	Udenfor rammestyning	Rammestyning	I alt
1.000 kr., 2019-pl	A	B	C	D	E=(A+B+C+D)
Serviceområde 03				234	
I alt	0	0	0	234	0

Note: + = mindreforbrug / - = merforbrug

Anlægsudgifter

Forventet regnskab XXXX - anlæg:

Byplanudvalget, anlæg	Oprindeligt budget 2019	Genbevil- linger 2019	Tillægsbevi- l-linger/ omplace- ringer 2019	Korrigeret budget 2019	Forventet regnskab 2019	Afvigelse
1.000 kr., 2019-pl	A	B	C	D=(A+B+C)	E	F=(D-E)
Serviceområde 03	1.326	2.405	0	3.731	658	3.073
Serviceområde 04		-815	0	-815	-815	0
Serviceområde 09	14.446	12.546	-1.020	25.972	11.751	14.221
Anlægsudgifter i alt	15.772	14.136	-1.020	28.888	11.594	17.294

Note: + = mindreforbrug / - = merforbrug

Det fremgår af tabellen, at der mellem korrigerede budget på knap 28,9 mio. kr. og det forventede anlægsregnskab på knap 11,6 mio. kr. ved budgetopfølgningen forekommer en afvigelse i form af et mindreforbrug på knap 17,3 mio. kr. Mindreforbruget skal ses i sammenhæng med overførsel af uforbrugte midler fra 2018 på godt 14,1 mio. kr. vedrørende projekter, som er udskudt til senere gennemførelse eller forskydninger mellem årene.

Specifikationer vedrørende anlægsprojekterne på hvert af de tre serviceområder fremgår af bilag vedlagt sagen.

Bevillingsmæssige ændringer

Direktøren for By, Erhverv og Kultur indstiller:

- at Byplanudvalget godkender de anførte bevillingsmæssige ændringer jr. sagsfremstillingen.

- at budgetopfølgningen pr. 31. august 2019 i øvrigt tages til efterretning og indgår i den samlede budgetopfølgning, som behandles henholdsvis i Økonomi- og Erhvervsudvalget den 04. november 2019 og i Byrådet den 12. november 2019.

Beslutning

Tiltrådt

Bilag

BYP Anlæg pr. 31.08.2019

Punkt 164: Lukket:

00.22.04-I00-1-17