

REFERAT Miljø-, Infrastruktur- og Naturudvalget d. 15-09-2025

Mødedato Mandag d. 15. september 2025 kl. 08:30

Mødested C3.40

Indholdsfortegnelse

Drøftelse af afledte konsekvenser ved anlæg af Ørskovvej, Snejbjerg.....	3
Drøftelse af afledte konsekvenser ved anlæg af Transportcenter Allé, syd for HI-Park.....	6
Frigivelse af anlægsbevilling til forundersøgelse for lavbundsprojekt ved Sikær Bæk, øst for Sindin	9
Nyt udbud af jagtleje i Herning Kommunes plantager.....	12
Beslutning om Klima+ partnerskabsaftale med Klimaskovfonden.....	14
Tilskud til borgersamarbejde 2025, 2. runde.....	16
Referat fra Landbrugsrådsmødet 6. juni 2025.....	18
Nørreåvej 3, Sunds - Opførelse af maskinhus.....	19
Helstrupvej 33, Snejbjerg - Opførelse af ny bygning med boligenhed og integreret garage.....	22
Vognstrupvej 50, Sørvad - Lovliggørelse af maskinhus.....	25
Orientering om afgørelse fra Planklagenævnet - Ejstrupvej 28, Brande - Lovliggørelse af sekundær	28
Lukket: Godkendelse af vejprojekt.....	29
Lukket: Orientering om retsag.....	30
Lukket: Teknisk orientering om vandløbssag.....	31
Lukket: Orientering om politianmeldelse for manglende sløjfning af markvandingsboring.....	32
Lukket: Orientering om politianmeldelse af manglende byggetilladelse.....	33
Lukket: Orientering om politianmeldelse vedrørende ulovligt opført byggeri.....	34
Lukket: Meddelelser.....	35

Punkt 145: Drøftelse af afledte konsekvenser ved anlæg af Ørskovvej, Snebjerg

05.01.02-P20-5-25

Kommunikation

DIR BFU SOS BSK KFU BYB MIN ØKE BYR

X

Sagsbehandler: Lars Peter Larsen

Øvrige sagsbehandlere: Steen Dahl Pedersen

Resume

I denne sag skal udvalget tage stilling til afledte trafikale konsekvenser ved etablering af Ørskovvejs etape 3.

Specifikt skal der tages stilling til om, og i givet fald hvordan, Helstrupvej skal sluttes til den forlagte Ørskovvej.

Forvaltningen foreslår 3 scenarier til drøftelse.

Forvaltningen anbefaler, at udvalget drøfter, hvilket scenarie der skal vælges for Helstrupvej, i forbindelse med ny Ørskovvej.

Sagsfremstilling

Forlægning af den del af Ørskovvej der ligger nærmest Snebjerg (etape 3)

I forbindelse med en boligudstyknings i den nordvestlige del af Snebjerg bliver den eksisterende Ørskovvej flyttet og udvidet. Vejen er planlagt med enkeltrettede cykelstier på begge sider og med jordvolde på ydersiden af cykelstierne. Fremtidsscenarioet er, at vejudvidelsen, og etablering af cykelstier, etapevist skal forlænges helt til Gødstrup.

Projektet blev overordnet præsenteret for udvalget på mødet 10. marts 2025, punkt 40, i forbindelse med frigivelse af midler til anlægsprojekter.

På de tegninger, der blev vist i den sammenhæng, var det ikke tydeligt, at projektet medførte en væsentlig påvirkning på Helstrupvej.

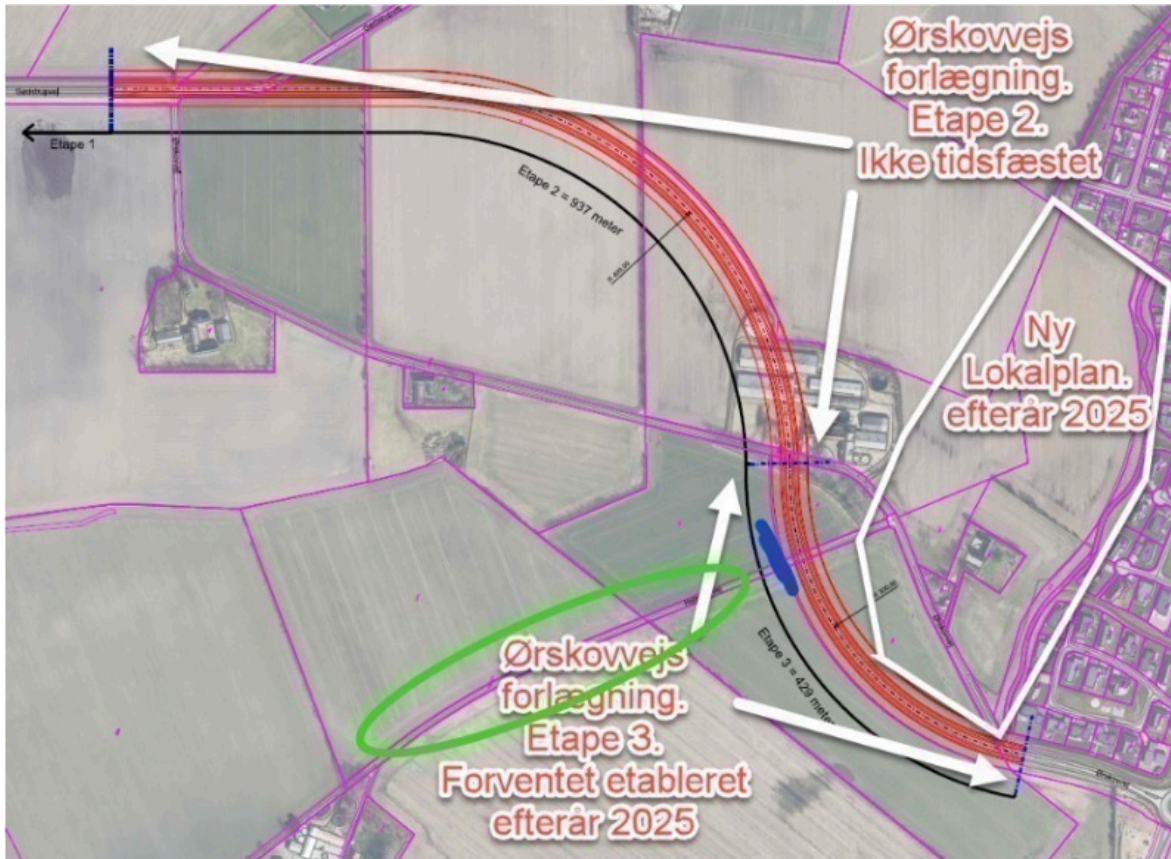
Sagen forelægges udvalget, med 3 løsningsscenarier for den del af Helstrupvej, der er markeret med grønt herunder. (Bemærk, kortet er ikke orienteret mod nord).

På bilag A er vist et oversigtskort over området med de vigtigste punkter markeret. Bilag B viser den nye forlægnings placering i nærområdet.

Lukningen er på tegningerne placeret ca. hvor den blå streg ses på kortudsnittet herunder, mens scenarie B indebærer forandringer for hele forløbet markeret med grønt.

Den primære årsag til den planlagte lukning er, at den nye vej ligger ca. en meter lavere i terræn, der hvor den møder den nuværende Helstrupvej.

Den fortsatte tilslutning af Helstrupvej medfører derfor en teknisk udfordring, for at sikre at Helstrupvejs forløb kan tilsluttes den ny Ørskovvej sikkert.



Den berørte del af Helstrupvej vurderes i dag benyttet af primært 3 kategorier af trafikanter. Alle 3 kategorier vurderes at færdes overvejende i bil, men også på cykel.

- De, der bor i området eller umiddelbart vest for det, og har børn på Engbjergskolen, kan få en omvej på op til ca. 1,5-1,8 km - både forældre, der kører deres børn i skole, og børn der cykler selv.
- De fra området og dets opland, der søger mod Gødstrup - enten for at komme til sygehuset eller for at transportere sig videre af Hilmar Sølunds Vej.
- Lokal trafik fra Skibbild til Snebjerg, hvor vejen er en genvej i forhold til at køre via Gødstrup (ca. 1 km længere), eller via Snerlundvej (ca. 0,5 km længere).

Oprindelig planlagt løsning, scenarie A

I det planlagte scenarie nedlægges Helstrupvej i sin helhed på den strækning, der er markeret med grønt herover.

Den fulde lukning har den negative konsekvens, at især de borgere, der bor på det vejstykke, der lukkes, men også borgere fra oplandet, der i dag bruger vejen som genvej, får en omvej.

Indsnævring til cykelsti, scenarie B

Et alternativ til en fuld lukning er, at vejstykket markeret med grønt ikke fjernes helt, men i stedet indsnævres og omdannes til cykelsti.

Løsningen har den fordel, at der oprettes en sikker stipassage igennem, ned til den nye cykelsti på Ørskovvej. Dette kan både medvirke til at skabe mere sikker skolevej for de skolesøgende børn, der ellers ville få op til 1,8 km omvej og medvirke til at "flytte" nogle kørsler fra bil til cykel, fordi det nu er et godt og sikkert alternativ til en biltur (som også er blevet længere).

Det vil samtidigt give et samspil med den fremtidige byudvikling, hvor der på en større del af landbrugsjorden nord for det vejstykke, der er tænkt nedlagt/reduceret til sti, er kommuneplanlagt til fremtidigt boligområde, Kommuneplanramme 54.B2.

Udskydelse af beslutning - scenarie C

I det sidste scenarie tilsluttes den nuværende Helstrupvej med de tilretninger over ca. 50 meter der er nødvendige for at udligne terrænforskellen.

Beslutningen om reduktion til cykelsti eller afbrydelse/lukning af vej udskydes, til de øvrige etaper af Ørskovvej færdiggøres eller senest, når der igangsættes planlægning for kommuneplanområde 54.B2 (indtegnet på bilag A).

Økonomi

Scenarie B og C vil give varierende merudgifter til tilpasning af enten sti- eller vejforløb. Merudgiften forventes at kunne indeholdes i den samlede projektøkonomi.

Indstilling

Direktøren for Teknik og Miljø indstiller,

at udvalget drøfter, hvilket scenarie der skal vælges for Helstrupvej, i forbindelse med ny Ørskovvej.

Beslutning

Udvalget besluttede, at den nuværende Helstrupvej tilsluttes Ørskovvejs forlægning. Beslutning om reduktion til cykelsti eller lukning af vej udskydes til de øvrige etaper af Ørskovvej færdiggøres.

Bilag

Bilag A

Bilag B

Punkt 146: Drøftelse af afledte konsekvenser ved anlæg af Transportcenter Allé, syd for HI-Park

05.01.02-P20-1-25

Kommunikation

DIR BFU SOS BSK KFU BYB MIN ØKE BYR

X

Sagsbehandler: Lars Peter Larsen

Øvrige sagsbehandlere: Steen Dahl Pedersen

Resume

I denne sag skal udvalget tage stilling til afledte matrikulære konsekvenser ved forlægning af Transportcenter Allé, syd for HI-Park.

Offentlige veje ligger (oftest) i særskilte matrikler, der alle har 7000-numre. Dette er matrikler, der i udgangspunktet alene må benyttes til veje, stier, og anden form for infrastruktur.

Denne type af matrikler indeholder nogle særlige ejendomsrættlige bindinger, både i forhold til kommunen som bestyrer af veje, og i forhold til de "gæster" (ledning, kabler, rør mv) der er gravet ned i dem. På grund af de særlige bindinger, kræver det en særlig stillingtagen, når disse arealer nedlægges, og dermed bliver helt "almindelige" matrikler/ejendomme, der kan sælges til-, eller sammenlægges med andre ejendomme.

I denne sag, skal udvalget tage stilling til nedlæggelse af det vejareal (7000-matrikel), som den nuværende vej ligger på.

Forvaltningen anbefaler, at nedlægning af matrikulært vejareal til sammenlægning med anden kommunal ejet ejendom ved Transportcenter Allé godkendes.

Sagsfremstilling

Der er afsat midler til etablering af en forlægning (flytning) af Transportcenter Allé, syd for HI-Park. Projektet blev præsenteret for udvalget på mødet 10. marts 2025, i forbindelse med frigivelse af midlerne hertil.

Vejen forlægges, og forlænges hen over Kølkærvej og forbindes med erhvervsområdet ved Fastrupdalen. Det areal på matrikelkortet, som tidligere har været vejareal, skal formelt nedlægges, så arealet ikke længere har status af vejareal, men kan benyttes til anden brug.

Da der formelt er tale om en flytning af en vej, er det alene godkendelse af den matrikulære forandring på det tidligere vejareal, der skal godkendes.

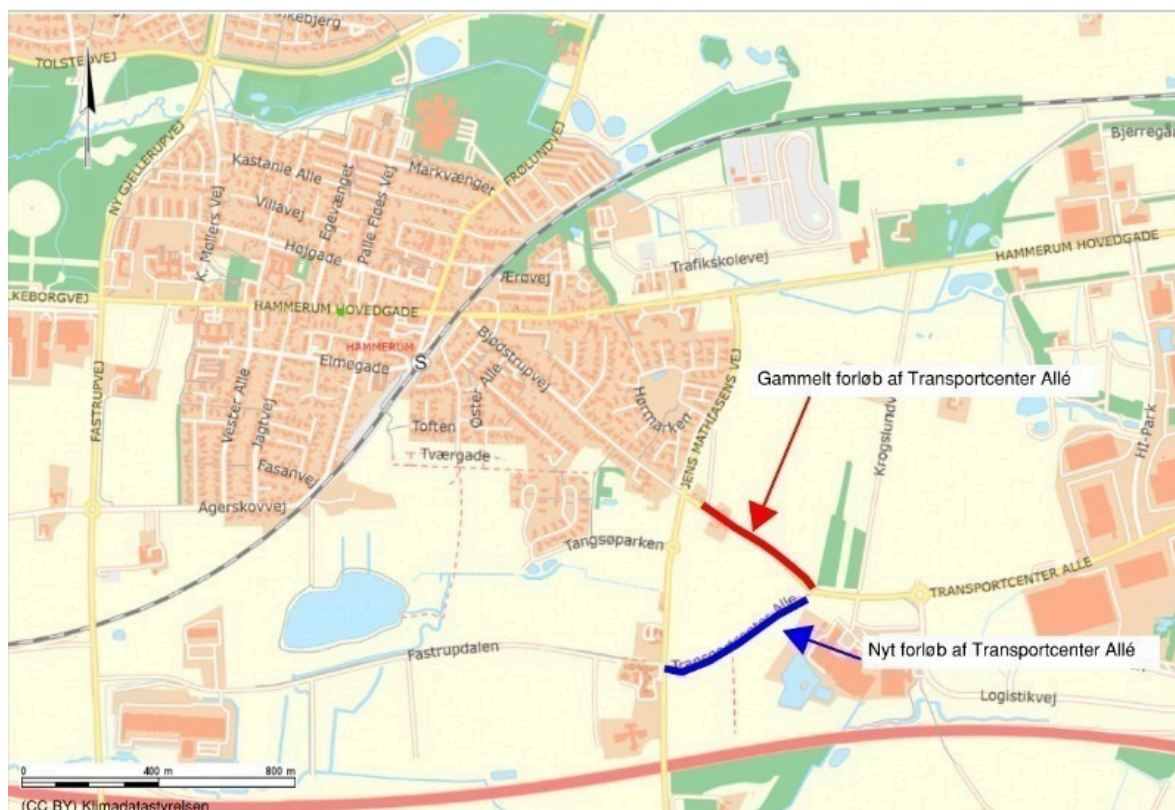
Ledningsejere i arealet er adviseret, og flytter med over i det nye vejforløb.

Når arealet er nedlagt som vejareal, lægges det til en af de tilstødende ejendomme, der er ejet af Herning Kommune.

De eksisterende ejendomme på det gamle vejforløb bibeholder adgang til Kølkærvej.



Kort over de lokale forhold



Oversigtskort

Økonomi

De matrikulære forandringer som følge af godkendelsen er indregnet i eksisterende budget for vejprojektet.

Indstilling

Direktøren for Teknik og Miljø indstiller,

at nedlægning af matrikulært vejareal til sammenlægning med anden kommunal ejet ejendom ved Transportcenter Allé godkendes.

Beslutning

Indstillingen er tiltrådt.

Punkt 147: Frigivelse af anlægsbevilling til forundersøgelse for lavbundsprojekt ved Sikær Bæk, øst for Sinding

06.02.03-G01-4-24

Kommunikation

DIR	BFU	SOS	BSK	KFU	BYB	MIN	ØKE	BYR
						X	X	X

Sagsbehandler: Annika Sundberg Lauridsen

Øvrige sagsbehandlere: Jens Albert Hansen, Pia Colstrup

Resume

Herning Kommune ønsker at foretage en forundersøgelse for et lavbundsprojekt ved Sikær Bæk, øst for Sinding. Formålet med forundersøgelsen er at tilvejebringe et beslutningsgrundlag for en mulig gennemførelse af et lavbundsprojekt (ca. 196 ha) i området. Projektet vil indgå som indsats i Grøn Trepert og kommunens kommende omlægningsplan for Nissum Fjord oplandet.

Landbrugsstyrelsen har meddelt kommunen tilsagn om støtte på i alt 903.765 kr. fra Den Europæiske Landbrugsfond til udvikling af landdistrikterne til gennemførelse af forundersøgelsen for lavbundsprojektet. Lavbundsprojektet er finansieret 100 % via EU-støtteordningen.

Der anmodes om henholdsvis anlægsindtægts- og anlægsudgiftsbevilling på 904.000 kr. til gennemførelse af forundersøgelsen for et lavbundsprojekt ved Sikær Bæk.

Sagsfremstilling

Herning Kommune ønsker i samarbejde med lodsejerne i området at foretage en forundersøgelse for et lavbundsprojekt ved Sikær Bæk, øst for Sinding (se nedenstående kort). Området er en del af Storå systemet, der afvander til Nissum Fjord.



Kort: Undersøgelsesområde for lavbundsprojekt ved Sikær Bæk (lilla afgrænsning)

Der er i december 2024 afholdt et informationsmøde for lodsejerne i området ved Sikær Bæk for at afsøge interessen for et lavbundsprojekt i området, herunder gennemførelse af en forundersøgelse.

Informationsmødet blev afholdt i samarbejde med udtagningskonsulenten fra SAGRO og formanden for Herning-Ikast Landboforening. På baggrund af tilbagemeldingerne fra lodsejerne på mødet blev det aftalt, at Herning Kommune skulle søge midler til gennemførelse af en teknisk og ejendomsrettet forundersøgelse for et lavbundsprojekt i området.

Formålet med den tekniske forundersøgelse er at skabe et beslutningsgrundlag, der gør det muligt at vurdere, om lavbundsprojektet efterfølgende kan realiseres. Dette gøres blandt andet ved at:

- undersøge og beskrive de nuværende og relevante forhold i projektområdet
- udarbejde et projektforslag med tilhørende økonomi
- beregne effekter (CO₂ reduktion og kvælstoffjernelse) og konsekvenser af projektet i forhold til både natur og afvandingsmæssige forhold i området
- vurdering af muligheden for at opnå de myndighedstilladelser, der måtte være nødvendige for en gennemførelse af lavbundsprojektet.

Derudover vil lodsejernes holdning til lavbundsprojektet og lodsejernes ønske til compensation/jordfordeling blive kortlagt i den ejendomsrettede forundersøgelse.

Forundersøgelsens undersøgelsesområde er ca. 196 ha.

Lavbundsprojektets formål er at nedbringe udledningen af CO₂ og kvælstof fra området til henholdsvis atmosfære og vandmiljøet ved ekstensivering af driften af landbrugsarealerne på de kulstofrige lavbundslande. Klimaeffekten opstår ved, at jorden tilføres mindre ilt, ved at vandstanden hæves i området, f.eks. ved afbrydning af grøfter og dræn, og dyrkningen af landbrugsjorden ophører. Nedbrydningen af jordens kulstofindhold sker derved langsommere eller ophører helt, hvormed der udledes færre drivhusgasser.

En foreløbig screening af undersøgelsesområdets effekt i forhold til kvælstoffjernelse viser, at projektet potentielt kan fjerne ca. 7,8 tons kvælstof fra området, hvis der regnes med et effekttal på 40 kg N/ha jf. programmet MARS, der er kommunerne og de lokale treparts værktøj til at udarbejde omlægningsplaner for fjordoplandene.

Projektet skønnes på baggrund af andelen af kulstofrige jorde i undersøgelsesområdet (ca. 51 %) at kunne bidrage til en CO₂ reduktion fra området.

Projektets reelle effekter på kvælstoffjernelsen og CO₂ reduktionen vil blive yderligere belyst i forundersøgelsen og afhænger blandt andet af den nuværende arealanvendelse indenfor projektområdet (f.eks. omdriftsland, natur m.m.), hvilke projektiltag der kan gennemføres, den fremtidige afvandingstilstand m.m.

Projektet bidrager til udtagningsindsatsen jf. Aftale om implementering af et Grønt Danmark og vil indgå i Grøn Treparts omlægningsplan for Nissum Fjord. Forundersøgelsen gennemføres i tæt dialog med de lodsejerne i området, der lægger jord til undersøgelsesområdet.

Økonomi

Landbrugsstyrelsen har meddelt Herning Kommune tilsagn om støtte på i alt 903.765 kr. fra Den Europæiske Landbrugsfond for udvikling af landdistrikterne til gennemførelse af en forundersøgelse for lavbundsprojektet ved Sikær Bæk. Lavbundsprojektet er finansieret fuldt ud (100 %) via EU-støtteordningen.

Støttemidlerne dækker udgifter til rådgiver i forbindelse med forundersøgelsen, aflønning af eget personale der er knyttet til projektet, udgifter til opmåling af vandløb, udgifter til jordbundsanalyser i projektområdet m.m.

Der anmodes om henholdsvis anlægsindtægts- og anlægsudgiftsbevilling på 904.000 kr. til gennemførelse af forundersøgelsen for et lavbundsprojekt ved Sikær Bæk.

Projektperioden løber over 2 år, og forundersøgelsen for lavbundsprojektet skal være færdig senest i maj 2027.

Indstilling

Direktøren for Teknik og Miljø indstiller,

at der til projektet meddeles anlægsudgiftsbevilling på 904.000 kr. samt tilhørende rådighedsbeløb på 200.000 kr. i 2025 og 704.000 kr. i 2026 på Serviceområde 04 Grønne områder, nyt stednr. Forundersøgelse - lavbundsprojekt Sikær Bæk

at der til projektet meddeles anlægsindtægtsbevilling samt tilhørende rådighedsbeløb på 904.000 kr. i 2027 på Serviceområde 04 Grønne områder, nyt stednr. Forundersøgelse - lavbundsprojekt Sikær Bæk.

Beslutning

Indstillingen er tiltrådt.

Punkt 148: Nyt udbud af jagtleje i Herning Kommunes plantager

04.10.02-Ø54-1-24

Kommunikation

DIR BFU SOS BSK KFU BYB MIN ØKE BYR

X

Sagsbehandler: Rasmus Filsø Løbner

Øvrige sagsbehandlere: Jens Albert Hansen

Resume

Herning Kommune udlejer jagtretten på udvalgte plantager til lokale jagtforeninger. På Miljø-, Infrastruktur- og Naturudvalgets møde den 23. juni 2025, punkt 110, besluttede udvalget at opsig alle gældende jagtlejekontrakter med henblik på at afholde en ny udbudsproces, med en procentvis reduktion i prisen. Det nye udbudsmateriale er nu klar til godkendelse, hvor beregningsmodellen er revideret således, at prisen samlet set reduceres med ca. 27 procent.

Forvaltningen anbefaler, at den reviderede beregningsmodel godkendes, og at forvaltningen afholder en ny udbudsrunde.

Sagsfremstilling

I udvalgte kommunale plantager har Herning Kommune i en lang årrække lejet jagtretten ud til lokale jagtforeninger. I 2024 blev der indgået 16 nye jagtlejekontrakter med lokale jagtforeninger. Baggrunden for indgåelsen af de nye jagtlejekontrakter var en standardkontrakt og en beregningsmodel, som havde til formål at ensrette regler og priser for hvert enkelt lejemål. Generelt har der været stor tilfredshed med de nye jagtlejekontrakter, men to af de jagtforeninger, som lejer kommunens største plantager, har meddelt kommunen, at de har udfordringer med de økonomiske rammer. Det gælder lejemålet i Hodsager Plantage og i Præstbjerg Plantage. På baggrund af den politiske behandling af sagen til udvalgmøde den 23. juni 2025, punkt 110, er alle gældende jagtlejekontrakter opsagt og udløber den 31. juli 2026.

Forvaltningen er derfor i gang med at forberede en ny udbudsrunde, så de nuværende lejemål kan udbydes på ny til alle de jagtforeninger, som er repræsenteret i Herning Kommune.

Forvaltningen har på baggrund af den politisk behandling justeret beregningsmodellen, så der gives en generel reduktion i prisen fra 425 kr./ha til 340 kr./ha. Derudover er prisen reduceret yderligere ved de lejemål, hvor der er forekomst af større hjortevildt fra 100 kr./ha til 75 kr./ha. Den store reduktion i prisen for forekomst af større hjortevildt skyldtes, at de jagtforeninger, som havde økonomiske udfordringer med jagtlejeafgiften, også er de jagtlejere, som har betalt den højeste pris, fordi der var forekomst af større hjortevildt.

Det resulterer i en generel prisreduktion på alle jagtlejemål på 85 kr./ha, mens prisen for at leje jagten i Hodsager Plantage, Præstbjerg Plantage og Ørre-Simmelkær Plantage vil blive reduceret med 110 kr./ha. Forvaltningen har registreret, at der i seneste jagtsæson blev nedlagt enkelte kron dyr/og eller dådyr i alle de 3 nævnte lejemål. Samlet set vil de omtalte reduktioner resultere i en samlet reduktion på ca. 27 % fordelt på alle kommunens 16 jagtlejemål. Den gennemsnitlige pris vil blive reduceret fra 323 kr./ha til 235 kr./ha.

Prisen i Præstbjerg Plantage vil blive reduceret fra 67.450 kr./år til 51.830 kr./år, som giver en procentvis reduktion på 23 %. Prisen i Hodsager Plantage vil blive reduceret fra 80.318 kr./år til 59.297 kr./år, som giver en procentvis reduktion på 26 %. Forskellen på de to lejemål skyldes lokal forskel i de enkelte elementer i beregningsmodellen.

Når sagen er politisk behandlet, vil forvaltningen afholde en ny udbudsrunde blandt alle de jagtforeninger, som er repræsenteret i Herning Kommune. Udbudsrunderen tager udgangspunkt i den reviderede beregningsmodel og den standardkontrakt, som blev politisk godkendt på udvalgmøde den 24. juni 2024, punkt 125. Den nye lejeperiode vil gælde for en ny 5-årig periode, som kommer til at gælde i perioden 1. august 2026 til 31. juli 2031. Forvaltningen planlægger at afholde den nye udbudsrunde, så snart dagsordenspunktet er godkendt, så de kommende jagtlejere har mulighed for at planlægge næste års aktiviteter i god tid.

Beregningsmodellen er lavet med det formål at fastsætte en pris på hver af de enkelte 16 lejemål, så den procentvise reduktion varierer i hvert enkelt lejemål.

Nedenfor den reviderede beregningsmodel, hvor tidligere beløb er skrevet i parentes, hvis de er ændret:

Revideret beregningsmodel af jagtleje	kr./ha
Pris jagtleje (425 kr./ha)	340
*Større hjortevildt (100 kr./ha)	75
Lavt vildtudbytte	-100
**Rekreativ aktivitet høj	-150
**Rekreativ aktivitet middel	-100
**Rekreativ aktivitet lav	-50
Arealer med græsning	-150
Skydebane	-300

*Der er nedlagt kronvildt og/eller dåvildt på arealet de seneste år, før den seneste jagtlejekontrakt blev indgået

** Forvaltningens vurdering af gæster, faciliteter og aktiviteter i skoven, sammenhold med skovens størrelse

Vedlagte dokumenter:

- Oversigt over Herning Kommunes 16 lejemål og prisreguleringen.

Økonomi

Den samlede jagtlejeindtægt ved de hidtidige jagtlejeaftaler var 274.070 kr./årligt.

De nye samlede jagtlejeindtægter ved prisreduktion medfører nu en reduceret indtægt på 197.223 kr./årligt

Indtægten tilgår serviceområde 04 Natur og grønne områder.

Nedgangen i årlig indtægt på 77.000 kr. vil resultere i en generel mindre nedgang i kommunens naturpleje og rekreative tiltag - herunder i de plantager, hvor jagten udlejes.

Indstilling

Direktøren for Teknik og Miljø indstiller,

at den reviderede beregningsmodel godkendes, og at forvaltningen afholder en ny udbudsrunde.

Beslutning

Indstillingen er tiltrådt.

Bilag

Bilag - Oversigt over Herning Kommunes 16 jagtlejemål og forslag til prisregulering

Punkt 149: Beslutning om Klima+ partnerskabsaftale med Klimaskovfonden

01.30.00-G01-1-25

Kommunikation

DIR BFU SOS BSK KFU BYB MIN ØKE BYR

X X X

Sagsbehandler: Peter Kristian Nedergaard Jensen

Øvrige sagsbehandlere: Louise Berg Hansen, Jens Albert Hansen

Resume

Klimaskovfonden er en statsligt oprettet fond, som støtter offentlig og privat skovrejsning og udtagning af lavbundslande.

Fonden tilbyder gennem partnerskabsmodellen 'Klima+' et nærmere samarbejde med Herning Kommune. Partnerskabet vil give kommunen bedre muligheder for samarbejde med Klimaskovfonden om lokale projekter, øremærkede bidrag til projekter indenfor kommunens egen geografi samt facilitering af samarbejde med virksomheder og forsyningsselskaber.

Kommunen har allerede igangsat relevante tiltag på skovrejsningsområdet og opfylder forpligtelserne til samarbejdet.

Forvaltningen anbefaler, at samarbejdsaftalen med Klimaskovfonden godkendes.

Sagsfremstilling

Den Danske Klimaskovfond blev oprettet af den danske stat i 2020 med henblik på at rejse skov og udtage lavbundslande ved at give støtte til både private og offentlige lodsejere.

Efter henvendelse til kommunen fra Klimaskovfonden primo 2025 har forvaltningen undersøgt muligheden for indgåelse af et nærmere samarbejde med fonden gennem partnerskabsmodellen kaldet Klima+.

Partnerskabsmodellen omfatter følgende:

- Faciliterede samarbejder med private virksomheder, investorer og forsyningsselskaber. Klimaskovfonden deltager i facilitering af samarbejder og projektaftaler uden for fondens almindelige ansøgningsrunder.
- Mulighed for øremærkede bidrag og indsamlinger gennem Klimaskovfonden til lokale projekter indenfor kommunens egen geografi
- Tættere dialog og samarbejde med Klimaskovfonden om skovrejsning som klimainsats.

Der kan ses mere om Klimaskovfonden i folder om Klima+ partnerskab, der er vedlagt sagen som bilag.

Indgås der samarbejdsaftale med Klimaskovfonden, forpligter Herning Kommune sig til at:

- **Sætte ambitiøse mål for skovrejsning og/eller udtagning af lavbundslande og arbejde proaktivt på at nå dem**

Kommunen har allerede sat ambitiøse mål i klimaplanen, og der arbejdes på at nå målene. I forbindelse med arbejdet med Grøn Trepert er der sat yderligere mål for skovrejsning og lavbund.

- **Identificere mulige områder til nye skovrejsnings- og lavbundsprojekter på kommunens egne arealer samt på øvrige arealer i kommunen**

Der er i forbindelse med arbejdet med klimaplanen foretaget en screening af alle kommunale arealer med henblik på at finde egnede arealer til skovrejsning. Der arbejdes allerede aktivt med skovrejsning på nogle af disse arealer. I forbindelse med Kommuneplanen 2025 - 2036 er der foretaget en opdatering af udpegningen af arealer med skovrejsning, ønsket og uønsket.

- **Samarbejde med lokale vandselskaber om beskyttende projekter på områder med særlige drikkevandsinteresser**

Der er igangsat aktiv dialog med Herning Vand om en yderligere beskyttelse af drikkevandsressourcen, og i forbindelse med Grøn Trepark er der også fokus på projekter, som kan medvirke til drikkevandsbeskyttelse.

Herning Kommune opfylder således allerede ovenstående forpligtelser ved indgåelse af en partnerskabsaftale.

Forvaltningen har samarbejdet med Klimaskovfonden i forbindelse med etableringen af første del af den nye skovrejsning, Følør Skov, der blev plantet i efteråret 2024. Her finansierede Klimaskovfonden plantning af ca. 8 hektar skov på kommunens arealer.

Der er modtaget et udkast fra Klimaskovfonden til en samarbejdsaftale, som er vedlagt sagen som bilag.

Forvaltningen ser muligheder i et nærmere samarbejde med Klimaskovfonden, som en hjælp til at komme videre med indsatserne i klimaplanen, samt som en ramme til at styrke samarbejdet med virksomheder, investorer og forsyningsselskaber om øget fokus på skovrejsnings- og lavbundsindsatser.

Økonomi

Der er ikke nogen økonomisk forpligtelse forbundet med et Klima+ partnerskab.

Økonomi vedrørende konkrete sager om skovrejsning vil blive forlagt udvalget særskilt.

Indstilling

Direktøren for Teknik og Miljø indstiller,

at samarbejdsaftalen med Klimaskovfonden godkendes.

Beslutning

Indstillingen er tiltrådt.

Bilag

Klima+ folder

Samarbejdsaftale udkast

Punkt 150: Tilskud til borgersamarbejde 2025, 2. runde

04.00.00-P20-2-24

Kommunikation

DIR BFU SOS BSK KFU BYB MIN ØKE BYR

X

Sagsbehandler: Thomas Andersen

Øvrige sagsbehandlere: Jens Albert Hansen

Resume

Der er i 2025 afsat 197.000 kr. til borgersamarbejdspuljen. Der er i foråret indkommet fem ansøgninger, som opfylder kriterierne for borgersamarbejdspuljen, med en samlet ønsket tilskudssum på 85.000 kr. Miljø-, Infrastruktur- og Naturudvalget besluttede på møde den 22. april 2025, punkt 69, at meddele tilsagn om tilskud til de fem projekter som ansøgt.

Udvalget besluttede endvidere at lave en ekstra ansøgningsrunde efter sommerferien for restbeløbet på 112.000 kr.

Der er kommet yderligere 6 ansøgninger for et samlet ønsket beløb på 208.699 kr.

Forvaltningen anbefaler, at der meddeles økonomisk tilskud til 4 ansøgninger - svarende til restbeløbet i borgersamarbejdspuljen på 112.000 kr.

Sagsfremstilling

Borgersamarbejdspuljen har afsat i et politisk ønske om at indfri målene i Herning Kommunes Parkpolitik for bynære grønne områder.

Den ekstra ansøgningsrunde blev annonceret fra medio maj med en forlænget ansøgningsfrist til den 15. august 2025. Annonceringen er sket via:

- Kommunens Facebookside medio maj
- Udmelding direkte til Centerbykontaktudvalget medio maj
- Løbende henvisning til muligheden for bestemte brugergrupper ved deres henvendelse om ønsker
- Kommunens Facebookside primo august med forlængelse af ansøgningsfristen til den 22. august 2025.

Der er kommet yderligere 6 ansøgninger for et samlet ønsket beløb på 208.699 kr. inden for den forlængede ansøgningsfrist.

Forvaltningens forslag til tilskud fremgår og begrundes nedenfor.

Projekttitle	Geografi	Emne	Ansøgt beløb, kr.	Oplæg til tildelt beløb, kr.
Bålhytte	Skibbild-Nøvling	Bålhytte	40.000	0
Nyttehaveprojekt for flygtninge	Gullestrup	Pavillon	11.999	11.999,00
Fast skiltning af Fuglsang Sø parkrun	Herning	Skilte	4.700	4.700,00

Renovering af Linåtoften	Sunds	Rekreative indretninger	52.000	47.650,50
Forskønnelse og sikring af adgang til Kibæk Møllekanal	Kibæk	Rekreative indretninger	65.000	47.650,50
Tangsø	Hammerum	Bålhytte	35.000	0
				112.000,00

2 projekter anbefales af forvaltningen at opnå fuld tilskud:

- Nyttehaveprojekt for flygtninge
 - Det er et igangværende projekt, tiltaget er realistisk at gennemføre og understøtter parkpolitikken.
- Fast Skiltning af Fuglsang Sø parkrun
 - Aktiviteten foregår aktuelt og kan nemt tilføjes eksisterende inventar.

2 projekter anbefales af forvaltningen at opnå delvis tilskud:

- Renovering af Linåtoften
 - De planlagte tiltag understøtter i bredt omfang aktiviteter og rekreative indretninger i byrummet for offentligheden.
- Forskønnelse og sikring af adgang til Kibæk Møllekanal
 - De planlagte tiltag understøtter i bredt omfang aktiviteter og rekreative indretninger i byrummet for offentligheden.

2 projekter anbefales af forvaltningen at udgå til tilskud i denne tildelingsrunde, generelt på grund af begrænsede midler og konkret fordi:

- Bålhytte ved Skibbild-Nøvling
 - Lokalteten er ikke knyttet an til en bynær beliggenhed jævnfør Parkpolitikens afsæt.
- Tangsø ved Hammerum
 - Området er som helhed under udvikling, og det forventes, at der på et senere tidspunkt skal indrettes til offentlige rekreative formål.

De 2 afviste projekter anvises til eventuelt at søge igen næste forår til uddelingen af tilskuddene for 2026.

Økonomi

Der er i 2025 afsat 197.000 kr. til borgersamarbejdspuljen.

Indstilling

Direktøren for Teknik og Miljø indstiller,

at der meddeles økonomisk tilskud til 4 ansøgninger - svarende til restbeløbet i borgersamarbejdspuljen på 112.000 kr.

Beslutning

Indstillingen er tiltrådt.

Bilag

Bilag, borgersamarbejdspuljen 2025 2. runde Ansøgning 1-6

Punkt 151: Referat fra Landbrugsrådsmødet 6. juni 2025

09.00.00-P35-1-14

Kommunikation

DIR BFU SOS BSK KFU BYB MIN ØKE BYR

X

Sagsbehandler: Pernille Kjeldsen

Øvrige sagsbehandlere: Kaare Hjorth

Resume

Der har været afholdt Landbrugsrådsmøde hos Sagro den 6. juni 2025. Mødet afholdes 2 gange om året, og det er skiftevis Sagro og Herning Kommune der står for arrangementet.

Forvaltningen anbefaler, at referatet tages til orientering.

Sagsfremstilling

På mødet blev nedenstående punkter belyst/gennemgået:

1. Status miljøgodkendelser og tilsyn, fokus på affaldssortering og bortskaffelse
2. Flytning af ledelseskompetencen fra Natur og Grønne områder til Miljø og Klima
3. ”Status for Grønt Trepert i Herning Kommune”
4. Jordleje ved afgræsning
Regningen for jordleje falder i september. Tilskuddet fra EU kommer langt senere.
Kan det ændres, så lejen ikke falder før EU-tilskuddet er kommet?
5. Beredskab
6. Orientering om Natur registrering.
Både foreningerne og rådgiverne i SAGRO får pt. voldsomt mange henvendelser angående § 3. Vi har talt om det før, og vi kender jeres begrundelse med 10-års perioden, der udløb ved årsskiftet. I lyset af treparts implementeringen, vil vi gerne drøfte den mest hensigtsmæssige vej frem herfra, så vi ikke skaber unødigt utilfredshed blandt lodsejerne.
7. Genopdyrkningsret
8. Vandingstilladelser - Kan vi lave en mere praktisk løsning/proces for øget vand her i tørkeperioder?
9. BNBO (Boringsnære beskyttelsesområder) - Hvad er status? Er der udstedt påbud og til hvem?
10. Vandforsyning
Kan det være en mulighed for særligt husdyrproducenter at bruge vand fra egen boring i kombination med offentlig vand til bolig?
11. 2+1 vejen Herning-Ringkøbing (Rute 15) - Hvad er status?

Indstilling

Direktøren for Teknik og Miljø indstiller,

at referatet tages til orientering.

Beslutning

Orienteringen er taget til efterretning.

Bilag

Referatet fra landbrugsrådsmøde 06.06.25

Punkt 152: Nørreåvej 3, Sunds - Opførelse af maskinhus

02.34.02-P19-492-25

Kommunikation

DIR BFU SOS BSK KFU BYB MIN ØKE BYR

X

Sagsbehandler: Sissel Højrup Elbæk

Øvrige sagsbehandlere: Hans Eghøj

Resume

Der er på ejendommen Nørreåvej 3, Sunds søgt om tilladelse til at opføre et nyt maskinhus på 275 m². Den ansøgte placering for maskinhuset skaber en spredning af bebyggelsen på ejendommen, i stedet for at samle bebyggelsen.

Ansøger er blevet opfordret til at placere maskinhuset imellem de to eksisterende bygninger på ejendommen, hvor der tidligere har ligget et større udhus. Dette har ansøger ikke efterkommet, men maskinhuset er flyttet til en afstand på 20 meter fra stuehuset.

Forvaltningen anbefaler, at udvalget drøfter, om der kan gives landzonetilladelse til den ansøgte placering af maskinhuset.

Sagsfremstilling

Der er søgt om tilladelse til at opføre et nyt maskinhus på 275 m². Maskinhuset er ved den første indsendelse placeret 8 meter fra det østlige skel og ca. 30 meter fra stuehuset på ejendommen.

Ejendommen har en størrelse på ca. 2,5 ha og er landbrugsnoteret. På ejendommen findes i forvejen et stuehus på 265 m² og en lade på 151 m², som er placeret øst for stuehuset.

På ejendommen har der tidligere været et udhus på 246 m², som var placeret øst for det eksisterende stuehus. Det tidligere udhus bidrog til at skabe en naturlig sammenhæng mellem bygningerne.



Luftfoto: Ejendommen Nørreåvej 3, Sunds

I landzone må der ikke uden tilladelse fra kommunen foretages udstykning, opføres ny bebyggelse eller ske ændring i anvendelsen af bestående bebyggelse og ubebyggede areal, jf. planlovens § 35, stk. 1.

Efter planloven gælder en række undtagelser fra kravet om landzonetilladelse, jf. planlovens § 5 u og §§ 36 - 38. Hvis forholdet ikke kræver landzonetilladelse, vil det være umiddelbart tilladt efter landzonereglene.

Efter § 37 kan bygninger, der ikke længere er nødvendige for driften af en landbrugsejendom, uden tilladelse efter § 35, stk. 1, tages i brug til håndværks- og industrivirksomhed, mindre butikker, liberale erhverv, forenings- og fritidsformål og en bolig, jf. dog stk. 4, samt lager- og kontorformål m.v. Det er blandt andet en betingelse, at virksomheden eller boligen etableres i bestående bygninger, der ikke om- eller tilbygges i væsentligt omfang, samt at bygningerne ikke er opført inden for de seneste 5 år.

Hovedformålet med zoneinddelingen og landzonereglene er at forhindre byspredning i det åbne land og at sikre, at egentlig bymæssig udvikling sker, hvor der gennem planlægningen er åbnet mulighed for det. Det følger af formålsbestemmelsen, at landzonereglene skal administreres på baggrund af landskabelige, rekreative og arealressourcemæssige hensyn og andre samfundsmæssige interesser, f.eks. trafikale hensyn samt hensynet til erhvervslivets muligheder for vækst og udvikling

Områder i landzone skal som udgangspunkt friholdes for anden spredt og uplanlagt bebyggelse m.v. end den, der er nødvendig for driften af landbrug, skovbrug og fiskeri. Udover at værne om natur og landskab er varetagelsen af de primære erhvervsinteresser blandt de hensyn, der ligger bag landzonereglene.

Efter hidtidig praksis lægges der stor vægt på lovens almene formål, uanset at den enkelte sags betydning er begrænset. I vurderingen indgår derfor overvejelser om, hvilken betydning afgørelsen kan få for fremtidige lignende sager.

Forvaltningen har opfordret til, at det nye maskinhus flyttes ind på en placering tilsvarende det gamle udhus, så det bidrager til at samle bebyggelsen frem for at sprede bebyggelsen på ejendommen. Ansøger har valgt at flytte maskinhuset ind, så det får en placering på ca. 20 meter fra stuehusets vestlige side.



Tegning: Ejendommen Nørreåvej 3, Sunds

Denne placering vurderes til ikke at bidrage til at samle bebyggelsen, men derimod til at sprede bebyggelsen på ejendommen. Maskinhuset vurderes at ville kunne placeres mellem de 2 eksisterende bygninger uden at hindre funktionen og adgangen til de 2 eksisterende ejendomme.

Indstilling

Direktøren for Teknik og Miljø indstiller,

at udvalget drøfter, om der kan gives landzonetilladelse til den ansøgte placering af maskinhuset.

Beslutning

Det er udvalgets vurdering, at der i dette særlige tilfælde kan opnås en harmoni i bygningsmassen ved den ansøgte placering af maskinhuset ca. 20 meter fra eksisterende beboelse, hvorfor der gives tilladelse til den ansøgte placering.

Bilag

Samlet tegningsmateriale 1

Indsendelse 1, Beskrivelse 1

Vurdering af placering

Indsendelse 2, Situationsplan Rev A

Punkt 153: Helstrupvej 33, Snejbjerg - Opførsel af ny bygning med boligenhed og integreret garage

02.34.02-P19-1345-24

Kommunikation

DIR BFU SOS BSK KFU BYB MIN ØKE BYR

X

Sagsbehandler: Sissel Elbæk

Øvrige sagsbehandlere: Hans Eghøj

Resume

På ejendommen Helstrupvej 33, Snejbjerg ansøges om byggetilladelse til en tilbygning til boligen.

Ejendommen er beliggende i landzone og er blandt andet omfattet af planloven. Den ansøgte ejendom er ikke pålagt landbrugspligt og har et jordtillæg på 1,5 ha.

Forvaltningen anbefaler, at der med baggrund i Planloven meddeles afslag på den ansøgte tilbygning, idet der opstår en ny boligenhed. Desuden at det anbefales ansøger, at der udarbejdes et nyt forslag der i højere grad fremstår som en regulær tilbygning til eksisterende boligareal.

Sagsfremstilling

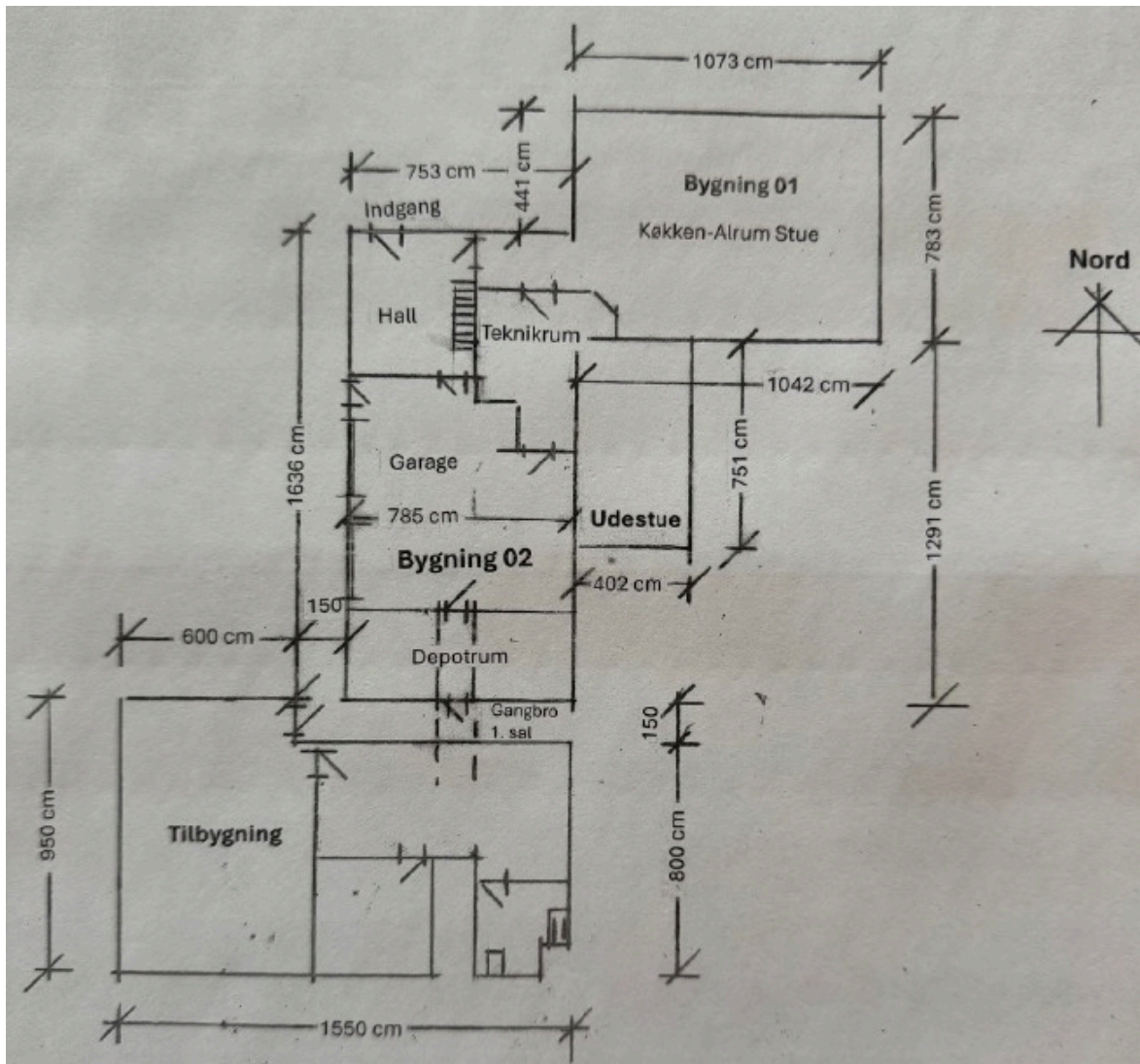
Ejendommen består af en matrikel på 1,5 ha., hvor der er en beboelsesejendom uden landbrugspligt, hvor der er opført et enfamiliehus i to plan, med et samlet boligareal på 248 m², samt en garagebygning på 87 m² med et integreret udhus på 40 m². Garagebygningen er bygget op mod enfamiliehuset og placeret vinkelret herpå, hvor der i den nordlige ende af garagen er bygget om, så den indeholder hall og teknikum til boligen. Tagetagen over garagen er godkendt til bolig.

I december 2024 blev der ansøgt om tilladelse til at opføre en tilbygning til boligen, samt en ny garage og lovliggørelse af eksisterende udestue. Det fremsendte tegningsmateriale viste en selvstændig bygning, som var placeret 1,5 meter syd for den eksisterende garagebygning. Da det ansøgte byggearbejde ikke påvirkede de eksisterende bygninger, og var placeret væk fra disse, vurderes der ikke at være tale om en tilbygning men derimod en selvstændig bygning.

Efter en dialog med rådgiver blev der efterfølgende indsendt nyt tegningsmateriale, som viser samme placering af det ansøgte men med et mindre glasvindfang mellem den nye bygning og den eksisterende garagebygning.

Tilbygningen til boligen foregår herefter via glasvindfanget og derefter adgang gennem et depotrum og videre gennem en garage. Derfra videre gennem et teknikrum eller en hall for at komme ind til den eksisterende boligdel.

På det grundlag vurderer forvaltningen, at der ikke er tale om en tilbygning i traditionel forstand, og at der derfor opstår en ny selvstændig boligdel. Hvis projektet skal vurderes som værende en tilbygning til boligen, skal den bygges i sammenhæng med den eksisterende bolig, således der er en naturlig indvendig forbindelse f.eks. en åbning eller dør, som forbinder tilbygningen med eksisterende bolig.



Tegning: Situationsplan

Sagens proces

Der er den 3. december 2024 ansøgt om tilladelse til opførelse af en tilbygning med integreret garage til det eksisterende enfamiliehus. Det indsendte tegningsmateriale viste, at der ønskes en selvstændig bygning, som placeres 1,5 meter syd for gavlen af den eksisterende garagebygning. Den ansøgte bygning er indrettet som en selvstændig boligafdeling med et værelse, et badeværelse og et multirum/alrum med tekøkken og har derfor karakter af at være en selvstændig boligenhed.

Efter at rådgiveren er blevet oplyst, at det ansøgte anses for at være en selvstændig bygning, indsendte ansøger nyt tegningsmateriale. Løsningen for rådgiver var at fjerne tekøkkenet og indtegne et vindfang mellem eksisterende garage og det ansøgte. Det betyder at for at komme fra den ene bolig til den anden, skal man gennem enten hall'en eller et teknikrum videre til garagen, herefter til et depotrum og til sidst igennem vindfanget. Trappen i det ansøgte projekt er en udvendig trappe, som fører til en tagterrasse på 1. sal. Den eksisterende bolig vil få mulighed for adgang via en udvendig gangbro til terrassen.

Det vurderes, at hvis det ansøgte skal anses for at være en tilbygning, skal den tilbygges den eksisterende bolig, således der er en fælles indgang, og der er en form for åbning eller dør, der skaber forbindelse mellem tilbygningen og den eksisterende bolig. Hvis der ønskes et køkken, så skal bygningen stadig fremstå som en bolig, det vil sige adgangen mellem den eksisterende bolig og tilbygningen skal være igennem et primært areal, det vil sige køkken eller stue. Denne vurdering er begrundet med hjemmel i planloven, samt afgørelser fra Planklagenævnet og en orientering om, hvordan Planklagenævnet vurderer begrebet "bolig".

For at kunne vurdere det som en tilbygning til en eksisterende bolig, skal tilbygningen integreres og sammenbygges harmonisk med den eksisterende bolig således, at den ikke fremstår som en selvstændig boligenhed, men derimod giver en samlet helhed af bygningen, da der jf. planloven ikke må opføres en ekstra bolig på en ejendom. Hvis denne ikke er af en størrelse, som giver mulighed for en medhjælper bolig, eller der indrettes en bolig i en tiloversbleven

landbrugsbygning. Alternativet kan være, at der indsendes et nyt projekt-materiale, der dokumenterer en mere traditionel tilbygning til nuværende bolig. Dette kan ske ved at tilbygge den eksisterende boligs opvarmede areal enten som en regulær tilbygning evt. også på boligens 1. sal. Derudover kan nuværende garage og depot evt. også ombygges til boligformål, og der kan i stedet for tilbygges en ny garage/depot.

Indstilling

Direktøren for Teknik og Miljø indstiller,

at der med baggrund i planloven meddeles afslag på den ansøgte tilbygning, idet der opstår en ny boligenhed

at det anbefales ansøger, at der udarbejdes et nyt forslag, der i højere grad fremstår som en regulær tilbygning til eksisterende boligareal.

Beslutning

Der meddeles afslag til den ansøgte tilbygning med baggrund i planloven. Forvaltningen går i dialog med ansøger om tilpasning af projektet, så tilbygningen i højere grad fremstår i sammenhæng med eksisterende boligareal.

Bilag

Samlet - tegninger 1

Svar på skrivelse, Helstrupvej 33, 7400 Herning

Svar på skrivelse, Helstrupvej 33, 7400 Herning - Tegning

Samlet tegningsmateriale 2

Vurdering af det ansøgte materiale

Punkt 154: Vognstrupvej 50, Sørvad - Lovliggørelse af maskinhus

02.34.02-P19-149-24

Kommunikation

DIR BFU SOS BSK KFU BYB MIN ØKE BYR

X

Sagsbehandler: Hans Eghøj

Øvrige sagsbehandlere: Kaare Hjorth

Resume

Forvaltningen har modtaget ansøgning om ændret anvendelse af et maskinhus til erhvervsformål for tagdækkervirksomhed på ejendommen Vognstrupvej 50, Sørvad.

Det er konstateret, at maskinhuset afviger i størrelse og placering i forhold til den byggetilladelse, der blev givet den 25. april 2018 og er blevet placeret indenfor naturbeskyttelseslovens fortidsmindebeskyttelseslinjer fra nærliggende gravhøj.

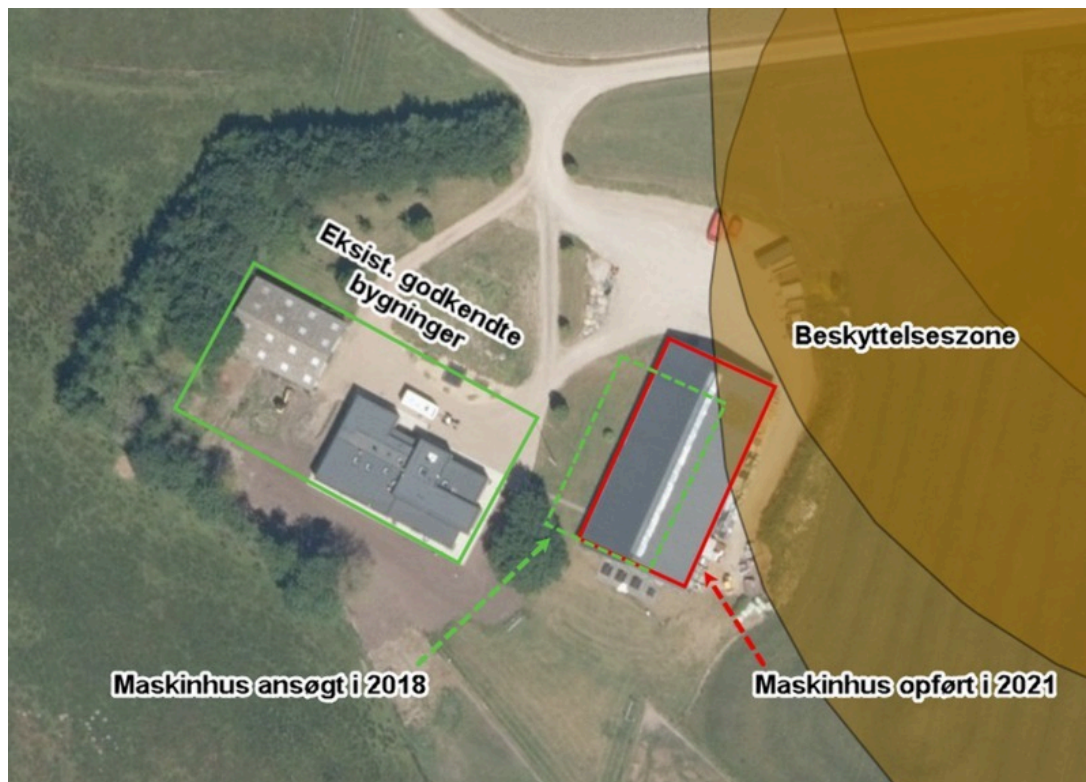
Forvaltningen anbefaler, at udvalget drøfter, om der ud fra en værdispildsbetragtning kan gives dispensation til bygningens delvise placering inden for naturbeskyttelseslovens fortidsmindebeskyttelse, som forudsætning for at der med baggrund i en lovliggørende byggetilladelse for bygnings placering og omfang kan gives tilladelse til det ansøgte erhverv i maskinhuset samt at oplaget og jordvolden bliver fjernet og reetableret.

Sagsfremstilling

Det fremgår af tidligere byggeansøgning fra 25. april 2018, at der er ansøgt om opførelse af et maskinhus på 583 m² til ejendommens landbrug. Ansøger oplyser, at ejendommens landbrug nu varetages af anden part. På den baggrund ønskes maskinhuset ændret til erhvervsformål for ejerens tagdækningsvirksomhed.

Forvaltningen er i den forbindelse blevet opmærksom på, at maskinhuset faktisk er opført med i alt 648 m², og derudover er maskinhuset godkendt med en placering på 12,4 m fra ejendommens samlede bygningsmasse, men er efterfølgende i byggeprocessen blevet flyttet til en afstand af ca. 20 m fra den samlede bygningsmasse. Den oprindelige godkendte afstand på 12,4 m var betinget af, at dele af ejendommens areal er omfattet af en fortidsmindebeskyttelse, idet der ligger gravhøje nær ejendommens bygninger. Derfor skulle maskinhuset overholde den godkendte afstand for at være beliggende uden for fortidsmindebeskyttelsen.

Maskinhusets faktiske beliggenhed og størrelse er derfor årsag til, at den i dag er beliggende inden for naturbeskyttelseslovens fortidsmindebeskyttelse og er således i strid med denne.



Oversigtskort: Vognstrupvej 50, Sørvad

Der er i forbindelse med sagsbehandlingen samtidig konstateret et større oplag på ejendommens udearealer, som ikke er landbrugsrelateret og endvidere en større jordvold øst for maskinhuset.

Ansøger har i forbindelse med dialog om ansøgningen tilkendegivet, at både oplaget og jordvolden bliver fjernet og reetableret.

Det fremgår, at maskinhuset oprindeligt har været ansøgt som en driftsmæssig nødvendig bygning for landbruget på ejendommen og på den baggrund har været i overensstemmelse med planlovens § 36, stk. 2 og dermed kunne opføres uden landzonetilladelse.

Den aktuelle ansøgning om ændret anvendelse af maskinhuset til erhverv for tagdækker virksomhed, bygningens størrelse og placering til den samlede bygningsmasse vil kunne imødekommes med en lovliggørende byggetilladelse, fordi maskinhuset er over 5 år gammel og derfor lovgivningsmæssigt kan betragtes som en overflødiggjort landbrugsbygning.

Det forudsættes, at der kan gives tilladelse til at fravige naturbeskyttelseslovens § 18 for maskinhusets delvise placering inden for fortidsmindebeskyttelsen.

Dispensation til beskyttelseslinje

I forhold til naturbeskyttelseslovens § 18 er der en restriktiv praksis for at dispensere fra fortidsmindebeskyttelseszoner, idet disse zoner netop har til formål at sikre gravhøje og andre fortidsminder mod ændringer i omgivelserne, der kan forringe oplevelsen eller den kulturhistoriske værdi. Der foreligger flere klagenævnsafgørelser, som understøtter denne praksis. Samtidig gælder det dog, at dispensationsmulighederne efter lovgivningen skal vurderes konkret i hvert enkelt tilfælde.

En eventuel håndhævelse i form af nedrivning vil medføre et væsentligt økonomisk værdispild for ejeren, idet en fuldt funktionsdygtig bygning vil skulle fjernes uden at kunne genanvendes til andet formål. Set i forhold til proportionalitetsprincippet i forvaltningsretten bør det indgå, om en nedrivning vil stå i et rimeligt forhold til den beskyttelses interesse, der søges varetaget.

Samlet set kan der derfor godt argumenteres for, at en håndhævelse gennem nedrivning vil indebære et uforholdsmæssigt indgreb og et væsentligt værdispild. På den baggrund kan der argumenteres for, at en dispensation er forenelig med både proportionalitetsprincippet og hensynet til en rimelig afvejning af modstående interesser.

Indstilling

Direktøren for Teknik og Miljø indstiller,

at udvalget drøfter, om der ud fra en værdispildsbetragtning kan gives dispensation til bygningens delvise placering inden for naturbeskyttelseslovens fortidsmindebeskyttelse, som forudsætning for

at der med baggrund i en lovliggørende byggetilladelse for bygnings placering og omfang kan gives tilladelse til det ansøgte erhverv i maskinhuset

at oplaget og jordvolden bliver fjernet og reetableret.

Beslutning

Udvalget besluttede i dette særlige tilfælde og ud fra en værdispildsbetragtning, at der kan gives dispensation til bygningens delvise placering inden for naturbeskyttelseslovens fortidsmindebeskyttelse.

Udvalget besluttede endvidere, at der med baggrund i en lovliggørende byggetilladelse for bygnings placering og omfang kan gives tilladelse til det ansøgte erhverv i maskinhuset, og at oplaget og jordvolden skal fjernes og reetableres.

Punkt 155: Orientering om afgørelse fra Planklagenævnet - Ejstrupvej 28, Brande - Lovliggørelse af sekundær bebyggelse

02.34.02-P19-698-24

Kommunikation

DIR BFU SOS BSK KFU BYB MIN ØKE BYR

X

Sagsbehandler: Signe Thorsted

Øvrige sagsbehandlere: Hans Eghøj

Resume

Der er på ejendommen Ejstrupvej 28, Brande søgt om tilladelse til at opføre et brændeskur på 98 m². Ejendommen er beliggende i landzone og er derfor omfattet af planlovens landzonebestemmelser.

Større udhusbygninger, garager m.v. kræver landzonetilladelse. I den konkrete vurdering indgår blandt andet ejendommens størrelse, omfanget af eksisterende bygninger samt placering af den nye bygning set i forhold til hensynet om at undgå spredt bebyggelse. Der kan normalt meddeles tilladelse til opførelse af nye udhuse og garager m.v. i størrelsesordenen 50 – 100 m² i tilknytning til enfamiliehuse, afhængig af den eksisterende bebyggelse på ejendommen.

I Herning Kommune tillader forvaltningen trods anbefalingen herover sædvanligvis en størrelse på maksimalt 200 m² sekundær bebyggelse i tilknytning til et enfamiliehus i landzone.

I den konkrete sag er det Herning Kommunes vurdering, at ejendommen allerede har gjort brug af ovenstående, idet der i år 2020 er meddelt landzone- og byggetilladelse til den eksisterende garagebygning på 228 m².

Forvaltningen har den 25. februar 2025 meddelt afslag på lovliggørende landzonetilladelse til et brændeskur på 98 m² på ejendommen Ejstrupvej 28, Brande.

Ansøgeren har påklaget afgørelsen til Planklagenævnet.

I denne afgørelse har Planklagenævnet behandlet følgende spørgsmål:

- Om forholdet er undtaget fra kravet om landzonetilladelse
- Om der kan gives landzonetilladelse til forholdet, jf. planlovens § 35, stk. 1.

Planklagenævnet stadfæster forvaltningens afgørelse, og det betyder, at kommunens afgørelse gælder.

Økonomi

Orienteringen er taget til efterretning.

Indstilling

Direktøren for Teknik og Miljø indstiller,

at orienteringen tages til efterretning.

Beslutning

Orienteringen er taget til efterretning.

Punkt 156: Lukket: Godkendelse af vejprojekt

05.05.06-P20-1-23

Punkt 157: Lukket: Orientering om retsag

06.02.00-K08-1-22

Punkt 158: Lukket: Teknisk orientering om vandløbssag

06.02.11-K08-5-22

Punkt 159: Lukket: Orientering om politianmeldelse for manglende sløjfning af markvandingsboring

13.02.01-P19-293-23

Punkt 160: Lukket: Orientering om politianmeldelse af manglende byggetilladelse

02.34.02-P19-430-24

Punkt 161: Lukket: Orientering om politianmeldelse vedrørende ulovligt opført byggeri

02.34.00-P19-12-25

Punkt 162: Lukket: Meddelelser

00.22.04-P35-3-21